

รายงานผลการเปิดโอกาส ให้มีส่วนร่วมในการดำเนินงาน ปีงบประมาณ พ.ศ. 2569



คำนำ

การเปิดโอกาสให้เกิดการมีส่วนร่วม เป็นการกระทำหรือกิจกรรมที่เปิดโอกาสให้บุคคลภายนอกมีส่วนร่วมในกิจกรรมและการดำเนินงานตามภารกิจของศูนย์สิ่งแวดล้อมและการจัดการที่ยั่งยืน ซึ่งรวมถึงการรับฟังและแลกเปลี่ยนความคิดเห็น การร่วมดำเนินการ การร่วมวางแผน การร่วมกำกับและติดตาม และการร่วมประเมินผล เพื่อให้บุคคลภายนอกรวมถึงผู้มีส่วนได้ส่วนเสียที่เกี่ยวข้องมีส่วนร่วมในกิจกรรมและการขับเคลื่อนภารกิจของศูนย์สิ่งแวดล้อมและการจัดการที่ยั่งยืน

การเปิดโอกาสให้เกิดการมีส่วนร่วมเป็นหนึ่งในตัวชี้วัดของการประเมินคุณธรรมและความโปร่งใสในการดำเนินงานของหน่วยงานภาครัฐ หรือการประเมิน ITA ประจำปีงบประมาณ พ.ศ. 2569 ด้านการเปิดเผยข้อมูลสาธารณะ ซึ่งมีวัตถุประสงค์เพื่อให้ศูนย์สิ่งแวดล้อมและการจัดการที่ยั่งยืนสื่อสารหรือเปิดโอกาสให้บุคคลภายนอก ผู้มีส่วนได้ส่วนเสีย หรือสาธารณชนมีส่วนร่วมในการดำเนินงานตามภารกิจ พร้อมทั้งให้ศูนย์สิ่งแวดล้อมและการจัดการที่ยั่งยืน เปิดเผยข้อมูลเกี่ยวกับกิจกรรมการมีส่วนร่วมของบุคคลภายนอก ให้สาธารณชนได้รับทราบเกี่ยวกับการนำข้อเสนอแนะและผลจากการมีส่วนร่วมไปดำเนินการจริงในการจัดการสิ่งแวดล้อมของหน่วยงาน

ศูนย์สิ่งแวดล้อมและการจัดการที่ยั่งยืน หวังเป็นอย่างยิ่งว่า ข้อมูลการเปิดโอกาสให้เกิดการมีส่วนร่วมประจำปีงบประมาณ พ.ศ. 2569 ฉบับนี้จะเป็นแนวทางในการปรับปรุงพัฒนาการดำเนินงานตามภารกิจของศูนย์ฯ เพื่อขับเคลื่อนการบริหารจัดการสิ่งแวดล้อมให้เกิดผลสัมฤทธิ์ และบรรลุเป้าหมายการพัฒนาที่ยั่งยืนที่กำหนดไว้ร่วมกันต่อไป

ศูนย์สิ่งแวดล้อมและการจัดการที่ยั่งยืน
มหาวิทยาลัยพะเยา

สารบัญ

เรื่อง	หน้า
คำนำ	1
สารบัญ	2
ส่วนที่ 1 บทนิยามของการมีส่วนร่วม	3
ส่วนที่ 2 ข้อมูลเชิงยุทธศาสตร์ของศูนย์สิ่งแวดล้อมและการจัดการที่ยั่งยืน มหาวิทยาลัยพะเยา	5
ส่วนที่ 3 ข้อมูลกิจกรรม/โครงการตาม ของศูนย์สิ่งแวดล้อมและการจัดการที่ยั่งยืน มหาวิทยาลัยพะเยา ที่เปิดโอกาสให้เกิดการมีส่วนร่วม ประจำปีงบประมาณ พ.ศ. 2569	8
- ศูนย์สิ่งแวดล้อมและการจัดการที่ยั่งยืน มหาวิทยาลัยพะเยา เข้าร่วมประชุมหารือ และให้คำแนะนำเกี่ยวกับการบริหารจัดการขยะ เทศบาลตำบลบ้านเหล่า	8
- ศูนย์สิ่งแวดล้อมและการจัดการที่ยั่งยืน เข้าร่วมสัมมนา “กลไกลดก๊าซเรือนกระจก : พลังขับเคลื่อนสู่ Net - Zero”	10
- ศูนย์สิ่งแวดล้อมและการจัดการที่ยั่งยืน มหาวิทยาลัยพะเยา เข้าร่วมสนับสนุน และขับเคลื่อนการพัฒนากำลังคนรองรับอุตสาหกรรมยานยนต์สมัยใหม่	12
- ศูนย์สิ่งแวดล้อมและการจัดการที่ยั่งยืน มหาวิทยาลัยพะเยา ร่วมเป็นส่วนหนึ่งในกิจกรรม สอบรวมการจัดการของเสียอย่างมีประสิทธิภาพของผู้ประกอบการ	14
- ศูนย์สิ่งแวดล้อมและการจัดการที่ยั่งยืน มหาวิทยาลัยพะเยา พร้อมด้วยกองทรัพยากรพืชิน ลงพื้นที่ตรวจสอบถังดักไขมัน แก้ไขปัญหาน้ำเสียและกลิ่นรบกวน	16
- ศูนย์สิ่งแวดล้อมและการจัดการที่ยั่งยืน เข้าร่วมประชุม SUN Thailand สัญจร ครั้งที่ 4/2568	18
- CESM (มพ.) สร้างเครือข่ายการเรียนรู้ EESH (มจร.)	20
- ศูนย์สิ่งแวดล้อมและการจัดการที่ยั่งยืน ร่วมเป็นส่วนหนึ่งในโครงการอนุรักษ์พันธุกรรมพืช อันเนื่องมาจากพระราชดำริ สมเด็จพระเทพรัตนราชสุดาฯ สยามบรมราชกุมารี (อพ.สธ.-มพ.)	22

ส่วนที่ 1

บทนิยามของการมีส่วนร่วม

1. ความหมายของการมีส่วนร่วม

"การมีส่วนร่วม" หมายถึง การเปิดโอกาสให้ประชาชนได้มีส่วนร่วมในทุกขั้นตอน การพัฒนา ทั้งในการแก้ไขปัญหาและป้องกันปัญหาโดยเปิดโอกาสให้มีส่วนร่วมในการคิดริเริ่ม ร่วมกำหนดนโยบาย ร่วมวางแผน ตัดสินใจและปฏิบัติตามแผน ร่วมตรวจสอบการใช้อำนาจรัฐทุกระดับ ร่วมติดตามประเมินผล และรับผิดชอบในเรื่องต่าง ๆ อันมีผลกระทบต่อประชาชน ชุมชนและเครือข่ายทุกรูปแบบในพื้นที่ (สถาบันพระปกเกล้า)

นอกจากนี้ การมีส่วนร่วมยังเป็นการร่วมมือของประชาชน ไม่ว่าจะปัจเจกบุคคลหรือกลุ่มคนที่เห็นพ้องต้องกันและเข้ามาช่วยรับผิดชอบเพื่อดำเนินการพัฒนาและเปลี่ยนแปลงไปในทิศทางที่ต้องการ กระทำผ่านกลุ่มหรือองค์การ เพื่อให้บรรลุถึงความเปลี่ยนแปลงที่พึงประสงค์ อีกทั้งยังเป็นการเปิดโอกาสให้บุคคลได้มีส่วนช่วยเหลือระหว่างกัน ด้วยจิตใจ และอารมณ์ของแต่ละบุคคลในการร่วมคิด ร่วมวางแผน ร่วมตัดสินใจร่วมปฏิบัติงานและร่วมรับผิดชอบในเรื่องต่างๆ ที่มีผลกระทบต่อส่วนรวมในการบริหารจัดการ เพื่อให้บรรลุจุดมุ่งหมายของสังคม ดังนั้น การมีส่วนร่วม คือการที่ประชาชนจะต้องเข้าไปมีส่วนร่วมในการตัดสินใจ ระดับต่างๆ ทางการจัดการบริหารและทางการเมือง เพื่อกำหนดความต้องการในชุมชนของตน

2. รูปแบบของการมีส่วนร่วม

รูปแบบของการมีส่วนร่วมที่ดำเนินอยู่โดยทั่วไปสามารถสรุปได้เป็น 4 รูปแบบ ดังนี้

1. การรับรู้ข่าวสาร (Public Information) ประชาชนและหน่วยงานที่เกี่ยวข้องจะต้องได้รับการแจ้งให้ทราบถึงรายละเอียดของโครงการที่จะดำเนินการ รวมทั้งผลกระทบที่คาดว่าจะเกิดขึ้น ทั้งนี้ การได้รับแจ้งข่าวสารดังกล่าวจะต้องเป็นการแจ้งก่อนที่จะมีการตัดสินใจดำเนินโครงการ

2. การปรึกษาหารือ (Public Consultation) เป็นรูปแบบการมีส่วนร่วมที่มีการจัดการหารือระหว่างผู้ดำเนินการโครงการกับประชาชนที่เกี่ยวข้องและได้รับผลกระทบ เพื่อรับฟังความคิดเห็น และตรวจสอบข้อมูลเพิ่มเติม เพื่อให้เกิดความเข้าใจในโครงการและกิจกรรมมากขึ้น

3. การประชุมรับฟังความคิดเห็น (Public Meeting) มีวัตถุประสงค์เพื่อให้ประชาชนและฝ่ายที่เกี่ยวข้องกับโครงการหรือกิจกรรม และผู้ที่มีอำนาจตัดสินใจในการทำโครงการหรือกิจกรรมนั้นๆ ได้ใช้เวทีสาธารณะในการทำความเข้าใจ และค้นหาเหตุผลในการดำเนินโครงการหรือกิจกรรมในพื้นที่นั้น ซึ่งมีหลายรูปแบบ ได้แก่

3.1 การประชุมในระดับชุมชน (Community Meeting) โดยจัดขึ้นในชุมชนที่ได้รับผลกระทบจากโครงการ โดยเจ้าของโครงการหรือกิจกรรมจะต้องส่งตัวแทนเข้าร่วม เพื่ออธิบายให้ที่ประชุมทราบถึงลักษณะโครงการและผลกระทบที่คาดว่าจะเกิดขึ้นและตอบข้อซักถาม

3.2 การประชุมรับฟังความคิดเห็นในเชิงวิชาการ (Technical Hearing) สำหรับโครงการที่มีข้อโต้แย้งในเชิงวิชาการ จำเป็นจะต้องเชิญผู้เชี่ยวชาญเฉพาะสาขาจากภายนอกมาช่วยอธิบายและให้ความเห็นต่อโครงการ ซึ่งผู้เข้าร่วมประชุมต้องได้รับทราบผลดังกล่าวด้วย

3.3 การประชาพิจารณ์ (Public Hearing) เป็นเวทีในการเสนอข้อมูลอย่างเปิดเผยไม่มีการปิดบังทั้งฝ่ายเจ้าของโครงการและฝ่ายผู้มีส่วนได้ส่วนเสียจากโครงการ ซึ่งจะต้องมีองค์ประกอบของผู้เข้าร่วมที่เป็นที่ยอมรับ มีหลักเกณฑ์และประเด็นในการพิจารณาที่ชัดเจน และแจ้งให้ทุกฝ่ายทราบทั่วกัน

4. การร่วมในการตัดสินใจ (Decision Making) เป็นเป้าหมายสูงสุดของการมีส่วนร่วมของประชาชน ซึ่งประชาชนจะมีบทบาทในการตัดสินใจได้เพียงใดนั้นขึ้นอยู่กับองค์ประกอบของคณะกรรมการที่เป็นผู้แทนประชาชนในพื้นที่

3. ขั้นตอนของการมีส่วนร่วม

ขั้นตอนของการมีส่วนร่วม แบ่งออกเป็น 4 ขั้นตอน ดังนี้

1. มีส่วนร่วมในการคิด ศึกษา และค้นคว้าหาปัญหาและสาเหตุของปัญหาตลอดจนความต้องการของชุมชน
2. มีส่วนร่วมในการวางนโยบาย หรือแผนงาน โครงการ หรือกิจกรรม เพื่อลดและแก้ไขปัญหา
3. มีส่วนร่วมในการตัดสินใจในการจัดหรือปรับปรุงระบบการบริหารทรัพยากรอย่างมีประสิทธิภาพ และปฏิบัติงานให้บรรลุตามเป้าหมาย
4. มีส่วนร่วมในการควบคุมติดตามและประเมินผลการทำงาน

การสร้างกระบวนการมีส่วนร่วมจำเป็นต้องใช้วิธีการสื่อสารในรูปแบบต่างๆ ที่เหมาะสมในการนำพาข่าวสารจากหน่วยงานภาครัฐบาลหรือเอกชน ไปสู่ประชาชนผู้เป็นเป้าหมาย สิ่งสำคัญในการกระตุ้นและสร้างแรงจูงใจให้ประชาชน หรือชุมชนได้รับความรู้ความเข้าใจเกี่ยวกับข้อมูลที่ต้องการสื่อสารนั้น ต้องอาศัยกระบวนการมีส่วนร่วมของประชาชน เพราะถือว่าเป็นส่วนช่วยให้กระบวนการติดต่อสื่อสารสัมพันธ์หรือแลกเปลี่ยนข่าวสารระหว่างสมาชิกในสังคมเป็นไปได้โดยสะดวกขึ้น กล่าวคือ ประชาชนมีส่วนร่วมในกระบวนการร่วมคิด ร่วมทำ ร่วมพัฒนาชุมชน ให้มีความเข้มแข็งเพื่อเป็นพลังขับเคลื่อนสู่การแก้ไขปัญหาของสังคมและประเทศชาติได้

ส่วนที่ 2

ข้อมูลเชิงยุทธศาสตร์ของศูนย์สิ่งแวดล้อมและการจัดการที่ยั่งยืน มหาวิทยาลัยพะเยา

1. ปรัชญามหาวิทยาลัยพะเยา

ปัญญาชีวิต เสถียรชีวิต นาม (ปัญญาชีวิต เสถียรชีวิต นาม) "ดำรงชีวิตด้วยปัญญาประเสริฐที่สุด"
(A Life of Wisdom Is the Most Wondrous of All)

2. ปณิธานมหาวิทยาลัยพะเยา

ปัญญาเพื่อความเข้มแข็งของชุมชน (Wisdom for Community Empowerment)

3. วิสัยทัศน์ศูนย์สิ่งแวดล้อมและการจัดการที่ยั่งยืน

สนับสนุนการสร้างปัญญาเพื่อชุมชนสีเขียวและการจัดการที่เป็นมิตรกับสิ่งแวดล้อมอย่างยั่งยืน

4. พันธกิจศูนย์สิ่งแวดล้อมและการจัดการที่ยั่งยืน

1. พัฒนามหาวิทยาลัยพะเยาสู่การเป็นมหาวิทยาลัยสีเขียวระดับโลกตามเกณฑ์ UI Green Metric
2. พัฒนามหาวิทยาลัยพะเยาให้บรรลุเป้าหมายความเป็นกลางทางคาร์บอน
3. พัฒนามหาวิทยาลัยพะเยาให้เป็นผู้นำด้านการจัดการก๊าซเรือนกระจก (Climate Action Leading Organization : CALO)

5. ค่านิยมองค์กร

ศูนย์สิ่งแวดล้อมและการจัดการที่ยั่งยืนกำหนดค่านิยมองค์กร โดยยึดค่านิยม UP-CESM ซึ่งเป็นแนวทางในการทำงานร่วมกันเพื่อความเป็นเลิศ ดังนี้

- U : Unity (ทำงานรวมกันเป็นหนึ่ง)
- P : Professional (ทำงานอย่างมืออาชีพและมาตรฐาน)
- C : Cooperation (สร้างความร่วมมือทุกภาคส่วน)
- E : Excellence (มุ่งสู่ความเป็นเลิศ)
- S : System (ทำงานอย่างเป็นระบบ)
- M : Morality (มีคุณธรรม จริยธรรมและธรรมาภิบาล)



6. เป้าประสงค์ (Purposes)

1. ส่งเสริมและพัฒนาสิ่งแวดล้อมและกายภาพของมหาวิทยาลัยพะเยา ให้ได้รับการจัดอันดับ 1 ใน 100 ของมหาวิทยาลัยระดับโลก ในการจัดอันดับสถาบันการศึกษาสีเขียวที่เป็นมิตรกับสิ่งแวดล้อมระดับโลก (UI Green metric world University Ranking)
2. ส่งเสริมและพัฒนามหาวิทยาลัยพะเยาให้เป็นผู้ดำเนินการจัดการก๊าซเรือนกระจก (Climate Action Leading Organization) โดยสถาบันการพัฒนาทรัพยากรธรรมชาติและสิ่งแวดล้อมอย่างยั่งยืน
3. ส่งเสริมและสนับสนุนให้มหาวิทยาลัยพะเยาบรรลุเป้าหมายความเป็นกลางทางคาร์บอนในปี พ.ศ. 2593 และสร้างรายได้จากการให้บริการวิชาการด้านการจัดการก๊าซเรือนกระจกสู่ความเป็นกลางทางคาร์บอน และจากการบริหารจัดการคาร์บอนเครดิต (Carbon Credit)

7. สมรรถนะหลักขององค์กร (Core Competency)

1. ส่งเสริมและสนับสนุนกิจกรรมของมหาวิทยาลัยพะเยาการมุ่งมั่นพร้อมก้าวสู่การเป็นมหาวิทยาลัยที่มีความเป็นกลางทางคาร์บอน ปี ค.ศ. 2050
2. มีศักยภาพในการถ่ายทอดข้อมูลและเทคโนโลยีทางการจัดการสิ่งแวดล้อม และเป็นศูนย์กลางในการดำเนินงานกิจกรรม UP Green และกิจกรรมความเป็นกลางทางคาร์บอนภายในมหาวิทยาลัยพะเยา
3. มีระบบบริหารจัดการที่ทันสมัย มีประสิทธิภาพ โปร่งใส และมีธรรมาภิบาล
4. การมีส่วนร่วมกับชุมชนทั้งภายในและภายนอกมหาวิทยาลัยพะเยาอย่างยั่งยืน

8. โครงสร้างการบริหารศูนย์สิ่งแวดล้อมและการจัดการที่ยั่งยืน

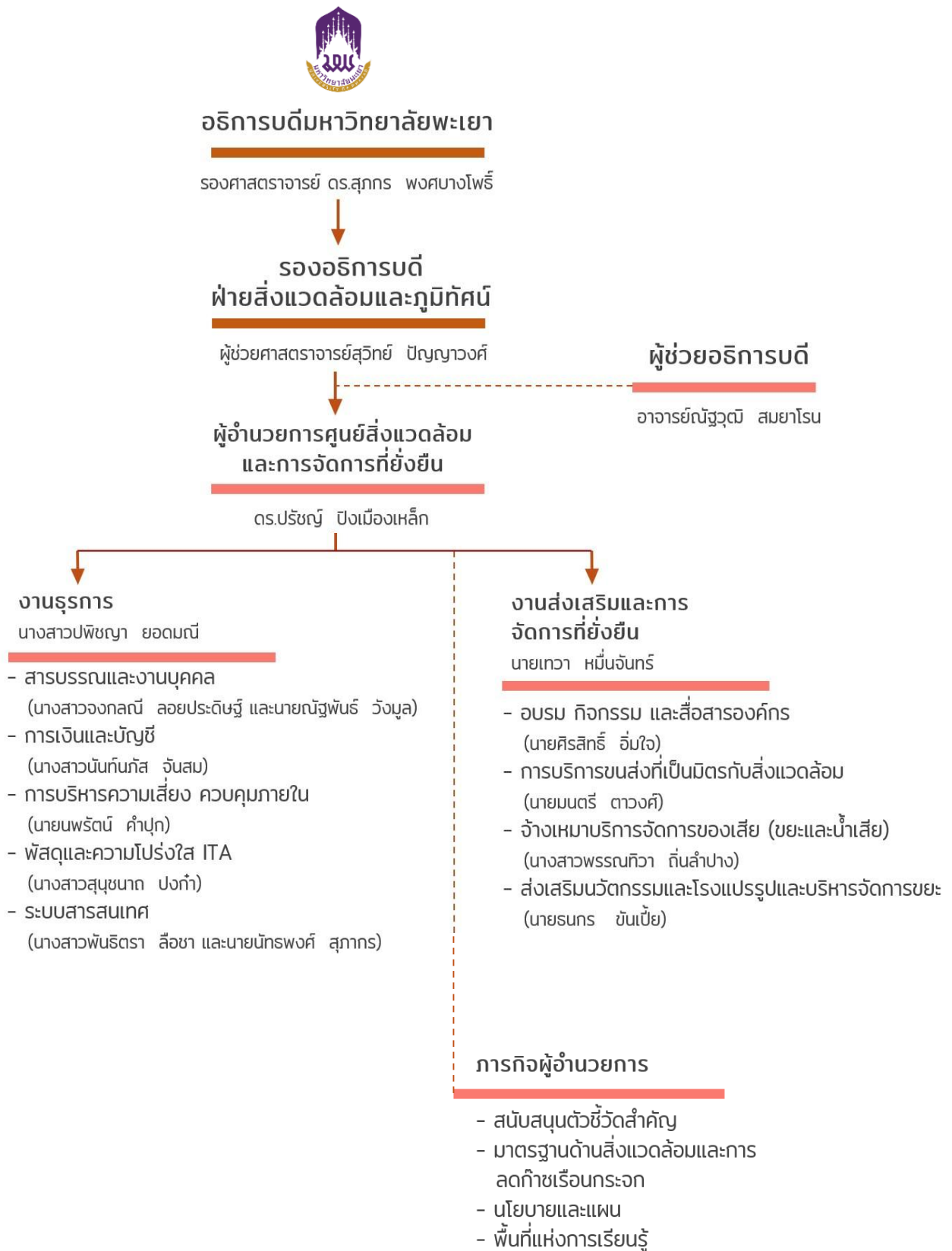
“ศูนย์สิ่งแวดล้อมและการจัดการที่ยั่งยืน มหาวิทยาลัยพะเยา” เป็นหน่วยงานระดับกอง สังกัดสำนักงานอธิการบดีมหาวิทยาลัยพะเยา ได้นำแนวคิดการบริหารจัดการองค์กรสมัยใหม่ (Smart Operation) โดยการบูรณาการหน่วยงานเดิมที่สนับสนุนการดำเนินงานตามพันธกิจหลัก เพื่อให้เกิดการความคล่องตัวในการดำเนินงานและยกระดับเป็นหน่วยงานที่มีองค์ความรู้เฉพาะด้านเพื่อการพัฒนามหาวิทยาลัยอย่างยั่งยืนด้านสิ่งแวดล้อมและการเปลี่ยนแปลงภูมิอากาศอย่างมีประสิทธิภาพ ทั้งนี้ มหาวิทยาลัยพะเยา ได้กำหนดโครงสร้างการบริหารศูนย์สิ่งแวดล้อมและการจัดการที่ยั่งยืน และกำหนดหน่วยงานภายในที่เกี่ยวข้องจำนวน 2 งาน ได้แก่ งานธุรการและงานส่งเสริมและการจัดการที่ยั่งยืน ดังแสดงในภาพที่ 2

9. โครงสร้างการบริหารงานของศูนย์สิ่งแวดล้อมและการจัดการที่ยั่งยืน



ภาพที่ 1 แผนผังผู้บริหารของศูนย์สิ่งแวดล้อมและการจัดการที่ยั่งยืน

10. โครงสร้างองค์กรของศูนย์สิ่งแวดล้อมและการจัดการที่ยั่งยืน



ภาพที่ 2 โครงสร้างการบริหารองค์กรของศูนย์สิ่งแวดล้อมและการจัดการที่ยั่งยืน

ส่วนที่ 3

ข้อมูลกิจกรรม/โครงการตาม ของศูนย์สิ่งแวดล้อมและการจัดการที่ยั่งยืน มหาวิทยาลัยพะเยา ที่เปิดโอกาสให้เกิดการมีส่วนร่วม ประจำปีงบประมาณ พ.ศ. 2569

ศูนย์สิ่งแวดล้อมและการจัดการที่ยั่งยืน มหาวิทยาลัยพะเยา เข้าร่วมประชุมหารือและให้คำแนะนำเกี่ยวกับ
การบริหารจัดการขยะ เทศบาลตำบลบ้านเหล่า



วันที่ดำเนินกิจกรรม : วันที่ 22 ตุลาคม 2568

สถานที่ : ห้องประชุมศูนย์บริการแบบเบ็ดเสร็จ (One Stop Service) เทศบาลตำบลบ้านเหล่า

ประเด็นหารือ หรือเรื่องในการมีส่วนร่วม :

วันที่ 22 ตุลาคม 2568 โดย ดร.ปรัชญ์ ปิงเมืองเหล็ก รักษาการแทนผู้อำนวยการศูนย์ฯ พร้อมด้วย นายทเวา หมื่นจันทร์ หัวหน้างานส่งเสริมและการจัดการที่ยั่งยืน ได้รับเกียรติจากทางเทศบาลตำบลบ้านเหล่า เชิญเข้าร่วมประชุมหารือ และให้คำแนะนำการบูรณาการทำงานร่วมกันขับเคลื่อนนวัตกรรมการบริหารจัดการขยะ เชิงพื้นที่ตำบลบ้านเหล่า ณ ห้องประชุมศูนย์บริการแบบเบ็ดเสร็จ/One stop service เทศบาลตำบลบ้านเหล่า

ทั้งนี้ เทศบาลตำบลบ้านเหล่า ได้เล็งเห็นถึงความสำคัญของการแก้ไขปัญหาและพัฒนาการบริหารจัดการขยะมูลฝอยตั้งแต่ต้นทางครัวเรือนในพื้นที่ตำบลบ้านเหล่า อำเภอแม่ใจ จังหวัดพะเยาอย่างยั่งยืน เพื่อให้เกิดการจัดการปัญหาขยะของแต่ละหมู่บ้านทั้ง 14 หมู่บ้าน โดย ดร.ปรัชญ์ ปิงเมืองเหล็ก รักษาการแทนผู้อำนวยการศูนย์ฯ ได้ให้คำแนะนำและพูดถึงแนวทางการร่วมมือกันในอนาคตอีกด้วย

สรุปข้อมูลของผู้มีส่วนร่วม :

ผู้มีส่วนร่วมในการประชุมครั้งนี้ประกอบด้วยบุคลากรจากศูนย์สิ่งแวดล้อมและการจัดการที่ยั่งยืน มหาวิทยาลัยพะเยา และผู้แทนจากเทศบาลตำบลบ้านเหล่า ซึ่งได้ร่วมกันหารือแนวทางการพัฒนาการบริหารจัดการขยะในพื้นที่ โดยฝ่ายมหาวิทยาลัยพะเยาประกอบด้วย ดร.ปรัชญ์ ปิงเมืองเหล็ก รักษาการแทนผู้อำนวยการศูนย์สิ่งแวดล้อมและการจัดการที่ยั่งยืน และนายทเวา หมื่นจันทร์ หัวหน้างานส่งเสริมและการจัดการที่ยั่งยืน ส่วนฝ่ายผู้มีส่วนร่วมจากพื้นที่ ได้แก่ ผู้บริหารและผู้แทนจากเทศบาลตำบลบ้านเหล่า

ซึ่งเป็นหน่วยงานหลักในการดำเนินงานด้านการบริหารจัดการขยะในระดับท้องถิ่น การมีส่วนร่วมในครั้งนี้สะท้อนให้เห็นถึงความร่วมมือระหว่างหน่วยงานวิชาการของมหาวิทยาลัยกับองค์กรปกครองส่วนท้องถิ่นในการร่วมกันวิเคราะห์ปัญหา เสนอแนวทาง และแสวงหาความร่วมมือเพื่อแก้ไขปัญหาสิ่งแวดล้อมในระดับพื้นที่อย่างเป็นรูปธรรม

ผลจากการมีส่วนร่วม :

การประชุมหารือครั้งนี้ช่วยให้เทศบาลตำบลบ้านเหล่าได้รับข้อเสนอแนะด้านการจัดการขยะตั้งแต่ต้นทางในระดับครัวเรือน ซึ่งเป็นแนวทางสำคัญในการลดปริมาณขยะอย่างยั่งยืน พร้อมทั้งสร้างความเข้าใจร่วมกันเกี่ยวกับการบริหารจัดการขยะเชิงพื้นที่ที่ต้องอาศัยความร่วมมือจากทุกภาคส่วน นอกจากนี้ยังได้กำหนดแนวทางเบื้องต้นในการขับเคลื่อนการจัดการขยะให้ครอบคลุมทั้ง 14 หมู่บ้าน และเกิดเครือข่ายความร่วมมือระหว่างมหาวิทยาลัยพะเยากับเทศบาลตำบลบ้านเหล่า เพื่อพัฒนาแนวทางและนวัตกรรมการจัดการขยะที่เหมาะสมกับบริบทพื้นที่ รวมถึงเปิดโอกาสในการต่อยอดความร่วมมือเพื่อพัฒนาระบบการจัดการขยะให้มีประสิทธิภาพและยั่งยืนมากยิ่งขึ้น

การนำผลจากการมีส่วนร่วมไปปรับปรุงพัฒนาการดำเนินงานของหน่วยงาน :

ศูนย์สิ่งแวดล้อมและการจัดการที่ยั่งยืน มหาวิทยาลัยพะเยา สามารถนำข้อมูลและปัญหาที่ได้รับจากพื้นที่มาวางแผนการดำเนินงานด้านบริการวิชาการและพัฒนาชุมชนให้สอดคล้องกับความต้องการของพื้นที่มากขึ้น อีกทั้งยังสามารถพัฒนาแนวทางการให้คำปรึกษาด้านการจัดการขยะที่เหมาะสมกับองค์กรปกครองส่วนท้องถิ่นและชุมชน รวมถึงใช้เป็นข้อมูลในการออกแบบโครงการด้านสิ่งแวดล้อมที่เน้นการจัดการขยะตั้งแต่ต้นทางและการมีส่วนร่วมของชุมชน นอกจากนี้ การทำงานร่วมกับเทศบาลและหน่วยงานท้องถิ่นยังช่วยเสริมสร้างเครือข่ายความร่วมมือ และนำประสบการณ์จากพื้นที่มาพัฒนาศักยภาพบุคลากรด้านการประสานงาน การให้คำปรึกษา และการออกแบบนวัตกรรมด้านสิ่งแวดล้อมในระยะยาว



อ่านข่าวเพิ่มเติมได้ที่ : <https://cesm.up.ac.th/pages/news-detail.php?id=73>

ศูนย์สิ่งแวดล้อมและการจัดการที่ยั่งยืน เข้าร่วมสัมมนา “กลไกลดก๊าซเรือนกระจก : พลังขับเคลื่อนสู่ Net - Zero”



วันที่ดำเนินกิจกรรม : วันที่ 26 พฤศจิกายน 2568

สถานที่ : ห้องประชุมันทา โรงแรมเซ็นทารา ริเวอร์ไซด์ เชียงใหม่

ประเด็นหารือ หรือเรื่องในการมีส่วนร่วม :

ศูนย์สิ่งแวดล้อมและการจัดการที่ยั่งยืน เข้าร่วมสัมมนา “กลไกลดก๊าซเรือนกระจก : พลังขับเคลื่อนสู่ Net - Zero” เมื่อวันที่ 26 พฤศจิกายน พ.ศ. 2568 ดร.ปรัชญ์ ปิงเมืองเหล็ก รักษาการแทนผู้อำนวยการศูนย์สิ่งแวดล้อมและการจัดการที่ยั่งยืน มหาวิทยาลัยพะเยา พร้อมด้วยบุคลากร เข้าร่วมสัมมนา “กลไกลดก๊าซเรือนกระจก : พลังขับเคลื่อนสู่ Net Zero” ณ ห้องประชุมันทา โรงแรมเซ็นทารา ริเวอร์ไซด์ เชียงใหม่ การสัมมนาครั้งนี้มุ่งส่งเสริมองค์ความรู้ ความเข้าใจ และการมีส่วนร่วมของทุกภาคส่วน ในการขับเคลื่อนสู่เป้าหมายความเป็นกลางทางคาร์บอน และการปล่อยก๊าซเรือนกระจกสุทธิเป็นศูนย์ (Net Zero)

ทั้งนี้ ศูนย์สิ่งแวดล้อมและการจัดการที่ยั่งยืน ได้ตั้งเป้าดำเนินโครงการสนับสนุนกิจกรรมลดก๊าซเรือนกระจก (LESS) และโครงการลดก๊าซเรือนกระจกภาคสมัครใจตามมาตรฐานประเทศไทย (T-VER) ทั้งในด้านระบบขนส่งมวลชนไฟฟ้า EV BUS และการจัดการพื้นที่ป่าไม้ รวมถึงการประเมินปริมาณก๊าซเรือนกระจกทั้งหมดที่องค์กรปล่อยออกสู่บรรยากาศ ทั้งทางตรงและทางอ้อม เพื่อสนับสนุนเป้าหมายการพัฒนาที่ยั่งยืนของมหาวิทยาลัยและประเทศ

สรุปข้อมูลของผู้มีส่วนร่วม :

ผู้มีส่วนร่วมในกิจกรรมครั้งนี้ประกอบด้วย ดร.ปรัชญ์ ปิงเมืองเหล็ก รักษาการแทนผู้อำนวยการศูนย์สิ่งแวดล้อมและการจัดการที่ยั่งยืน มหาวิทยาลัยพะเยา บุคลากรของศูนย์สิ่งแวดล้อมและการจัดการที่ยั่งยืน มหาวิทยาลัยพะเยา ตลอดจนผู้จัดงาน วิทยากร และผู้เข้าร่วมสัมมนาจากหน่วยงานและองค์กรต่าง ๆ ที่เกี่ยวข้องกับการลดก๊าซเรือนกระจกและการขับเคลื่อนเป้าหมาย Net Zero โดยการมีส่วนร่วมในครั้งนี้เป็นการเปิดโอกาสให้บุคลากรของหน่วยงานได้เข้าถึงองค์ความรู้จากผู้เชี่ยวชาญและภาคส่วนที่เกี่ยวข้อง พร้อมทั้งสร้างเครือข่ายการเรียนรู้ด้านการบริหารจัดการก๊าซเรือนกระจกทั้งในระดับองค์กรและระดับประเทศอย่างมีคุณค่าและเป็นประโยชน์ต่อการพัฒนาการดำเนินงานของหน่วยงานในอนาคต

ผลจากการมีส่วนร่วม :

จากการเข้าร่วมสัมมนาในครั้งนี้ ศูนย์สิ่งแวดล้อมและการจัดการที่ยั่งยืนได้รับประโยชน์และผลลัพธ์ที่สำคัญหลายประการ โดยบุคลากรของหน่วยงานมีความรู้และความเข้าใจเพิ่มขึ้นเกี่ยวกับกลไกการลดก๊าซเรือนกระจก ตลอดจนแนวทางการขับเคลื่อนองค์กรสู่เป้าหมาย Carbon Neutrality และ Net Zero มากยิ่งขึ้น หน่วยงานยังได้รับข้อมูลและแนวทางการดำเนินโครงการลดก๊าซเรือนกระจกที่สามารถนำมาประยุกต์ใช้ได้จริง เช่น โครงการ LESS และ T-VER ซึ่งเป็นประโยชน์ต่อการพัฒนาการดำเนินงานด้านสิ่งแวดล้อมของมหาวิทยาลัย

นอกจากนี้ ยังเกิดแนวคิดและทิศทางที่ชัดเจนในการสนับสนุนกิจกรรมลดก๊าซเรือนกระจกของมหาวิทยาลัย โดยเฉพาะในด้านระบบขนส่งรถเมล์ไฟฟ้า EV BUS และการจัดการพื้นที่ป่าไม้ ขณะเดียวกัน หน่วยงานยังได้รับความเข้าใจมากขึ้นเกี่ยวกับการประเมินปริมาณก๊าซเรือนกระจกขององค์กร ทั้งในส่วนของ การปล่อยทางตรงและทางอ้อม ซึ่งเป็นข้อมูลสำคัญสำหรับการวางแผนบริหารจัดการด้านสิ่งแวดล้อมในอนาคต โดยภาพรวมแล้ว ผลจากการเข้าร่วมสัมมนาในครั้งนี้ช่วยสนับสนุนการดำเนินงานของมหาวิทยาลัย เพื่อยุติความสอดคล้องกับเป้าหมายการพัฒนาที่ยั่งยืนของมหาวิทยาลัยและของประเทศมากยิ่งขึ้น

การนำผลจากการมีส่วนร่วมไปปรับปรุงพัฒนาการดำเนินงานของหน่วยงาน :

ศูนย์สิ่งแวดล้อมและการจัดการที่ยั่งยืนสามารถนำความรู้จากการเข้าร่วมสัมมนาใช้ในการพัฒนาแนวทางการดำเนินงานด้านความเป็นกลางทางคาร์บอนของมหาวิทยาลัยให้ชัดเจนยิ่งขึ้น รวมถึงเตรียมความพร้อมสำหรับการดำเนินโครงการลดก๊าซเรือนกระจก เช่น LESS และ T-VER ตลอดจนพัฒนาระบบการเก็บข้อมูลและการประเมินการปล่อยก๊าซเรือนกระจกของมหาวิทยาลัย นอกจากนี้ ยังสามารถนำองค์ความรู้ที่ได้รับ ไปสนับสนุนการดำเนินงานด้าน EV BUS การจัดการพื้นที่ป่าไม้ และถ่ายทอดต่อให้บุคลากรภายในมหาวิทยาลัย เพื่อร่วมกันขับเคลื่อนสู่เป้าหมาย Net Zero อย่างเป็นรูปธรรม



อ่านข่าวเพิ่มเติมได้ที่ : <https://cesm.up.ac.th/pages/news-detail.php?id=54>

ศูนย์สิ่งแวดล้อมและการจัดการที่ยั่งยืน มหาวิทยาลัยพะเยา เข้าร่วมสนับสนุนและขับเคลื่อนการพัฒนา
กำลังคนรองรับอุตสาหกรรมยานยนต์สมัยใหม่



วันที่ดำเนินกิจกรรม : วันที่ 17-18 และ 24-25 มกราคม 2569

สถานที่ : มหาวิทยาลัยพะเยา

ประเด็นหารือ หรือเรื่องในการมีส่วนร่วม :

ศูนย์สิ่งแวดล้อมและการจัดการที่ยั่งยืน มหาวิทยาลัยพะเยา เข้าร่วมสนับสนุนและขับเคลื่อนการพัฒนากำลังคนรองรับอุตสาหกรรมยานยนต์สมัยใหม่ในวันที่ 17-18 และ 24-25 มกราคม 2569 มหาวิทยาลัยพะเยา มีเป้าหมายเพื่อเสริมสร้างองค์ความรู้ ทักษะ และศักยภาพของแรงงานให้สอดคล้องกับทิศทางการพัฒนาอุตสาหกรรมยานยนต์ไฟฟ้า ซึ่งเป็นหนึ่งในอุตสาหกรรมสำคัญที่ช่วยลดการปล่อยก๊าซเรือนกระจก และสนับสนุนการพัฒนาที่ยั่งยืนของประเทศ ในการนี้ นายเทวา หมื่นจันทร์ หัวหน้างานส่งเสริมและการจัดการที่ยั่งยืน พร้อมด้วย นายมนตรี ตาวงศ์ และนายธนกร ชันเปี้ย ในนามศูนย์สิ่งแวดล้อมและการจัดการที่ยั่งยืน ได้เข้าร่วมดำเนินงานและสนับสนุนการจัดกิจกรรมดังกล่าว เพื่อส่งเสริมการบูรณาการองค์ความรู้ด้านสิ่งแวดล้อม การจัดการพลังงาน และการพัฒนากำลังคนอย่างยั่งยืน

ทั้งนี้ โครงการดังกล่าวดำเนินการโดย สำนักงานพัฒนาฝีมือแรงงานพะเยา ร่วมกับ มหาวิทยาลัยพะเยา ซึ่งถือเป็นความร่วมมือที่สำคัญในการยกระดับศักยภาพแรงงานในพื้นที่ และสนับสนุนการเปลี่ยนผ่านสู่สังคมคาร์บอนต่ำและการพัฒนาที่ยั่งยืนในระยะยาวต่อไป

สรุปข้อมูลของผู้มีส่วนร่วม :

ผู้มีส่วนร่วมในกิจกรรมครั้งนี้ ประกอบด้วยฝ่ายศูนย์สิ่งแวดล้อมและการจัดการที่ยั่งยืน มหาวิทยาลัยพะเยา ได้แก่ นายเทวา หมื่นจันทร์ หัวหน้างานส่งเสริมและการจัดการที่ยั่งยืน นายมนตรี ตาวงศ์ และนายธนกร ชันเปี้ย ซึ่งบุคลากรทั้ง 3 ท่านได้เข้าร่วมดำเนินงานและสนับสนุนการจัดกิจกรรมในนามของศูนย์สิ่งแวดล้อมและการจัดการที่ยั่งยืน

นอกจากนี้ ยังมีหน่วยงานความร่วมมือ ได้แก่ สำนักงานพัฒนาฝีมือแรงงานพะเยา และมหาวิทยาลัยพะเยา โดยการมีส่วนร่วมในครั้งนี้เป็นความร่วมมือระหว่างหน่วยงานภาครัฐและสถาบันอุดมศึกษาในการพัฒนาศักยภาพแรงงานในพื้นที่ เพื่อเตรียมความพร้อมกำลังคนให้รองรับการเติบโตของอุตสาหกรรมยานยนต์สมัยใหม่และยานยนต์ไฟฟ้าอย่างมีประสิทธิภาพ

ผลจากการมีส่วนร่วม :

ผลจากการมีส่วนร่วมในกิจกรรมครั้งนี้ทำให้เกิดการส่งเสริมและสนับสนุนการพัฒนากำลังคนในพื้นที่ให้มีความรู้และทักษะที่สอดคล้องกับความต้องการของอุตสาหกรรมยานยนต์สมัยใหม่ โดยเฉพาะยานยนต์ไฟฟ้า พร้อมทั้งทำให้ศูนย์สิ่งแวดล้อมและการจัดการที่ยั่งยืนมีบทบาทในการบูรณาการองค์ความรู้ด้านสิ่งแวดล้อมและการจัดการพลังงานเข้ากับการพัฒนาทักษะแรงงานอย่างเป็นรูปธรรม

นอกจากนี้ ยังส่งเสริมให้เกิดความร่วมมือเชิงปฏิบัติระหว่างมหาวิทยาลัยพะเยาและสำนักงานพัฒนาฝีมือแรงงานพะเยาในการยกระดับศักยภาพแรงงานในพื้นที่ ซึ่งการดำเนินกิจกรรมดังกล่าวยังช่วยสนับสนุนแนวทางการลดการปล่อยก๊าซเรือนกระจกผ่านการส่งเสริมองค์ความรู้และทักษะที่เกี่ยวข้องกับอุตสาหกรรมยานยนต์ไฟฟ้า และส่งผลให้มหาวิทยาลัยพะเยามีบทบาทที่ชัดเจนยิ่งขึ้นในการสนับสนุนการพัฒนาทรัพยากรมนุษย์เพื่อรองรับการเปลี่ยนผ่านสู่เศรษฐกิจสีเขียวและสังคมคาร์บอนต่ำ

การนำผลจากการมีส่วนร่วมไปปรับปรุงพัฒนาการดำเนินงานของหน่วยงาน :

ศูนย์สิ่งแวดล้อมและการจัดการที่ยั่งยืนสามารถนำผลจากการมีส่วนร่วมครั้งนี้ไปใช้พัฒนาการดำเนินงานของหน่วยงานได้อย่างเป็นรูปธรรม โดยนำประสบการณ์และองค์ความรู้ที่ได้รับมาปรับใช้ในการพัฒนาแนวทางการดำเนินงานด้านการพัฒนากำลังคนที่เชื่อมโยงกับมิติสิ่งแวดล้อมและความยั่งยืน รวมถึงใช้เป็นข้อมูลประกอบการออกแบบกิจกรรมหรือโครงการในอนาคตที่มุ่งเน้นการพัฒนาทักษะแรงงานควบคู่กับการลดผลกระทบต่อสิ่งแวดล้อม

นอกจากนี้ ยังสามารถต่อยอดความร่วมมือกับสำนักงานพัฒนาฝีมือแรงงานพะเยาและหน่วยงานที่เกี่ยวข้อง เพื่อขยายผลการพัฒนากำลังคนในสาขาที่ตอบโจทย์อุตสาหกรรมสีเขียว พร้อมทั้งนำแนวคิดด้านสิ่งแวดล้อม การจัดการพลังงาน และการพัฒนาทรัพยากรมนุษย์มาบูรณาการเพื่อเสริมสร้างบทบาทของหน่วยงานในการขับเคลื่อนมหาวิทยาลัยสู่ความยั่งยืน และส่งเสริมการพัฒนากิจกรรมบริการวิชาการหรือความร่วมมือเชิงพื้นที่ที่สนับสนุนการเปลี่ยนผ่านสู่สังคมคาร์บอนต่ำและสอดคล้องกับเป้าหมายการพัฒนาที่ยั่งยืนในระยะยาว



อ่านข่าวเพิ่มเติมได้ที่ : <https://cesm.up.ac.th/pages/news-detail.php?id=39>

ศูนย์สิ่งแวดล้อมและการจัดการที่ยั่งยืน มหาวิทยาลัยพะเยา ร่วมเป็นส่วนหนึ่งในกิจกรรมอบรมการจัดการของเสียอย่างมีประสิทธิภาพของผู้ประกอบการ



วันที่ดำเนินกิจกรรม : วันที่ 20 มกราคม 2569

สถานที่ : ห้อง UB004 อาคาร 99 ปี พระอุบาลีคุณูปมาจารย์ มหาวิทยาลัยพะเยา

ประเด็นหารือ หรือเรื่องในการมีส่วนร่วม :

ศูนย์สิ่งแวดล้อมและการจัดการที่ยั่งยืน มหาวิทยาลัยพะเยา ร่วมเป็นส่วนหนึ่งในกิจกรรมอบรมการจัดการของเสียอย่างมีประสิทธิภาพของผู้ประกอบการ ในวันที่ 20 มกราคม 2569 ศูนย์สิ่งแวดล้อมและการจัดการที่ยั่งยืน มหาวิทยาลัยพะเยา โดย ดร.ปรัชญ์ ปิงเมืองเหล็ก รักษาการแทนผู้อำนวยการศูนย์สิ่งแวดล้อมและการจัดการที่ยั่งยืน ได้รับเกียรติจากกองทรัพยากรสิน มหาวิทยาลัยพะเยา เชิญเข้าร่วมเป็นวิทยากรในโครงการอบรมให้ความรู้แก่ผู้ประกอบการร้านค้า ภายใต้หัวข้อ “การจัดการของเสียให้มีประสิทธิภาพลดผลกระทบต่อสิ่งแวดล้อม ตลอดจนส่งเสริมการดำเนินงานให้เป็นไปตามหลักสุขาภิบาลและความยั่งยืน” ณ ห้อง UB004 อาคาร 99 ปี พระอุบาลีคุณูปมาจารย์ มหาวิทยาลัยพะเยา

ทั้งนี้ ศูนย์สิ่งแวดล้อมและการจัดการที่ยั่งยืน ได้แลกเปลี่ยนเรียนรู้แนวทางการดำเนินงานร่วมกับผู้ประกอบการในด้านการจัดการของเสีย และน้ำเสีย ให้เป็นไปตามมาตรฐานด้านสิ่งแวดล้อม ลดผลกระทบต่อระบบบำบัดน้ำเสีย และส่งเสริมการจัดการทรัพยากรอย่างยั่งยืนภายในมหาวิทยาลัย

สรุปข้อมูลของผู้มีส่วนร่วม :

ผู้มีส่วนร่วมในกิจกรรมครั้งนี้ประกอบด้วยฝ่ายศูนย์สิ่งแวดล้อมและการจัดการที่ยั่งยืน มหาวิทยาลัยพะเยา โดยมี ดร.ปรัชญ์ ปิงเมืองเหล็ก รักษาการแทนผู้อำนวยการศูนย์สิ่งแวดล้อมและการจัดการที่ยั่งยืน ทำหน้าที่เป็นวิทยากรในการให้ความรู้และแลกเปลี่ยนแนวทางการดำเนินงานด้านการจัดการของเสียและน้ำเสีย

นอกจากนี้ยังมีกองทรัพยากรสิน มหาวิทยาลัยพะเยา ทำหน้าที่เป็นหน่วยงานผู้ดำเนินโครงการและเชิญวิทยากร รวมถึงผู้ประกอบการร้านค้าภายในมหาวิทยาลัยพะเยาที่เข้าร่วมอบรมเพื่อรับความรู้และแนวทางการปฏิบัติด้านการจัดการของเสียอย่างเหมาะสม การมีส่วนร่วมของทุกภาคส่วนในครั้งนี้สะท้อนถึงความร่วมมือภายในมหาวิทยาลัยระหว่างหน่วยงานสนับสนุนและผู้ประกอบการในการร่วมกันยกระดับมาตรฐานการจัดการสิ่งแวดล้อมในพื้นที่มหาวิทยาลัย

ผลจากการมีส่วนร่วม :

ผลจากการมีส่วนร่วมในกิจกรรมอบรมครั้งนี้ทำให้ผู้ประกอบการร้านค้าภายในมหาวิทยาลัยได้รับความรู้ ความเข้าใจ และแนวทางในการจัดการของเสียอย่างมีประสิทธิภาพมากยิ่งขึ้น พร้อมทั้งเกิดความตระหนักถึงความสำคัญของการลดผลกระทบจากของเสียและน้ำเสียต่อสิ่งแวดล้อม รวมถึงผลกระทบที่อาจเกิดขึ้นต่อระบบบำบัดน้ำเสียของมหาวิทยาลัย

นอกจากนี้ กิจกรรมดังกล่าวยังเปิดโอกาสให้เกิดการแลกเปลี่ยนเรียนรู้ระหว่างศูนย์สิ่งแวดล้อมและการจัดการที่ยั่งยืนกับผู้ประกอบการเกี่ยวกับแนวทางการจัดการของเสียและน้ำเสียให้เป็นไปตามมาตรฐานด้านสิ่งแวดล้อม อันเป็นส่วนสำคัญในการส่งเสริมการดำเนินงานของมหาวิทยาลัยให้สอดคล้องกับหลักสุขาภิบาลและความยั่งยืนยิ่งขึ้น อีกทั้งยังช่วยสร้างความร่วมมือและความเข้าใจร่วมกันในการบริหารจัดการทรัพยากรและสิ่งแวดล้อมภายในมหาวิทยาลัยได้อย่างมีประสิทธิภาพมากขึ้น

การนำผลจากการมีส่วนร่วมไปปรับปรุงพัฒนาการดำเนินงานของหน่วยงาน :

ศูนย์สิ่งแวดล้อมและการจัดการที่ยั่งยืนสามารถนำผลจากการมีส่วนร่วมครั้งนี้ไปใช้พัฒนาการดำเนินงานของหน่วยงานได้อย่างเป็นรูปธรรม โดยอาศัยข้อมูลและข้อเสนอแนะจากผู้ประกอบการมาปรับปรุงการสื่อสารและการให้ความรู้ด้านการจัดการของเสียและน้ำเสียให้เหมาะสมกับการใช้งานจริงมากขึ้น ควบคู่กับการพัฒนาแนวทางหรือคู่มือที่มีความชัดเจน เข้าใจง่าย และสามารถนำไปปฏิบัติได้จริง

นอกจากนี้ ยังสามารถใช้ผลจากการอบรมเป็นฐานในการติดตาม สนับสนุน และออกแบบกิจกรรมหรือโครงการด้านสิ่งแวดล้อมอื่น ๆ ที่เปิดโอกาสให้ผู้ประกอบการและหน่วยงานที่เกี่ยวข้องมีส่วนร่วมอย่างต่อเนื่อง ซึ่งจะช่วยต่อยอดความร่วมมือภายในมหาวิทยาลัย และนำไปสู่การพัฒนากระบวนการจัดการสิ่งแวดล้อมที่มีประสิทธิภาพและยั่งยืนมากยิ่งขึ้น



อ่านข่าวเพิ่มเติมได้ที่ : <https://cesm.up.ac.th/pages/news-detail.php?id=37>

ศูนย์สิ่งแวดล้อมและการจัดการที่ยั่งยืน มหาวิทยาลัยพะเยา พร้อมด้วยกองทรัพย์สิน ลงพื้นที่ตรวจสอบ ถังดักไขมัน แก้ไขปัญหาน้ำเสียและกลิ่นรบกวน



วันที่ดำเนินกิจกรรม : วันที่ 21 มกราคม 2569

สถานที่ : พื้นที่อาคาร CE และโรงพยาบาลมหาวิทยาลัยพะเยา

ประเด็นหารือ หรือเรื่องในการมีส่วนร่วม :

ศูนย์สิ่งแวดล้อมและการจัดการที่ยั่งยืน มหาวิทยาลัยพะเยา พร้อมด้วยกองทรัพย์สิน ลงพื้นที่ตรวจสอบถังดักไขมัน แก้ไขปัญหาน้ำเสียและกลิ่นรบกวนวันที่ 21 มกราคม 2569 ศูนย์สิ่งแวดล้อมและการจัดการที่ยั่งยืน มหาวิทยาลัยพะเยา โดย ดร.ปรัชญ์ ปิงเมืองเหล็ก รักษาการแทนผู้อำนวยการศูนย์สิ่งแวดล้อมและการจัดการที่ยั่งยืน พร้อมด้วยบุคลากรแผนกกำลังร่วมกับกองทรัพย์สิน มหาวิทยาลัยพะเยา ลงพื้นที่ตรวจสอบการทำงานของถังดักไขมันของผู้ประกอบการภายในมหาวิทยาลัยพะเยา เพื่อแก้ไขปัญหา น้ำเสียและกลิ่นเหม็นที่อาจส่งผลกระทบต่อสิ่งแวดล้อมและคุณภาพชีวิตของบุคลากรและนักศึกษา โดยในวันนี้ได้เริ่มดำเนินการตรวจสอบในพื้นที่อาคาร CE และโรงพยาบาลมหาวิทยาลัยพะเยา

นอกจากนี้ ยังได้มีการหารือและวิเคราะห์สาเหตุของปัญหาที่เกิดขึ้น พร้อมเสนอแนวทางการแก้ไขอย่างเป็นระบบ ทั้งในระยะสั้นและระยะยาว เพื่อเพิ่มประสิทธิภาพการจัดการของเสีย ลดปัญหาน้ำเสียและกลิ่นรบกวน ตลอดจนส่งเสริมการจัดการสิ่งแวดล้อมอย่างยั่งยืนภายในมหาวิทยาลัยพะเยาต่อไป การดำเนินงานดังกล่าวสะท้อนถึงความมุ่งมั่นของมหาวิทยาลัยพะเยาในการดูแลสิ่งแวดล้อม ควบคู่กับการสร้างความร่วมมือระหว่างหน่วยงาน เพื่อพัฒนาพื้นที่มหาวิทยาลัยให้เป็นแหล่งเรียนรู้และสภาพแวดล้อมที่เอื้อต่อสุขภาวะของทุกคนอย่างยั่งยืน

สรุปข้อมูลของผู้มีส่วนร่วม :

ผู้มีส่วนร่วมในการดำเนินงานครั้งนี้ ประกอบด้วยศูนย์สิ่งแวดล้อมและการจัดการที่ยั่งยืน มหาวิทยาลัยพะเยา นำโดย ดร.ปรัชญ์ ปิงเมืองเหล็ก รักษาการแทนผู้อำนวยการศูนย์ฯ พร้อมด้วยบุคลากรของศูนย์ฯ รวมทั้งกองทรัพย์สิน มหาวิทยาลัยพะเยา และผู้ประกอบการในพื้นที่ที่เกี่ยวข้อง โดยการดำเนินงานครั้งนี้สะท้อนถึงความร่วมมือของหน่วยงานภายในมหาวิทยาลัยในการร่วมกันแก้ไขปัญหาสิ่งแวดล้อมในพื้นที่จริง และยกระดับการจัดการสิ่งแวดล้อมให้เกิดผลอย่างเป็นรูปธรรม

ผลจากการมีส่วนร่วม :

การลงพื้นที่ตรวจสอบและหารือร่วมกันทำให้ได้รับข้อมูลข้อเท็จจริงเกี่ยวกับสภาพการทำงานของถังดักไขมันในพื้นที่อาคาร CE และโรงพยาบาลมหาวิทยาลัยพะเยา ซึ่งช่วยให้สามารถวิเคราะห์และระบุประเด็นปัญหาเบื้องต้นเกี่ยวกับน้ำเสียและกลิ่นรบกวนได้ชัดเจนมากขึ้น

อีกทั้งยังทำให้เกิดการหารือร่วมกันระหว่างหน่วยงานที่เกี่ยวข้องเพื่อกำหนดแนวทางแก้ไขปัญหาอย่างเป็นระบบ ส่งผลให้เกิดความร่วมมือในการดูแลและปรับปรุงระบบการจัดการของเสียและน้ำเสีย และช่วยสนับสนุนการพัฒนาสภาพแวดล้อมภายในมหาวิทยาลัยให้เหมาะสมต่อการเรียนรู้ การทำงาน และการใช้ชีวิตอย่างยั่งยืน

การนำผลจากการมีส่วนร่วมไปปรับปรุงพัฒนาการดำเนินงานของหน่วยงาน :

ศูนย์สิ่งแวดล้อมและการจัดการที่ยั่งยืนสามารถนำข้อมูลจากการลงพื้นที่ครั้งนี้ไปใช้ในการวางแผนปรับปรุงระบบการจัดการน้ำเสียและของเสียในพื้นที่เสี่ยง พร้อมทั้งพัฒนาแนวทางการติดตามตรวจสอบ และประเมินประสิทธิภาพของถังดักไขมันและระบบที่เกี่ยวข้องอย่างต่อเนื่อง

นอกจากนี้ยังสามารถใช้ผลการวิเคราะห์ปัญหาในการจัดทำมาตรการหรือข้อเสนอแนะสำหรับผู้ประกอบการ เพื่อป้องกันการเกิดปัญหาซ้ำ และต่อยอดความร่วมมือกับหน่วยงานที่เกี่ยวข้องในการจัดการปัญหาสิ่งแวดล้อมทั้งในเชิงป้องกันและเชิงแก้ไข อันจะนำไปสู่การพัฒนากระบวนการบริหารจัดการสิ่งแวดล้อมภายในมหาวิทยาลัยให้มีประสิทธิภาพและสอดคล้องกับเป้าหมายการพัฒนาที่ยั่งยืนมากขึ้น



อ่านข่าวเพิ่มเติมได้ที่ : <https://cesm.up.ac.th/pages/news-detail.php?id=36>



วันที่ดำเนินกิจกรรม : วันที่ 3 กุมภาพันธ์ 2569

สถานที่ : จุฬาลงกรณ์มหาวิทยาลัย กรุงเทพมหานคร

ประเด็นหารือ หรือเรื่องในการมีส่วนร่วม :

ศูนย์สิ่งแวดล้อมและการจัดการที่ยั่งยืน เข้าร่วมประชุม SUN Thailand สัญจร ครั้งที่ 4/2568 ในวันที่ 3 กุมภาพันธ์ 2569 มหาวิทยาลัยพะเยา มอบหมายให้ศูนย์สิ่งแวดล้อมและการจัดการที่ยั่งยืน เข้าร่วมการประชุม Board Meeting สมัยสามัญ ร่วมกับมีผู้แทนจากเครือข่ายมหาวิทยาลัยยั่งยืนกว่า 64 แห่งทั่วประเทศ เพื่อแลกเปลี่ยนองค์ความรู้และแนวปฏิบัติในการขับเคลื่อนมหาวิทยาลัยสู่ความยั่งยืน

ทั้งนี้ ดร.ปรัชญ์ ปิงเมืองเหล็ก รักษาการแทนผู้อำนวยการศูนย์สิ่งแวดล้อมและการจัดการที่ยั่งยืน ในฐานะประธานคณะทำงานขับเคลื่อนความเป็นกลางทางคาร์บอนของเครือข่าย SUN Thailand และผู้แทนของมหาวิทยาลัยพะเยา ได้นำเสนอแนวทางการดำเนินงานของคณะทำงานขับเคลื่อนฯ ต่อที่ประชุม เพื่อกำหนดทิศทางและแนวทางการดำเนินงานร่วมกัน โดยวางแผนการดำเนินงานไว้ 4 Step และร่วมผลักดันการลดการปล่อยก๊าซเรือนกระจกและการมุ่งสู่ความเป็นกลางทางคาร์บอนของสถาบันอุดมศึกษาอย่างเป็นรูปธรรม

การประชุมครั้งนี้ ยังมีกิจกรรมการประกวดผลงานด้านความยั่งยืนของนิสิต นักศึกษา คณาจารย์ และบุคลากร ซึ่งถือเป็นอีกหนึ่งกลไกสำคัญในการส่งเสริมการมีส่วนร่วมและสร้างจิตสำนึกด้านความยั่งยืนในสถาบันอุดมศึกษาอย่างเป็นรูปธรรม โดย ศูนย์สิ่งแวดล้อมและการจัดการที่ยั่งยืน มหาวิทยาลัยพะเยา ร่วมส่งนิตินำเสนอผลงานวิจัยด้านความยั่งยืนภายใต้โครงการ “Carbon Footprint Evaluation System to Support Greenhouse Gas Emission Reduction For Carbon Neutrality at the University of Phayao” จะเป็นเว็บแอปเก็บข้อมูลและรายงานผลเกี่ยวกับ Carbon Footprint

สรุปข้อมูลของผู้มีส่วนร่วม :

ผู้มีส่วนร่วมในการประชุมและกิจกรรมครั้งนี้ประกอบด้วยผู้แทนจากมหาวิทยาลัยพะเยา และเครือข่ายมหาวิทยาลัยยั่งยืนทั่วประเทศ โดยฝ่ายมหาวิทยาลัยพะเยามี ดร.ปรัชญ์ ปิงเมืองเหล็ก รักษาการแทนผู้อำนวยการศูนย์สิ่งแวดล้อมและการจัดการที่ยั่งยืน เข้าร่วมในฐานะผู้แทนมหาวิทยาลัยพะเยา และในฐานะประธานคณะทำงานขับเคลื่อนความเป็นกลางทางคาร์บอนของเครือข่าย SUN Thailand พร้อมด้วยนิสิตผู้เข้าร่วมนำเสนอผลงานวิจัยด้านความยั่งยืน และบุคลากรศูนย์สิ่งแวดล้อมและการจัดการที่ยั่งยืน ขณะที่ฝ่ายเครือข่ายความร่วมมือประกอบด้วยผู้แทนจากเครือข่ายมหาวิทยาลัยยั่งยืนกว่า 64 แห่ง ทั่วประเทศ ซึ่งสะท้อนให้เห็นถึงบทบาทของมหาวิทยาลัยพะเยาในการเป็นส่วนหนึ่งของเครือข่ายระดับประเทศ และการมีส่วนร่วมเชิงรุกในการผลักดันประเด็นด้านความยั่งยืนและความเป็นกลางทางคาร์บอนในภาคอุดมศึกษา

ผลจากการมีส่วนร่วม :

การเข้าร่วมประชุมครั้งนี้ทำให้มหาวิทยาลัยพะเยาได้มีส่วนร่วมกำหนดทิศทางการดำเนินงานด้านความยั่งยืนร่วมกับเครือข่ายมหาวิทยาลัยระดับประเทศ พร้อมทั้งได้รับโอกาสในการแลกเปลี่ยนองค์ความรู้และแนวปฏิบัติที่ดีด้านการขับเคลื่อนสู่ความเป็นกลางทางคาร์บอน นอกจากนี้ ดร.ปรัชญ์ ปิงเมืองเหล็ก ได้เสนอแนวทางการดำเนินงานของคณะทำงานด้านคาร์บอนต่อที่ประชุม ช่วยสร้างความชัดเจนในการทำงานร่วมกันของเครือข่าย อีกทั้งมหาวิทยาลัยพะเยายังได้แสดงศักยภาพด้านวิจัยและนวัตกรรมผ่านการนำเสนอผลงานของนิสิตเกี่ยวกับระบบประเมินคาร์บอนฟุตพริ้นท์ ซึ่งช่วยส่งเสริมการมีส่วนร่วมและสร้างจิตสำนึกด้านความยั่งยืนในสถาบันอุดมศึกษา

การนำผลจากการมีส่วนร่วมไปปรับปรุงพัฒนาการดำเนินงานของหน่วยงาน :

ศูนย์สิ่งแวดล้อมและการจัดการที่ยั่งยืนสามารถนำองค์ความรู้ แนวปฏิบัติ และข้อเสนอจากเครือข่ายมหาวิทยาลัยยั่งยืนมาปรับใช้ในการพัฒนานโยบายและแผนงานด้านความยั่งยืนของมหาวิทยาลัยพะเยา รวมถึงใช้แนวทางจากที่ประชุมในการขับเคลื่อนมหาวิทยาลัยสู่ความเป็นกลางทางคาร์บอน นอกจากนี้ยังสามารถต่อยอดการพัฒนาาระบบประเมินคาร์บอนฟุตพริ้นท์เพื่อใช้ในการเก็บข้อมูลและวิเคราะห์การปล่อยก๊าซเรือนกระจกของมหาวิทยาลัย พร้อมทั้งส่งเสริมการมีส่วนร่วมของนิสิต บุคลากร และคณาจารย์ในการดำเนินโครงการด้านความยั่งยืน และขยายเครือข่ายความร่วมมือกับมหาวิทยาลัยต่าง ๆ เพื่อพัฒนาแนวทางการบริหารจัดการที่ยั่งยืนอย่างต่อเนื่อง



อ่านข่าวเพิ่มเติมได้ที่ : <https://cesm.up.ac.th/pages/news-detail.php?id=31>

CESM (มพ.) สร้างเครือข่ายการเรียนรู้ EESH (มจร.)



วันที่ดำเนินกิจกรรม : วันที่ 3 กุมภาพันธ์ 2569

สถานที่ : มหาวิทยาลัยพะเยา

ประเด็นหารือ หรือเรื่องในการมีส่วนร่วม :

ศูนย์สิ่งแวดล้อมและการจัดการที่ยั่งยืน มหาวิทยาลัยพะเยา สร้างเครือข่ายการเรียนรู้ EESH (มจร.) ในวันที่ 17 กุมภาพันธ์ 2569 ณ ห้องประชุมอธิการบดี มหาวิทยาลัยพะเยา การศึกษาดูงานในวันที่สองของคณะศึกษาดูงานจาก ศูนย์การจัดการด้านพลังงาน สิ่งแวดล้อม ความปลอดภัย และอาชีวอนามัย มหาวิทยาลัยเทคโนโลยีพระจอมเกล้าธนบุรี การสรุปผล วิเคราะห์ ทบทวนข้อมูล และแลกเปลี่ยนเรียนรู้แนวทางการดำเนินงานตามเกณฑ์ UI Green Metric World University Rankings ซึ่งเป็นการจัดอันดับมหาวิทยาลัยด้านความยั่งยืนในระดับนานาชาติ

แลกเปลี่ยนเรียนรู้ UI Green metric รองศาสตราจารย์ ดร.สุภกร พงศบางโพธิ์ อธิการบดี มหาวิทยาลัยพะเยาเป็นประธานในการประชุมแลกเปลี่ยนข้อคิดเห็นเชิงนโยบาย พร้อมด้วย ผู้ช่วยศาสตราจารย์ สุวิทย์ ปัญญาวงศ์ รองอธิการบดีฝ่ายสิ่งแวดล้อมและภูมิทัศน์ นายณัฐวุฒิ สมยาโรน ผู้ช่วยอธิการบดี และ ดร.ปรีชญ์ ปิงเมืองเหล็ก รักษาการแทนผู้อำนวยการศูนย์สิ่งแวดล้อมและการจัดการที่ยั่งยืน เข้าร่วมนำเสนอข้อมูลและสะท้อนผลการดำเนินงานของมหาวิทยาลัยพะเยาในด้านการพัฒนาความยั่งยืน

ในส่วนของศูนย์การจัดการด้านพลังงาน สิ่งแวดล้อม ความปลอดภัย และอาชีวอนามัย จากมหาวิทยาลัยเทคโนโลยีพระจอมเกล้าธนบุรี นำโดย ผู้ช่วยศาสตราจารย์สุชาดา ไชยสวัสดิ์ ที่ปรึกษาศูนย์ฯ และนายกิตติณัฐ แก้วทอง รักษาการผู้อำนวยการศูนย์ฯ ได้ร่วมแลกเปลี่ยนประสบการณ์ แนวทางการจัดเก็บข้อมูล การบริหารจัดการตัวชี้วัด ตลอดจนกลยุทธ์การพัฒนาอย่างต่อเนื่องเพื่อยกระดับผลการประเมิน

สรุปข้อมูลของผู้มีส่วนร่วม :

ผู้มีส่วนร่วมสำคัญประกอบด้วยผู้บริหารและบุคลากรจากมหาวิทยาลัยพะเยา ได้แก่ รองศาสตราจารย์ ดร.สุภกร พงศบางโพธิ์ อธิการบดีมหาวิทยาลัยพะเยา ผู้ช่วยศาสตราจารย์สุวิทย์ ปัญญาวงศ์ รองอธิการบดีฝ่ายสิ่งแวดล้อมและภูมิทัศน์ นายณัฐวุฒิ สมยาโรน ผู้ช่วยอธิการบดี และ ดร.ปรีชญ์ ปิงเมืองเหล็ก รักษาการแทนผู้อำนวยการศูนย์สิ่งแวดล้อมและการจัดการที่ยั่งยืน

นอกจากนี้ยังมีคณะศึกษาดูงานจากมหาวิทยาลัยเทคโนโลยีพระจอมเกล้าธนบุรี นำโดยผู้ช่วยศาสตราจารย์สุชาดา ไชยสวัสดิ์ ที่ปรึกษาศูนย์ฯ และนายกิตติณัฐ แก้วทอง รักษาการผู้อำนวยการศูนย์ฯ ซึ่งทั้งสองหน่วยงานได้ร่วมแลกเปลี่ยนประสบการณ์และแนวทางการดำเนินงานด้านความยั่งยืนร่วมกัน

ผลจากการมีส่วนร่วม :

ผลจากการแลกเปลี่ยนเรียนรู้ครั้งนี้ทำให้เกิดการวิเคราะห์และทบทวนแนวทางการดำเนินงานด้านความยั่งยืนของมหาวิทยาลัยพะเยาอย่างเป็นระบบ ทั้งในด้านการจัดเก็บข้อมูล การบริหารจัดการตัวชี้วัด และการพัฒนากลยุทธ์เพื่อยกระดับผลการประเมินตามเกณฑ์ UI Green Metric อีกทั้งยังช่วยให้เห็นจุดแข็งจุดที่ควรพัฒนา และแนวทางบูรณาการการทำงานระหว่างหน่วยงานภายในมหาวิทยาลัยได้ชัดเจนยิ่งขึ้น นอกจากนี้ การศึกษาดูงานครั้งนี้ยังช่วยเสริมสร้างเครือข่ายความร่วมมือระหว่างสองสถาบัน อันจะนำไปสู่การยกระดับมาตรฐานการบริหารจัดการสิ่งแวดล้อม พลังงาน และความปลอดภัยในระดับอุดมศึกษาอย่างเป็นรูปธรรม

การนำผลจากการมีส่วนร่วมไปปรับปรุงพัฒนาการดำเนินงานของหน่วยงาน :

ศูนย์สิ่งแวดล้อมและการจัดการที่ยั่งยืนสามารถนำผลจากการแลกเปลี่ยนเรียนรู้ครั้งนี้ไปใช้ในการปรับปรุงการดำเนินงานของหน่วยงาน โดยนำข้อเสนอแนะและแนวปฏิบัติที่ดีจากมหาวิทยาลัยเทคโนโลยีพระจอมเกล้าธนบุรีมาปรับใช้กับการจัดเก็บข้อมูล การบริหารตัวชี้วัด และการวางแผนพัฒนางานด้านความยั่งยืนของมหาวิทยาลัยพะเยาให้มีความเป็นระบบ โปร่งใส และมีประสิทธิภาพมากยิ่งขึ้น รวมถึงสามารถใช้เป็นแนวทางในการเสริมสร้างความร่วมมือระหว่างหน่วยงานภายในและภายนอกมหาวิทยาลัย เพื่อขับเคลื่อนการพัฒนาด้านสิ่งแวดล้อม พลังงาน ความปลอดภัย และอาชีวอนามัยให้สอดคล้องกับเกณฑ์สากลและเป้าหมายการพัฒนาที่ยั่งยืนในระยะยาว



อ่านข่าวเพิ่มเติมได้ที่ : <https://cesm.up.ac.th/pages/news-detail.php?id=28>

ศูนย์สิ่งแวดล้อมและการจัดการที่ยั่งยืน ร่วมเป็นส่วนหนึ่งในโครงการอนุรักษ์พันธุกรรมพืชอันเนื่องมาจากพระราชดำริ สมเด็จพระเทพรัตนราชสุดาฯ สยามบรมราชกุมารี (อพ.สธ.-มพ.)



วันที่ดำเนินกิจกรรม : วันที่ 2 เมษายน 2569

สถานที่ : ห้อง Active Learning อาคารเรียนรวม (CE) มหาวิทยาลัยพะเยา

ประเด็นหารือ หรือเรื่องในการมีส่วนร่วม :

ศูนย์สิ่งแวดล้อมและการจัดการที่ยั่งยืน ร่วมเป็นส่วนหนึ่งในโครงการอนุรักษ์พันธุกรรมพืชอันเนื่องมาจากพระราชดำริ สมเด็จพระเทพรัตนราชสุดาฯ สยามบรมราชกุมารี (อพ.สธ.-มพ.) ในวันที่ 2 เมษายน 2569 ดร.ปรัชญ์ ปิงเมืองเหล็ก ผู้อำนวยการศูนย์สิ่งแวดล้อมและการจัดการที่ยั่งยืน เข้าร่วมกิจกรรมจัดทำแผนปฏิบัติการโครงการอนุรักษ์พันธุกรรมพืชอันเนื่องมาจากพระราชดำริ สมเด็จพระเทพรัตนราชสุดาฯ สยามบรมราชกุมารี (อพ.สธ.-มพ.) ประจำปีงบประมาณ 2571 ณ ห้อง Active Learning อาคารเรียนรวม (CE) มหาวิทยาลัยพะเยา ซึ่งจัดโดย กองบริหารงานวิจัย มหาวิทยาลัยพะเยา เพื่อรับฟังแนวทางการดำเนินงานแผนแม่บทโครงการอนุรักษ์พันธุกรรมพืชอันเนื่องมาจากพระราชดำริ สมเด็จพระเทพรัตนราชสุดาฯ สยามบรมราชกุมารี (อพ.สธ.) ระยะ 5 ปีที่แปด (1 ตุลาคม 2569 - 30 กันยายน 2574)

นอกจากนี้ ดร.ปรัชญ์ ปิงเมืองเหล็ก ผู้อำนวยการศูนย์สิ่งแวดล้อมและการจัดการที่ยั่งยืน ได้รับเกียรติให้เป็นหัวหน้านักวิจัยให้นำเสนอแผนปฏิบัติการตามกรอบกิจกรรมของทรัพยากร กลุ่มที่ 8 ความเป็นกลางทางคาร์บอน (Carbon Neutrality) พร้อมทั้งแลกเปลี่ยนองค์ความรู้ แนวทางการดำเนินงาน และข้อเสนอเชิงวิชาการด้านการบริหารจัดการคาร์บอนเพื่อร่วมขับเคลื่อนมหาวิทยาลัยพะเยาสู่เป้าหมายความเป็นกลางทางคาร์บอนอย่างเป็นรูปธรรม

สรุปข้อมูลของผู้มีส่วนร่วม :

ผู้มีส่วนร่วมในกิจกรรมครั้งนี้ประกอบด้วยศูนย์สิ่งแวดล้อมและการจัดการที่ยั่งยืน มหาวิทยาลัยพะเยา นำโดย ดร.ปรัชญ์ ปิงเมืองเหล็ก ผู้อำนวยการศูนย์สิ่งแวดล้อมและการจัดการที่ยั่งยืน ซึ่งเข้าร่วมในฐานะผู้แทนหน่วยงานและได้รับเกียรติให้เป็นหัวหน้านักวิจัยเพื่อนำเสนอแผนปฏิบัติการตามกรอบกิจกรรมของทรัพยากร กลุ่มที่ 8 ความเป็นกลางทางคาร์บอน ร่วมกับกองบริหารงานวิจัยในฐานะหน่วยงานผู้จัดกิจกรรมและหน่วยงานรวมถึงผู้แทนจากส่วนงานต่าง ๆ ภายในมหาวิทยาลัยพะเยาที่เกี่ยวข้องกับการดำเนินงานโครงการ อพ.สธ.-มพ. การมีส่วนร่วมในครั้งนี้สะท้อนให้เห็นถึงบทบาทของศูนย์สิ่งแวดล้อมและการจัดการที่ยั่งยืนในการเชื่อมโยงงานด้านการอนุรักษ์ทรัพยากรธรรมชาติเข้ากับการบริหารจัดการคาร์บอนและการขับเคลื่อนความยั่งยืนของมหาวิทยาลัย

ผลจากการมีส่วนร่วม :

จากการเข้าร่วมกิจกรรมจัดทำแผนปฏิบัติการครั้งนี้ ศูนย์สิ่งแวดล้อมและการจัดการที่ยั่งยืน ได้รับทราบแนวทางและกรอบการดำเนินงานตามแผนแม่บทโครงการ อพ.สธ. ระยะ 5 ปีที่แปด ซึ่งสามารถนำมาประยุกต์ใช้ในการวางแผนของหน่วยงานได้อย่างเหมาะสม อีกทั้งยังได้มีส่วนร่วมในการจัดทำแผนปฏิบัติการ อพ.สธ.-มพ. ประจำปีงบประมาณ 2571 ในมิติที่เชื่อมโยงกับความยั่งยืนและการบริหารจัดการสิ่งแวดล้อม โดย ดร.ปรัชญ์ ปิงเมืองเหล็ก ได้เสนอแผนปฏิบัติการด้านความเป็นกลางทางคาร์บอนในฐานะหัวหน้างานวิจัย ซึ่งมีส่วนสำคัญในการผลักดันให้ประเด็น Carbon Neutrality ถูกบูรณาการเข้าสู่การดำเนินงานของมหาวิทยาลัยมากยิ่งขึ้น และยังเกิดการแลกเปลี่ยนองค์ความรู้และข้อเสนอเชิงวิชาการด้านการบริหารจัดการคาร์บอนกับหน่วยงานและผู้เข้าร่วมจากส่วนงานต่าง ๆ ซึ่งช่วยเสริมความชัดเจนในการขับเคลื่อนมหาวิทยาลัยพะเยาสู่เป้าหมายความเป็นกลางทางคาร์บอน ควบคู่กับการอนุรักษ์ทรัพยากรธรรมชาติอย่างยั่งยืน

การนำผลจากการมีส่วนร่วมไปปรับปรุงพัฒนาการดำเนินงานของหน่วยงาน :

ศูนย์สิ่งแวดล้อมและการจัดการที่ยั่งยืนสามารถนำผลจากการมีส่วนร่วมในครั้งนี้ไปใช้ในการพัฒนาการดำเนินงานของหน่วยงานได้โดยการนำแนวทางจากแผนแม่บทโครงการ อพ.สธ. มาปรับใช้ในการกำหนดแผนงานและโครงการด้านการอนุรักษ์ทรัพยากรและสิ่งแวดล้อมของมหาวิทยาลัยอย่างเป็นระบบ พร้อมทั้งบูรณาการประเด็นด้านความเป็นกลางทางคาร์บอนเข้ากับแผนปฏิบัติการของมหาวิทยาลัยและหน่วยงานที่เกี่ยวข้องให้มีความชัดเจนมากยิ่งขึ้น นอกจากนี้ ยังสามารถใช้ข้อเสนอเชิงวิชาการและผลการแลกเปลี่ยนเรียนรู้มาพัฒนาแนวทางการบริหารจัดการคาร์บอนให้มีประสิทธิภาพ ต่อยอดบทบาทของหน่วยงานในการสนับสนุนงานวิจัย แผนงาน และกิจกรรมที่เชื่อมโยงการอนุรักษ์ทรัพยากรธรรมชาติกับเป้าหมายความยั่งยืน ตลอดจนส่งเสริมความร่วมมือกับกองบริหารงานวิจัยและส่วนงานต่าง ๆ ภายในมหาวิทยาลัย เพื่อร่วมกันขับเคลื่อนมหาวิทยาลัยพะเยาสู่เป้าหมายความเป็นกลางทางคาร์บอนอย่างเป็นรูปธรรมและต่อเนื่อง



อ่านข่าวเพิ่มเติมได้ที่ : <https://cesm.up.ac.th/pages/news-detail.php?id=15>