



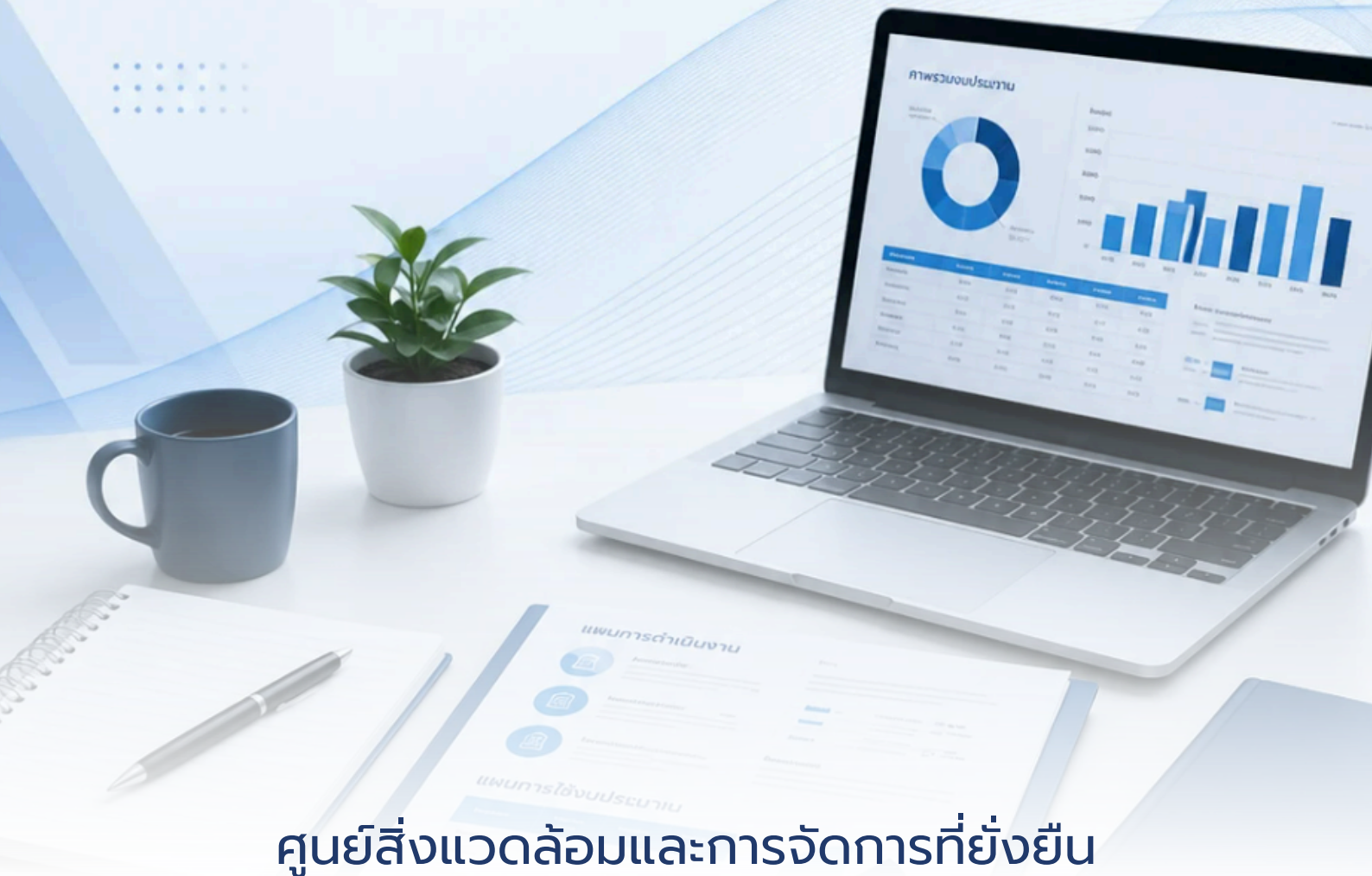
LP-CESM

# แผนและความก้าวหน้า ในการดำเนินงานและการใช้งบประมาณ

ประจำปี

# 2569

(ระหว่างวันที่ 1 ตุลาคม พ.ศ. 2568 - 31 มีนาคม พ.ศ. 2569)



ศูนย์สิ่งแวดล้อมและการจัดการที่ยั่งยืน  
มหาวิทยาลัยพะเยา

## คำนำ

รายงานการใช้จ่ายงบประมาณ ฉบับนี้ เป็นการสรุปผลการดำเนินงานด้านงบประมาณรายจ่าย ไตรมาสที่ 1 – 2 ประจำปีงบประมาณ พ.ศ. 2569 ข้อมูล ณ 1 ตุลาคม พ.ศ. 2568 – 31 มีนาคม พ.ศ. 2569 เพื่อแสดงให้เห็นว่าการใช้จ่ายเงินงบประมาณเป็นไปตามแผนการปฏิบัติงานและแผนการใช้จ่ายงบประมาณ อย่างถูกต้อง ครบถ้วน ผู้จัดทำหวังเป็นอย่างยิ่งว่า รายงานฉบับนี้จะเป็นประโยชน์ต่อการบริหารงบประมาณ และผู้ปฏิบัติงาน ตลอดจนผู้สนใจต่อไป

ศูนย์สิ่งแวดล้อมและการจัดการที่ยั่งยืน

## สารบัญ

เรื่อง	หน้า
<b>ส่วนที่ 1 โครงร่างองค์กร (Organization Profile)</b>	
ประวัติความเป็นมาของศูนย์สิ่งแวดล้อมและการจัดการที่ยั่งยืน	4
ข้อมูลเชิงยุทธศาสตร์ของศูนย์สิ่งแวดล้อมและการจัดการที่ยั่งยืน	5
การวิเคราะห์สภาพแวดล้อมและสถานการณ์องค์กร	8
<b>ส่วนที่ 2 แผนดำเนินงานตามภารกิจของหน่วยงานศูนย์สิ่งแวดล้อมและการจัดการที่ยั่งยืน ประจำปีงบประมาณ พ.ศ. 2569</b>	
แผนการดำเนินงานตามภารกิจของหน่วยงานศูนย์สิ่งแวดล้อมและการจัดการที่ยั่งยืน ประจำปีงบประมาณ พ.ศ. 2569	10
โครงการตามแผนปฏิบัติการศูนย์สิ่งแวดล้อมและการจัดการที่ยั่งยืน งบประมาณ ที่ได้รับจัดสรรแต่ละโครงการ และช่วงระยะเวลาในการดำเนินงานโครงการ ประจำปีงบประมาณ พ.ศ. 2569	12
<b>ส่วนที่ 3 ข้อมูลก้าวหน้าในการดำเนินงานตามแผนการดำเนินงาน ไตรมาสที่ 1 – 2 ประจำปีงบประมาณ พ.ศ. 2569</b>	
ข้อมูลความก้าวหน้าในการดำเนินงานตามแผนการดำเนินงาน ไตรมาสที่ 1 – 2 ประจำปีงบประมาณ พ.ศ. 2569	22
ข้อมูลความก้าวหน้าในการดำเนินงานของแต่ละโครงการ/กิจกรรม และผลการ ใช้จ่ายงบประมาณ ที่ใช้ดำเนินงานแต่ละโครงการ/กิจกรรมของหน่วยงานกองคลัง ประจำปีงบประมาณ พ.ศ. 2569 ไตรมาสที่ 1 – 2	26
<b>ภาคผนวก</b>	45

## ส่วนที่ 1 โครงสร้างองค์กร (Organization Profile)

### ชื่อหน่วยงาน สถานที่ตั้ง

ศูนย์สิ่งแวดล้อมและการจัดการที่ยั่งยืน มหาวิทยาลัยพะเยา อาคารหอประชุมพญางำเมือง เลขที่ 19 หมู่ 2 ตำบลแม่กา อำเภอเมืองพะเยา จังหวัดพะเยา 56000 โทร. 054 466666 ต่อ 1080 อีเมลล์: cesm@up.ac.th

### ประวัติความเป็นมาของศูนย์สิ่งแวดล้อมและการจัดการที่ยั่งยืน

ศูนย์สิ่งแวดล้อมและการจัดการที่ยั่งยืน มหาวิทยาลัยพะเยา (Center of Environment and Sustainable Management University of Phayao) เป็นหน่วยงานที่จัดตั้งขึ้นเพื่อให้เกิดการขับเคลื่อนยุทธศาสตร์การพัฒนามหาวิทยาลัยพะเยาที่เกี่ยวข้องกับมหาวิทยาลัยสีเขียวระดับโลกและการบริหารจัดการ ตามนโยบายด้านสิ่งแวดล้อมและการเปลี่ยนแปลงสภาพภูมิอากาศของโลก ตามเป้าหมายการพัฒนาองค์กรใน ฐานะผู้นำด้านการจัดการก๊าซเรือนกระจก มุ่งสู่สถาบันที่มีความเป็นกลางทางคาร์บอนผ่านองค์ความรู้และ นวัตกรรม รวมถึงส่งเสริมสนับสนุนการดำเนินงานการขับเคลื่อนมหาวิทยาลัยพะเยาให้เป็นมหาวิทยาลัยสีเขียว ระดับโลก รวมทั้งการขับเคลื่อนพัฒนามหาวิทยาลัยพะเยาให้บรรลุตามวิสัยทัศน์ “มหาวิทยาลัยสร้างปัญญา เพื่อนวัตกรรม ชุมชน สู่สากล อย่างยั่งยืน”

เมื่อวันที่ 14 ธันวาคม 2567 มหาวิทยาลัยพะเยา ได้มีการแบ่งหน่วยงานภายในส่วนงานบริหาร มหาวิทยาลัยพะเยา เพิ่มเติม ตามประกาศมหาวิทยาลัยพะเยา เรื่อง การแบ่งหน่วยงานภายในส่วนบริหาร มหาวิทยาลัยพะเยา เพิ่มเติม พ.ศ. 2567 ประกาศ ณ วันที่ 27 ธันวาคม 2567 โดยให้มีศูนย์สิ่งแวดล้อมและการจัดการที่ยั่งยืน มหาวิทยาลัยพะเยา เป็นหน่วยงานระดับกองภายใต้สำนักงานอธิการบดีมหาวิทยาลัยพะเยา ตามมาตรา 7(2) แห่งพระราชบัญญัติมหาวิทยาลัยพะเยา พ.ศ. 2553

จากนั้น วันที่ 20 มกราคม 2568 มหาวิทยาลัยพะเยา ได้มีการแบ่งหน่วยงานย่อย ระดับงาน ภายในศูนย์สิ่งแวดล้อมและการจัดการที่ยั่งยืน มหาวิทยาลัยพะเยา โดยให้มีหน่วยงานภายใน 2 หน่วยงาน ได้แก่ งานธุรการ และงานส่งเสริมและการจัดการที่ยั่งยืน ตามประกาศมหาวิทยาลัยพะเยา เรื่อง การแบ่งหน่วยงานย่อยระดับงาน ภายในศูนย์สิ่งแวดล้อมและการจัดการที่ยั่งยืน มหาวิทยาลัยพะเยา พ.ศ. 2568 ประกาศ ณ วันที่ 18 กุมภาพันธ์ 2568 รวมถึงอนุมัติปรับปรุงโครงสร้างหน่วยงานย่อย ระดับงาน ภายในกองอาคารสถานที่ โดยยุบงานสิ่งแวดล้อม และโอนย้ายภารกิจของงานสิ่งแวดล้อม ไปยังศูนย์สิ่งแวดล้อมและการจัดการที่ยั่งยืน

ศูนย์สิ่งแวดล้อมและการจัดการที่ยั่งยืน มหาวิทยาลัยพะเยา มีความมุ่งมั่นและตั้งใจในการสนับสนุนการพัฒนา อนุรักษ์ ฟื้นฟูทรัพยากรธรรมชาติและสิ่งแวดล้อมที่จะบรรลุเป้าหมายความเป็นกลางทางคาร์บอน และการลดการปล่อยก๊าซเรือนกระจกตามยุทธศาสตร์ระดับประเทศ “การเติบโตที่เป็นมิตรกับสิ่งแวดล้อม” หรือ “การเติบโตสีเขียว” และส่งเสริมให้บุคลากรและนิสิตร่วมกันขับเคลื่อนการดำเนินการเพื่อไปสู่เป้าหมาย ดังกล่าวอย่างยั่งยืน ด้วยการใช้พลังงานที่เป็นมิตรต่อสิ่งแวดล้อม ในอาคารและการขนส่ง การใช้ทรัพยากรอย่าง คุ่มค่า และการปลูกต้นไม้เพื่อดูดซับคาร์บอนไดออกไซด์จากชั้นบรรยากาศ ทั้งนี้เพื่อให้เกิดการขับเคลื่อน ยุทธศาสตร์การพัฒนามหาวิทยาลัยพะเยาที่เกี่ยวข้องกับมหาวิทยาลัยสีเขียวระดับโลกและการเป็นองค์กรผู้นำ ด้านการจัดการก๊าซเรือนกระจกอย่างเป็นรูปธรรม

## ข้อมูลเชิงยุทธศาสตร์ของศูนย์สิ่งแวดล้อมและการจัดการที่ยั่งยืน

### ปรัชญา (Philosophy)

ปณฺญาชวี เสฏฺฐชวี นาม (ปัญญาชวี เสฏฐะชวี นาม) “ดำรงชีวิตด้วยปัญญาประเสริฐที่สุด”  
(A Life of Wisdom Is the Most Wondrous of All)

### ปณฺธาน (Determination)

ปัญญาเพื่อความเข้มแข็งของชุมชน (Wisdom for Community Empowerment)

### วิสัยทัศน์ (Vision)

สนับสนุนการสร้างปัญญาเพื่อชุมชนสีเขียวและการจัดการที่เป็นมิตรกับสิ่งแวดล้อมอย่างยั่งยืน

### พันธกิจ (Mission)

1. พัฒนามหาวิทยาลัยพะเยาสู่การเป็นมหาวิทยาลัยสีเขียวระดับโลกตามเกณฑ์ UI Green metric
2. พัฒนามหาวิทยาลัยพะเยาให้บรรลุเป้าหมายความเป็นกลางทางคาร์บอน
3. พัฒนามหาวิทยาลัยพะเยาให้เป็นผู้บังคับด้านการจัดการก๊าซเรือนกระจก (Climate Action Leading Organization : CALO)

### ค่านิยมองค์กร (Core Value)

ศูนย์สิ่งแวดล้อมและการจัดการที่ยั่งยืนกำหนดค่านิยมองค์กร โดยยึดค่านิยม UP-CESM ซึ่งเป็นแนวทางในการทำงานร่วมกันเพื่อความเป็นเลิศ ดังนี้

U – Unity : ทำงานร่วมกันเป็นหนึ่ง

P – Professional : ทำงานอย่างมืออาชีพ เพื่อคุณภาพ และมาตรฐาน

C – Cooperation : สร้างความร่วมมือทุกภาคส่วน

E – Excellence : มุ่งมั่นสู่ความเป็นเลิศ

S – System : ทำงานอย่างเป็นระบบ

M – Morality : มีคุณธรรม จริยธรรม และธรรมาภิบาล



### เป้าประสงค์ (Purposes)

1. ส่งเสริมและพัฒนาสิ่งแวดล้อมและกายภาพของมหาวิทยาลัยพะเยา ให้ได้รับการจัดอันดับ 1 ใน 100 ของมหาวิทยาลัยระดับโลก ในการจัดอันดับสถาบันการศึกษาสีเขียวที่เป็นมิตรกับสิ่งแวดล้อมระดับโลก (UI Green metric world University Ranking)
2. ส่งเสริมและพัฒนาวิทยาลัยพะเยาให้เป็นผู้บังคับด้านการจัดการก๊าซเรือนกระจก (Climate Action Leading Organization) โดยสถาบันการพัฒนาทรัพยากรธรรมชาติและสิ่งแวดล้อมอย่างยั่งยืน
3. ส่งเสริมและสนับสนุนให้มหาวิทยาลัยพะเยาบรรลุเป้าหมายความเป็นกลางทางคาร์บอนในปี พ.ศ. 2593 และสร้างรายได้จากการให้บริการวิชาการด้านการจัดการก๊าซเรือนกระจกสู่ความเป็นกลางทางคาร์บอน และจากการบริหารจัดการคาร์บอนเครดิต (Carbon Cre)

## สมรรถนะหลักขององค์กร (Core Competency)

1. ส่งเสริมและสนับสนุนกิจกรรมของมหาวิทยาลัยพะเยาการมุ่งมั่นพร้อมก้าวสู่การเป็นมหาวิทยาลัย ที่มีความเป็นกลางทางคาร์บอน ปี ค.ศ. 2050
2. มีศักยภาพในการถ่ายทอดข้อมูลและเทคโนโลยีทางด้านการจัดการสิ่งแวดล้อม และเป็นศูนย์กลางในการดำเนินงานกิจกรรม UP Green และกิจกรรมความเป็นกลางทางคาร์บอนภายในมหาวิทยาลัยพะเยา
3. มีระบบบริหารจัดการที่ทันสมัย มีประสิทธิภาพ โปร่งใส และมีธรรมาภิบาล
4. การมีส่วนร่วมกับชุมชนทั้งภายในและภายนอกมหาวิทยาลัยพะเยาอย่างยั่งยืน

## โครงสร้างการบริหารศูนย์สิ่งแวดล้อมและการจัดการที่ยั่งยืน

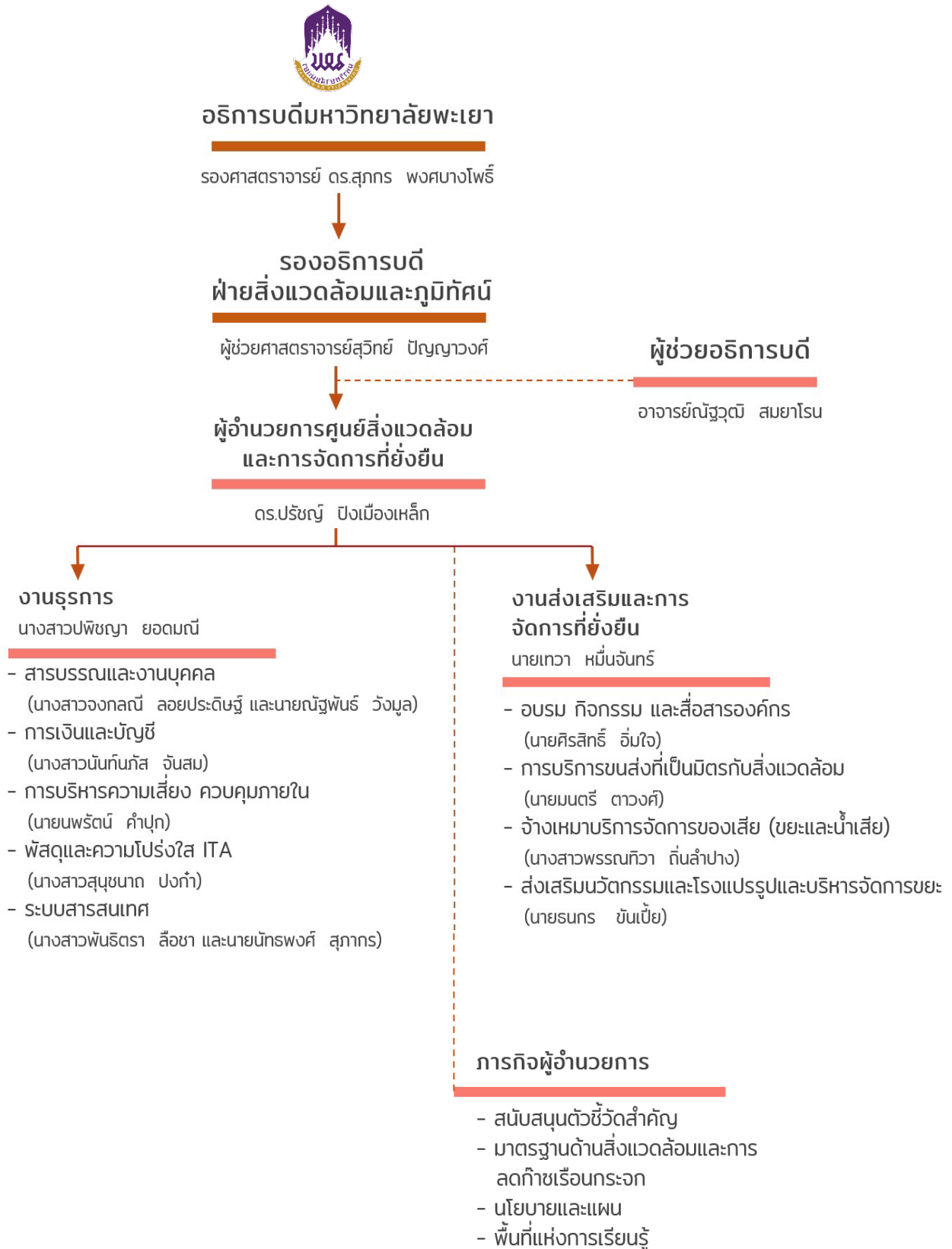
“ศูนย์สิ่งแวดล้อมและการจัดการที่ยั่งยืน มหาวิทยาลัยพะเยา” เป็นหน่วยงานระดับกองสังกัดสำนักงาน อธิการบดีมหาวิทยาลัยพะเยา ได้นำแนวคิดการบริหารจัดการองค์กรสมัยใหม่ (Smart Operation) โดยการ บูรณาการหน่วยงานเดิมที่สนับสนุนการดำเนินงานตามพันธกิจหลัก เพื่อให้เกิดการความคล่องตัวในการ ดำเนินงานและยกระดับเป็นหน่วยงานที่มีองค์ความรู้เฉพาะด้านเพื่อการพัฒนา มหาวิทยาลัยอย่างยั่งยืนด้าน สิ่งแวดล้อมและการเปลี่ยนแปลงภูมิอากาศอย่างมีประสิทธิภาพ ทั้งนี้ มหาวิทยาลัยพะเยา ได้กำหนดโครงสร้าง การบริหารศูนย์สิ่งแวดล้อมและการจัดการที่ยั่งยืน และกำหนดหน่วยงานภายในที่เกี่ยวข้องจำนวน 2 งาน ได้แก่ งานธุรการ และงานส่งเสริมและการจัดการที่ยั่งยืน ดังแสดงในภาพที่ 2

### โครงสร้างการบริหารงานของศูนย์สิ่งแวดล้อมและการจัดการที่ยั่งยืน



ภาพที่ 1 แผนผังผู้บริหารของศูนย์สิ่งแวดล้อมและการจัดการที่ยั่งยืน

## โครงสร้างองค์กรของศูนย์สิ่งแวดล้อมและการจัดการที่ยั่งยืน



ภาพที่ 2 โครงสร้างการบริหารองค์กรของศูนย์สิ่งแวดล้อมและการจัดการที่ยั่งยืน

เป้าหมายการพัฒนาศูนย์สิ่งแวดล้อมและการจัดการที่ยั่งยืนเพื่อตอบสนองแผนยุทธศาสตร์การพัฒนามหาวิทยาลัยพะเยา ระยะ 5 ปี (ปีงบประมาณ พ.ศ. 2569 - 2573)

เป้าหมายการพัฒนาของศูนย์สิ่งแวดล้อมและการจัดการที่ยั่งยืน มุ่งพัฒนานวัตกรรมและสนับสนุนการเป็นมหาวิทยาลัยที่มีความเป็นกลางทางคาร์บอน ปี ค.ศ. 2050 ตามวิสัยทัศน์ของมหาวิทยาลัยพะเยา “ปัญญาเพื่อนวัตกรรมชุมชนท้องถิ่นสู่สากลอย่างยั่งยืน” รวมถึงการใช้องค์ความรู้เชิงลึกเพื่อพัฒนาเศรษฐกิจแบบองค์รวม 3 มิติ (BCG Model) มาประยุกต์ใช้ในการพัฒนาศูนย์สิ่งแวดล้อมและการจัดการที่ยั่งยืน ได้แก่ เศรษฐกิจชีวภาพ (Bio Economy) เศรษฐกิจหมุนเวียน (Circular Economy) เศรษฐกิจสีเขียว (Green Economy) ซึ่งจะตอบโจทย์ SDGs องค์รวมของมหาวิทยาลัยพะเยา ประกอบกับเป้าหมายการบรรลุตัวชี้วัดหลักของแผนยุทธศาสตร์การพัฒนามหาวิทยาลัยพะเยา ระยะ 5 ปี ที่ว่าพัฒนากายภาพและสิ่งแวดล้อมสู่การเป็นมหาวิทยาลัยสีเขียวระดับโลก (World Green University) และเป็นต้นแบบในการสร้างความยั่งยืน ดังแผนภูมิต่อไปนี้



ภาพที่ 3 เป้าหมายการพัฒนาศูนย์สิ่งแวดล้อมและการจัดการที่ยั่งยืน

## การติดตามประเมินผล และการรายงานผลการดำเนินงาน

### การติดตามประเมินผล

มหาวิทยาลัย กำหนดให้มีการติดตามประเมินผล เป็นประจำ รอบ 6 เดือน และรอบ 12 เดือน โดยกำหนดให้มีการประเมินปีงบประมาณละ 2 ครั้ง

### การรายงานผลการดำเนินงาน

1. จัดทำรายงานผลการดำเนินโครงการตามแผนปฏิบัติการ ประจำปีงบประมาณรายจ่าย รอบ 6 เดือน และรอบ 12 เดือน ตามข้อกำหนด ITA
2. จัดทำรายงานผลการใช้จ่ายเงินงบประมาณต่อมหาวิทยาลัย เป็นรายงานประจำปีงบประมาณ
3. จัดทำรายงานผลการดำเนินงานตามเป้าหมายยุทธศาสตร์และตัวชี้วัดต่อมหาวิทยาลัย เป็นรายงานประจำปีงบประมาณ
4. จัดทำรายงานสรุปผลการดำเนินงานต่อมหาวิทยาลัย เป็นรายงานประจำปีงบประมาณ

## ส่วนที่ 2

### แผนดำเนินงานตามภารกิจของหน่วยงานศูนย์สิ่งแวดล้อมและการจัดการที่ยั่งยืน ประจำปีงบประมาณ พ.ศ. 2569

แผนดำเนินงานตามภารกิจของหน่วยงานศูนย์สิ่งแวดล้อมและการจัดการที่ยั่งยืน ประจำปีงบประมาณ พ.ศ. 2569

ศูนย์สิ่งแวดล้อมและการจัดการที่ยั่งยืน ได้รับการจัดสรรงบประมาณรายจ่าย ประจำปีงบประมาณ พ.ศ. 2569 เป็นจำนวนเงินทั้งสิ้น 1,000,000.00 บาท (หนึ่งล้านบาทถ้วน) โดยได้นำข้อมูลงบประมาณที่ได้รับจัดสรรและการใช้จ่ายงบประมาณมาจำแนกรายละเอียด ดังหมวดค่าใช้จ่าย ดังนี้

งบประมาณที่ได้รับจัดสรรประจำปีงบประมาณ พ.ศ. 2569

ลำดับ	รายการ	งบประมาณ
1	ค่าตอบแทน ใช้สอย และวัสดุ	612,000.00
	ค่าตอบแทน	16,800.00
	ค่าปฏิบัติงานนอกเวลาทำการ	16,000.00
	ค่าใช้สอย	351,400.00
	ค่าจัดซื้อของที่ระลึกและเลี้ยงรับรอง	40,000.00
	ค่าเช่าเครื่องถ่ายเอกสาร/ค่าเช่าเครื่องพิมพ์	60,000.00
	ค่าใช้จ่ายในการจัดประชุม	24,000.00
	ค่าใช้สอยอื่น ๆ	30,000.00
	ค่าซ่อมแซม/ค่าซ่อมบำรุงรักษา	100,000.00
	ค่าตรวจสอบสุขภาพประจำปี	12,000.00
	ค่าเบี้ยประกันอุบัติเหตุบุคลากร	45,200.00
	ค่าเบี้ยเลี้ยง ค่าที่พัก และค่าพาหนะ	40,200.00
	<b>ค่าวัสดุ</b>	<b>243,800.00</b>
	ค่าวัสดุการเกษตร	66,400.00
	ค่าวัสดุเครื่องแต่งกาย	30,000.00
	ค่าวัสดุงานบ้านงานครัว	15,940.00
	ค่าวัสดุเชื้อเพลิงและหล่อลื่น	82,100.00
	ค่าวัสดุเวชภัณฑ์ยา	2,490.00
	ค่าวัสดุสำนักงาน	46,870.00

ลำดับ	รายการ	งบประมาณ
2	ค่าสาธารณูปโภค	18,000.00
	ค่าสาธารณูปโภค	18,000.00
	ค่าโทรศัพท์	18,000.00
3	ค่าใช้จ่ายยงลงทุน	0.00
4	เงินอุดหนุนทั่วไป	370,000.00
	โครงการนิสิตสหกิจศึกษากับศูนย์สิ่งแวดล้อมและการจัดการที่ยั่งยืน	50,000.00
	โครงการพัฒนาขีดความสามารถด้านการงานสำหรับลูกจ้างชั่วคราว	20,000.00
	โครงการพัฒนาทักษะการทำงานของบุคลากรศูนย์สิ่งแวดล้อมและการจัดการที่ยั่งยืน	100,000.00
	โครงการส่งเสริมทักษะวิชาชีพให้กับนิสิต มหาวิทยาลัยพะเยา	20,000.00
	โครงการส่งเสริมศิลปวัฒนธรรมและประเพณีท้องถิ่น	10,000.00
	โครงการส่งเสริมสุขภาพและความเป็นอยู่ที่ดีของบุคลากร	10,000.00
	โครงการอบรมสัมมนาปรับปรุงแผนกลยุทธ์และพัฒนาบุคลากรของศูนย์สิ่งแวดล้อมและการจัดการที่ยั่งยืน	120,000.00
	โครงการอบรมให้ความรู้เกี่ยวกับขยะทั่วไปสำหรับพนักงานทำความสะอาด	40,000.00
	<b>รวมทั้งสิ้น</b>	<b>1,000,000.00</b>

## โครงการตามแผนปฏิบัติการ ประจำปีงบประมาณ พ.ศ. 2569

มหาวิทยาลัยพะเยา มีแผนระยะยาว คือ แผนยุทธศาสตร์การพัฒนารองงาน/หน่วยงาน ระยะ 5 ปี และแผนระยะสั้น คือ แผนปฏิบัติการประจำปี ส่วนงาน/หน่วยงาน ซึ่งจัดสรรทรัพยากรด้านการเงิน และด้านอื่น ๆ พร้อมใช้ในการสนับสนุนแผนปฏิบัติการจนประสบความสำเร็จ โดยอธิการบดีมอบ รองอธิการบดีแต่ละฝ่ายและหัวหน้าส่วนงาน ซึ่งเป็นผู้รับผิดชอบหลักในการดำเนินงานตามพันธกิจ ของมหาวิทยาลัย จัดทำแผนยุทธศาสตร์และแผนปฏิบัติการประจำปี ซึ่งมีข้อมูลครอบคลุม กำลังคน งบประมาณ สิ่งสนับสนุนอื่น ๆ ที่เกี่ยวข้อง รองอธิการบดีและหัวหน้าส่วนงานเสนอ แผนยุทธศาสตร์ การพัฒนามหาวิทยาลัยและแผนปฏิบัติการประจำปีที่ผ่านการวิเคราะห์ข้อมูล รวบรวมส่งมายัง กองแผนงาน เพื่อดำเนินการตรวจสอบให้ถูกต้องตามนโยบายการจัดสรรงบประมาณ เพื่อให้ได้มาซึ่งแผนปฏิบัติการ ที่สามารถตอบสนองตัวชี้วัดของส่วนงานได้อย่างมีประสิทธิภาพและประสิทธิผล

## แผนการดำเนินงานตามภารกิจของศูนย์สิ่งแวดล้อมและการจัดการที่ยั่งยืน ประจำปีงบประมาณ พ.ศ. 2569

### 1. สรุปโครงการตามแผนปฏิบัติการ ประจำปีงบประมาณ พ.ศ. 2569 ศูนย์สิ่งแวดล้อมและการจัดการที่ยั่งยืน

ยุทธศาสตร์	จำนวนโครงการ/กิจกรรม	งบประมาณ (บาท)
ยุทธศาสตร์ที่ 1 การเตรียมคนและเสริมสร้างศักยภาพคนให้มีสมรรถนะ และทักษะแห่งอนาคต	2	20,000.00
ยุทธศาสตร์ที่ 2 การสร้างงานวิจัยและนวัตกรรมพัฒนาเศรษฐกิจสังคม และชุมชน	-	-
ยุทธศาสตร์ที่ 3 การบริการวิชาการและสร้างสรรค์พื้นที่การเรียนรู้ เพื่อความเป็นอยู่ที่ดีทางสังคม	-	-
ยุทธศาสตร์ที่ 4 การส่งเสริมการทำนุบำรุงศิลปวัฒนธรรม เพื่อความเป็นไทย และเอกลักษณ์ ของชาติ	1	10,000.00
ยุทธศาสตร์ที่ 5 การพัฒนาบริหารจัดการที่ทันสมัย มีประสิทธิภาพ โปร่งใส และมีธรรมาภิบาล	5	290,000.00
<b>รวม</b>	<b>8</b>	<b>350,000.00</b>

2. โครงการตามแผนปฏิบัติการศูนย์สิ่งแวดล้อมและการจัดการที่ยั่งยืน งบประมาณที่ได้รับจัดสรรแต่ละโครงการ และระยะเวลาในการดำเนินโครงการ ประจำปีงบประมาณ พ.ศ. 2569

ยุทธศาสตร์ที่ 1 การเตรียมคนและเสริมสร้างศักยภาพคนให้มีสมรรถนะและทักษะแห่งอนาคต

ที่	โครงการ	งบประมาณ (บาท)	ผลที่คาดว่าจะได้รับ/ เป้าหมายความสำเร็จ ของโครงการ (ร้อยละ)	แผนการดำเนินการ		ผู้รับผิดชอบ
				เริ่มต้น (ว/ด/ป)	สิ้นสุด (ว/ด/ป)	
1	โครงการนิสิตสหกิจศึกษากับศูนย์สิ่งแวดล้อมและการจัดการที่ยั่งยืน	ไม่ใช้ งบประมาณ	100	1 พ.ย. 68	28 ก.พ.69	งานธุรการ
	<p><b>วัตถุประสงค์</b></p> <p>1. ส่งเสริมความรู้และความเข้าใจด้านสิ่งแวดล้อม พัฒนานิสิตให้มีความรู้ความเข้าใจเกี่ยวกับสิ่งแวดล้อม และมีส่วนร่วมในการประชาสัมพันธ์ข่าวสารผ่านศูนย์สิ่งแวดล้อมและการจัดการที่ยั่งยืน ซึ่งเป็นพื้นที่แห่งการเรียนรู้ เพื่อเปิดโอกาสให้ผู้สนใจสามารถเข้ามาศึกษาและเรียนรู้ได้มากขึ้น</p> <p>2. สร้างความเข้าใจเรื่องความเป็นกลางทางคาร์บอนและการลดก๊าซเรือนกระจก พัฒนานิสิตให้มีความเข้าใจเกี่ยวกับแนวคิดความเป็นกลางทางคาร์บอน และการลดการปล่อยก๊าซเรือนกระจกตามยุทธศาสตร์ระดับประเทศ พร้อมทั้งสามารถถ่ายทอดความรู้และสร้างความเข้าใจให้แก่ผู้ที่สนใจเพื่อส่งเสริมการมีส่วนร่วมในระดับชุมชนและสังคม</p> <p>3. ส่งเสริมการมีส่วนร่วมของนิสิตในกิจกรรมด้านสิ่งแวดล้อมภายในมหาวิทยาลัยพะเยา เปิดโอกาสให้นิสิตได้เข้าร่วมกิจกรรมต่างๆ ที่เกี่ยวข้องกับการอนุรักษ์สิ่งแวดล้อม การลดคาร์บอน และการพัฒนาที่ยั่งยืน เพื่อสร้างจิตสำนึกและความรับผิดชอบต่อสิ่งแวดล้อมในระดับมหาวิทยาลัย</p>					
	ผลผลิต (จำนวนผู้เข้าร่วมโครงการ) ผู้เข้าร่วมโครงการ จำนวน 2 คน					

ยุทธศาสตร์ที่ 1 การเตรียมคนและเสริมสร้างศักยภาพคนให้มีสมรรถนะและทักษะแห่งอนาคต

ที่	โครงการ	งบประมาณ (บาท)	ผลที่คาดว่าจะได้รับ/ เป้าหมายความสำเร็จ ของโครงการ (ร้อยละ)	แผนการดำเนินการ		ผู้รับผิดชอบ
				เริ่มต้น (ว/ด/ป)	สิ้นสุด (ว/ด/ป)	
	<p><b>ตัวชี้วัดผลลัพธ์ (ผลที่คาดว่าจะได้รับ)</b></p> <ol style="list-style-type: none"> <li>1. นิสิตมีความรู้และทักษะด้านสิ่งแวดล้อมเพิ่มขึ้น นิสิตจะได้รับความรู้เกี่ยวกับการอนุรักษ์สิ่งแวดล้อม ความเป็นกลางทางคาร์บอน และการลดการปล่อยก๊าซเรือนกระจก ซึ่งสามารถนำไปประยุกต์ใช้ในชีวิตประจำวันและการทำงานในอนาคต</li> <li>2. เกิดการมีส่วนร่วมและสร้างเครือข่ายการเรียนรู้ภายในมหาวิทยาลัย การเข้าร่วมกิจกรรมจะช่วยให้นิสิตได้แลกเปลี่ยนความคิดเห็น สร้างเครือข่ายกับเพื่อนนิสิตและบุคลากรที่สนใจด้านสิ่งแวดล้อม ส่งเสริมการทำงานร่วมกันเพื่อเป้าหมายการพัฒนาที่ยั่งยืน</li> <li>3. มหาวิทยาลัยพะเยาได้รับการส่งเสริมภาพลักษณ์ด้านความยั่งยืน การดำเนินโครงการจะช่วยประชาสัมพันธ์บทบาทของมหาวิทยาลัยในด้านการจัดการสิ่งแวดล้อมและการลดคาร์บอน สร้างภาพลักษณ์ที่ดีให้กับมหาวิทยาลัย</li> </ol>					

ยุทธศาสตร์ที่ 1 การเตรียมคนและเสริมสร้างศักยภาพคนให้มีสมรรถนะและทักษะแห่งอนาคต

ที่	โครงการ	งบประมาณ (บาท)	ผลที่คาดว่าจะได้รับ/ เป้าหมายความสำเร็จ ของโครงการ (ร้อยละ)	แผนการดำเนินการ		ผู้รับผิดชอบ
				เริ่มต้น (ว/ด/ป)	สิ้นสุด (ว/ด/ป)	
2	โครงการส่งเสริมทักษะวิชาชีพให้กับนิสิตมหาวิทยาลัยพะเยา	20,000	80	1 ต.ค. 68	28 ก.พ. 69	งานธุรการ
	วัตถุประสงค์ 1. เพื่อส่งเสริมและพัฒนาทักษะวิชาชีพให้นิสิตมหาวิทยาลัยพะเยา ในด้านการจัดการสื่อดิจิทัล และด้านสื่อสารสนเทศนวัตกรรมเพื่อความยั่งยืน 2. เพื่อให้นิสิตใช้เวลาว่างให้เกิดประโยชน์ในการพัฒนาตนเองจากการฝึกทักษะการปฏิบัติงาน					
	ผลผลิต (จำนวนผู้เข้าร่วมโครงการ) ผู้เข้าร่วมโครงการ จำนวน 10 คน					
	ตัวชี้วัดผลลัพธ์ (ผลที่คาดว่าจะได้รับ) 1. ส่งเสริมและพัฒนาทักษะวิชาชีพให้นิสิตมหาวิทยาลัยพะเยา ในด้านการจัดการสื่อดิจิทัล และด้านสื่อสารสนเทศนวัตกรรมเพื่อความยั่งยืน 2. เพื่อให้นิสิตใช้เวลาว่างให้เกิดประโยชน์ในการพัฒนาตนเองจากการฝึกทักษะการปฏิบัติงาน					

ยุทธศาสตร์ที่ 4 การส่งเสริมการทำนุบำรุงศิลปวัฒนธรรมเพื่อความเป็นไทยและเอกลักษณ์ของชาติ

ที่	โครงการ	งบประมาณ (บาท)	ผลที่คาดว่าจะได้รับ/ เป้าหมายความสำเร็จ ของโครงการ (ร้อยละ)	แผนการดำเนินการ		ผู้รับผิดชอบ
				เริ่มต้น (ว/ด/ป)	สิ้นสุด (ว/ด/ป)	
3	โครงการส่งเสริมศิลปวัฒนธรรมและประเพณีท้องถิ่น	10,000	80	1 ธ.ค. 68	30 ธ.ค. 68	งานธุรการ
	วัตถุประสงค์ 1. เพื่อส่งเสริมและพัฒนาทักษะวิชาชีพให้นิสิตมหาวิทยาลัยพะเยา ในด้านการจัดการสื่อดิจิทัล และด้านสื่อสารสนเทศนวัตกรรมเพื่อความยั่งยืน 2. เพื่อให้นิสิตใช้เวลาว่างให้เกิดประโยชน์ในการพัฒนาตนเองจากการฝึกทักษะการปฏิบัติงาน					
	ผลผลิต (จำนวนผู้เข้าร่วมโครงการ) ผู้เข้าร่วมโครงการ จำนวน 40 คน					
	ตัวชี้วัดผลลัพธ์ (ผลที่คาดว่าจะได้รับ) 1. ผู้เข้าร่วมโครงการฯ มีจิตสำนึกเห็นประโยชน์และคุณค่าในการอนุรักษ์ ฟื้นฟู ทำนุบำรุง ศิลปวัฒนธรรม 2. ผู้เข้าร่วมโครงการฯ ได้มีส่วนร่วมในการส่งเสริมการทำนุบำรุงศิลปวัฒนธรรม					

ยุทธศาสตร์ที่ 5 การพัฒนาระบบบริหารจัดการที่ทันสมัย มีประสิทธิภาพ โปร่งใส และมีธรรมาภิบาล

ที่	โครงการ	งบประมาณ (บาท)	ผลที่คาดว่าจะได้รับ/ เป้าหมายความสำเร็จ ของโครงการ (ร้อยละ)	แผนการดำเนินการ		ผู้รับผิดชอบ
				เริ่มต้น (ว/ด/ป)	สิ้นสุด (ว/ด/ป)	
4	โครงการพัฒนาขีดความสามารถด้านการทำงานสำหรับลูกจ้างชั่วคราว	20,000	80	1 ธ.ค. 68	28 ก.พ. 69	งานส่งเสริม และการ จัดการที่ ยั่งยืน
	วัตถุประสงค์ 1. เพื่อพัฒนาศักยภาพและทักษะด้านการทำงานให้แก่ลูกจ้างชั่วคราว 2. เพื่อแนวทางความปลอดภัยและการดูแลสุขภาพผู้ปฏิบัติงานด้านการจัดการมูลฝอย 3. เพื่อเพิ่มประสิทธิภาพในการปฏิบัติงานให้สอดคล้องกับภารกิจของหน่วยงานและนโยบายของมหาวิทยาลัย					
	ผลผลิต (จำนวนผู้เข้าร่วมโครงการ) ผู้เข้าร่วมโครงการ จำนวน 11 คน					
	ตัวชี้วัดผลลัพธ์ (ผลที่คาดว่าจะได้รับ) 1. ลูกจ้างชั่วคราวมีความรู้และทักษะในการปฏิบัติงานเพิ่มขึ้น การทำงานมีประสิทธิภาพและคุณภาพสูงขึ้น 2. ลูกจ้างชั่วคราวมีทักษะการดูแลสุขภาพด้านการจัดการมูลฝอย 3. หน่วยงานมีความสามารถในการดำเนินงานสอดคล้องกับนโยบายของมหาวิทยาลัย					

ยุทธศาสตร์ที่ 5 การพัฒนาระบบบริหารจัดการที่ทันสมัย มีประสิทธิภาพ โปร่งใส และมีธรรมาภิบาล

ที่	โครงการ	งบประมาณ (บาท)	ผลที่คาดว่าจะได้รับ/ เป้าหมายความสำเร็จ ของโครงการ (ร้อยละ)	แผนการดำเนินการ		ผู้รับผิดชอบ
				เริ่มต้น (ว/ด/ป)	สิ้นสุด (ว/ด/ป)	
5	<p>โครงการพัฒนาทักษะการทำงานของบุคลากรศูนย์สิ่งแวดล้อมและการจัดการที่ยั่งยืน กิจกรรมอบรม</p> <ol style="list-style-type: none"> <li>กิจกรรมอบรมพัฒนาศักยภาพทักษะการปฏิบัติงาน</li> <li>กิจกรรมอบรมการใช้ระบบ UP DMS</li> <li>กิจกรรมอบรมการพัฒนาศักยภาพงานสารบรรณ</li> <li>กิจกรรมอบรมหลักสูตรมาตรฐานวิชาชีพด้านการจัดซื้อจัดจ้างและการบริหารพัสดุภาครัฐด้วยอิเล็กทรอนิกส์ (e-CCP)</li> </ol>	100,000	80	1 ต.ค. 68	30 ก.ย. 69	งานธุรการ
	<p>วัตถุประสงค์</p> <ol style="list-style-type: none"> <li>เพื่อให้บุคลากรมีความรู้ ความเข้าใจ และทักษะที่จำเป็นในการปฏิบัติงานได้อย่างถูกต้อง และทันต่อการเปลี่ยนแปลง</li> <li>เพื่อพัฒนาสมรรถนะหลักของบุคลากร เช่น การมุ่งเน้นผลสัมฤทธิ์ของงาน การคิดวิเคราะห์ เพื่อให้สามารถดึงศักยภาพของตนเองมาใช้ได้อย่างเต็มที่</li> <li>เพื่อให้บุคลากรมีความพร้อมและปรับตัวให้ทันต่อการเปลี่ยนแปลงของสังคมและเทคโนโลยี</li> </ol>					
	<p>ผลผลิต (จำนวนผู้เข้าร่วมโครงการ) ผู้เข้าร่วมโครงการ จำนวน 20 คน</p>					
	<p>ตัวชี้วัดผลลัพธ์ (ผลที่คาดว่าจะได้รับ)</p> <ol style="list-style-type: none"> <li>บุคลากรมีความรู้ ความเข้าใจ และทักษะที่จำเป็นในการปฏิบัติงานได้อย่างถูกต้องและทันต่อการเปลี่ยนแปลง</li> <li>บุคลากรนำความรู้ที่ได้จากฝึกอบรมมาพัฒนาสมรรถนะ การมุ่งเน้นผลสัมฤทธิ์ของงาน การคิดวิเคราะห์ เพื่อให้สามารถดึงศักยภาพของตนเองมาใช้ได้อย่างเต็มที่</li> <li>บุคลากรมีความพร้อมและปรับตัวให้ทันต่อการเปลี่ยนแปลงของสังคมและเทคโนโลยี</li> </ol>					

ยุทธศาสตร์ที่ 5 การพัฒนาระบบบริหารจัดการที่ทันสมัย มีประสิทธิภาพ โปร่งใส และมีธรรมาภิบาล

ที่	โครงการ	งบประมาณ (บาท)	ผลที่คาดว่าจะได้รับ/ เป้าหมายความสำเร็จ ของโครงการ (ร้อยละ)	แผนการดำเนินการ		ผู้รับผิดชอบ
				เริ่มต้น (ว/ด/ป)	สิ้นสุด (ว/ด/ป)	
6	โครงการส่งเสริมสุขภาพและความเป็นอยู่ที่ดีของบุคลากร	10,000	80	1 ธ.ค. 68	31 พ.ค. 69	งานธุรการ
	<b>วัตถุประสงค์</b> 1. เพื่อส่งเสริมให้บุคลากรมีพฤติกรรมสุขภาพที่เหมาะสมและยั่งยืน (เช่น การกินดี อยู่ดี การออกกำลังกายสม่ำเสมอ การจัดการความเครียด) 2. เพื่อเฝ้าระวังและป้องกันการเกิดโรคไม่ติดต่อเรื้อรัง (NCDs) และปัญหาสุขภาพที่พบบ่อยในบุคลากร 3. เพื่อเสริมสร้างสุขภาพจิตที่ดี และทักษะการรับมือกับความเครียดและปัญหาต่างๆ ในชีวิตและการทำงาน 4. เพื่อเพิ่มความผูกพัน ความสุข และความพึงพอใจในการทำงานของบุคลากร					
	<b>ผลผลิต (จำนวนผู้เข้าร่วมโครงการ) ผู้เข้าร่วมโครงการ จำนวน 23 คน</b>					
	<b>ตัวชี้วัดผลลัพธ์ (ผลที่คาดว่าจะได้รับ)</b> 1. บุคลากรมีสุขภาพกายและจิตที่ดีขึ้น 2. เพิ่มประสิทธิภาพในการทำงาน 3. ลดค่าใช้จ่ายด้านสาธารณสุขขององค์กร 4. บรรยากาศการทำงานดีขึ้น					

ยุทธศาสตร์ที่ 5 การพัฒนาระบบบริหารจัดการที่ทันสมัย มีประสิทธิภาพ โปร่งใส และมีธรรมาภิบาล

ที่	โครงการ	งบประมาณ (บาท)	ผลที่คาดว่าจะได้รับ/ เป้าหมายความสำเร็จ ของโครงการ (ร้อยละ)	แผนการดำเนินการ		ผู้รับผิดชอบ
				เริ่มต้น (ว/ด/ป)	สิ้นสุด (ว/ด/ป)	
7	โครงการอบรมสัมมนาปรับปรุงแผนกลยุทธ์และพัฒนาบุคลากรของศูนย์สิ่งแวดล้อมและการจัดการที่ยั่งยืน	127,700	80	1 ธ.ค. 68	31 มี.ค. 69	งานธุรการ
	วัตถุประสงค์ 1. เพื่อพัฒนาและปรับปรุงแผนกลยุทธ์การบริหารงานของศูนย์สิ่งแวดล้อมและการจัดการที่ยั่งยืน ประจำปีงบประมาณ พ.ศ. 2569 - 2573 2. เพื่อสร้างการรับรู้และมีส่วนร่วมในการจัดทำแผนกลยุทธ์ร่วมกันของบุคลากรศูนย์สิ่งแวดล้อมและการจัดการที่ยั่งยืน					
	ผลผลิต (จำนวนผู้เข้าร่วมโครงการ) ผู้เข้าร่วมโครงการ จำนวน 14 คน					
	ตัวชี้วัดผลลัพธ์ (ผลที่คาดว่าจะได้รับ) 1. ได้แผนกลยุทธ์ของศูนย์สิ่งแวดล้อมและการจัดการที่ยั่งยืนฉบับปรับปรุง ที่มีความสอดคล้องกับแผนยุทธศาสตร์มหาวิทยาลัยพะเยา (พ.ศ. 2569-2573) และตอบสนองต่อเป้าหมายการพัฒนาอย่างยั่งยืน 2. บุคลากรของศูนย์สิ่งแวดล้อมและการจัดการที่ยั่งยืน มีความรู้ ความเข้าใจ และทักษะในการวิเคราะห์ วางแผน และจัดทำแผนกลยุทธ์อย่างเป็นระบบ 3. เสริมสร้างศักยภาพและขวัญกำลังใจในการทำงานของบุคลากร ทำให้การดำเนินงานของศูนย์สิ่งแวดล้อมและการจัดการที่ยั่งยืน มีประสิทธิภาพมากยิ่งขึ้น					

ยุทธศาสตร์ที่ 5 การพัฒนาระบบบริหารจัดการที่ทันสมัย มีประสิทธิภาพ โปร่งใส และมีธรรมาภิบาล

ที่	โครงการ	งบประมาณ (บาท)	ผลที่คาดว่าจะได้รับ/ เป้าหมายความสำเร็จ ของโครงการ (ร้อยละ)	แผนการดำเนินการ		ผู้รับผิดชอบ
				เริ่มต้น (ว/ด/ป)	สิ้นสุด (ว/ด/ป)	
8	<p><b>โครงการอบรมให้ความรู้เกี่ยวกับขยะทั่วไปสำหรับพนักงานทำความสะอาด</b></p> <p><b>วัตถุประสงค์</b></p> <ol style="list-style-type: none"> <li>1. เพิ่มพูนความรู้ด้านการจัดการขยะทั่วไป การคัดแยกขยะอย่างถูกวิธี ให้กับ พนักงานทำความสะอาด และผู้เข้าร่วมอบรม</li> <li>2. สร้างวินัย จิตสำนึก และแรงจูงใจให้พนักงานทำความสะอาดร่วมกันดูแลความสะอาดในพื้นที่สาธารณะ เช่น ทางถนน ทางเท้า และระบบระบายน้ำ</li> <li>3. พัฒนาสภาพแวดล้อมในมหาวิทยาลัยให้เป็น “มหาวิทยาลัยสีเขียวระดับโลก” ด้วยความเป็นระเบียบเรียบร้อยของสิ่งแวดล้อมทางกายภาพให้เอื้อต่อสุขภาพที่ดีแก่ทุกคน</li> </ol>	40,000	80	1 มี.ค. 69	31 พ.ค. 69	งานส่งเสริมและการจัดการที่ยั่งยืน
	<b>ผลผลิต</b> (จำนวนผู้เข้าร่วมโครงการ) ผู้เข้าร่วมโครงการ จำนวน 240 คน					
	<p><b>ตัวชี้วัดผลลัพธ์ (ผลที่คาดว่าจะได้รับ)</b></p> <ol style="list-style-type: none"> <li>1. ผู้เข้าร่วมอบรมมีความรู้ความเข้าใจที่ถูกต้องเพิ่มขึ้นเกี่ยวกับการจัดการขยะ และสามารถนำความรู้ไปปฏิบัติได้จริงในชีวิตประจำวัน</li> <li>2. สภาพแวดล้อมภายในมหาวิทยาลัยสะอาดและน่าอยู่มากขึ้น ลดปัญหาขยะล้นและขยะตกค้าง</li> <li>3. ผู้เข้าร่วมอบรมมีจิตสำนึกและแรงจูงใจให้บุคลากรและผู้เข้าร่วมโครงการมีส่วนร่วมในการรักษาความสะอาดและสิ่งแวดล้อมอย่างต่อเนื่อง</li> </ol>					

## ส่วนที่ 3

## ข้อมูลความก้าวหน้าในการดำเนินงานตามแผนดำเนินงาน ไตรมาสที่ 1 – 2 ประจำปีงบประมาณ พ.ศ. 2569

รายงานการใช้จ่ายงบประมาณที่ใช้ดำเนินงานแต่ละโครงการ/กิจกรรมของศูนย์สิ่งแวดล้อมและการจัดการที่ยั่งยืน  
ประจำปีงบประมาณรายจ่าย พ.ศ. 2569 ไตรมาสที่ 1

ส่วนงาน ศูนย์สิ่งแวดล้อมและการจัดการที่ยั่งยืน มหาวิทยาลัยพะเยา

ประเภทรายจ่าย	จำนวนงบประมาณที่ได้รับจัดสรร	งบประมาณที่ได้รับโอน	งบประมาณที่ปรับลด	ไตรมาสที่ 1 (ต.ค.- ธ.ค. 68)			งบประมาณที่เบิกจ่ายจริงไตรมาสที่ 1	ยอดคงเหลือ
				31 ต.ค. 68	30 พ.ย. 68	31 ธ.ค. 68		
แผนงานจัดการศึกษาอุดมศึกษา								
กองทุนเพื่อการศึกษา								
1. ค่าตอบแทน ใช้สอย และวัสดุ								
ค่าปฏิบัติงานนอกเวลาทำการ	16,800.00					5,880.00	5,880.00	10,920.00
ค่าจัดซื้อของที่ระลึกและเลี้ยงรับรอง	40,000.00		30,000.00	1,250.00	8,120.00		9,370.00	630.00
ค่าเช่าเครื่องถ่ายเอกสาร/ค่าเช่าเครื่องพิมพ์	60,000.00			5,000.00	5,000.00	5,000.00	15,000.00	45,000.00
ค่าใช้จ่ายในการจัดประชุม	24,000.00			1,040.00	1,400.00	3,790.00	6,230.00	17,770.00
ค่าใช้จ่ายอื่น ๆ	30,000.00		17,640.00		978.18		978.18	11,381.82
ค่าซ่อมแซม/ค่าซ่อมบำรุงรักษา	100,000.00		100,000.00				-	-
ค่าตรวจสุขภาพประจำปี	12,000.00						-	12,000.00
ค่าเบี้ยประกันอุบัติเหตุบุคลากร	45,200.00						-	45,200.00
ค่าเบี้ยเลี้ยง ค่าที่พัก และค่าพาหนะ	40,200.00		9,090.00	1,450.00	1,280.00	2,890.00	5,620.00	25,490.00
ค่าวัสดุการเกษตร	66,400.00		28,652.00				-	37,748.00
ค่าวัสดุเครื่องแต่งกาย	30,000.00		1,200.00		28,800.00		28,800.00	-
ค่าวัสดุงานบ้านงานครัว	15,940.00	1,485.00	10,090.00				-	7,335.00
ค่าวัสดุเชื้อเพลิงและหล่อลื่น	82,100.00			8,000.00	4,000.00	8,000.00	20,000.00	62,100.00
ค่าวัสดุเวชภัณฑ์ยา	2,490.00						-	2,490.00
ค่าวัสดุสำนักงาน	46,870.00	5,110.00			33,806.00		33,806.00	18,174.00
ค่าวัสดุยานพาหนะและขนส่ง		2,660.00	1,760.00		900.00		900.00	1,800.00

รายงานการใช้จ่ายงบประมาณที่ใช้ดำเนินงานแต่ละโครงการ/กิจกรรมของศูนย์สิ่งแวดล้อมและการจัดการที่ยั่งยืน  
ประจำปีงบประมาณรายจ่าย พ.ศ. 2569 ไตรมาสที่ 1

ส่วนงาน ศูนย์สิ่งแวดล้อมและการจัดการที่ยั่งยืน มหาวิทยาลัยพะเยา

ประเภทรายจ่าย	จำนวนงบประมาณที่ได้รับจัดสรร	งบประมาณที่ได้รับโอน	งบประมาณที่ปรับลด	ไตรมาสที่ 1 (ต.ค.- ธ.ค. 68)			งบประมาณที่เบิกจ่ายจริงไตรมาสที่ 1	ยอดคงเหลือ
				31 ต.ค. 68	30 พ.ย. 68	31 ธ.ค. 68		
<b>2. ค่าสาธารณูปโภค</b>								
ค่าโทรศัพท์	18,000.00			1,218.78	1,282.93	1,218.78	3,720.49	14,279.51
<b>3. ค่าใช้จ่ายงบลงทุน</b>								
ครุภัณฑ์คอมพิวเตอร์		189,270.00			137,990.00		137,990.00	51,280.00
ครุภัณฑ์ไฟฟ้าและวิทยุ		10,855.00				10,855.00	10,855.00	-
ครุภัณฑ์โรงงาน		31,352.00					-	31,352.00
<b>4.เงินอุดหนุนทั่วไป</b>								
โครงการนิสิตสหกิจศึกษากับศูนย์สิ่งแวดล้อมและการจัดการที่ยั่งยืน	50,000.00		50,000.00				-	-
โครงการพัฒนาขีดความสามารถด้านการทำงานสำหรับลูกจ้างชั่วคราว	20,000.00						-	20,000.00
โครงการพัฒนาทักษะการทำงานของบุคลากรศูนย์สิ่งแวดล้อมและการจัดการที่ยั่งยืน	100,000.00			5,999.00	19,304.00	1,600.00	26,903.00	73,097.00
โครงการส่งเสริมทักษะวิชาชีพให้กับนิสิต มหาวิทยาลัยพะเยา	20,000.00					13,200.00	13,200.00	6,800.00
โครงการส่งเสริมศิลปวัฒนธรรมและประเพณีท้องถิ่น	10,000.00						-	10,000.00
โครงการส่งเสริมสุขภาพและความเป็นอยู่ที่ดีของบุคลากร	10,000.00						-	10,000.00
โครงการอบรมสัมมนาปรับปรุงแผนกลยุทธ์และพัฒนาบุคลากรของศูนย์สิ่งแวดล้อมและการจัดการที่ยั่งยืน	120,000.00	7,700.00					-	127,700.00
โครงการอบรมให้ความรู้เกี่ยวกับขยะทั่วไปสำหรับพนักงานทำความสะอาด	40,000.00						-	40,000.00
<b>รวมเงินงบประมาณ</b>	<b>1,000,000.00</b>	<b>248,432.00</b>	<b>248,432.00</b>	<b>23,957.78</b>	<b>242,861.11</b>	<b>52,433.78</b>	<b>319,252.67</b>	<b>682,547.33</b>

รายงานการใช้จ่ายงบประมาณที่ใช้ดำเนินงานแต่ละโครงการ/กิจกรรมของศูนย์สิ่งแวดล้อมและการจัดการที่ยั่งยืน  
ประจำปีงบประมาณรายจ่าย พ.ศ. 2569 ไตรมาสที่ 2

ส่วนงาน ศูนย์สิ่งแวดล้อมและการจัดการที่ยั่งยืน มหาวิทยาลัยพะเยา

ประเภทรายจ่าย	จำนวนงบประมาณที่ได้รับจัดสรร	งบประมาณที่ได้รับโอน	งบประมาณที่ปรับลด	ไตรมาสที่ 2 (ม.ค.-มี.ค.69)			งบประมาณที่เบิกจ่ายจริงไตรมาสที่ 2	ยอดคงเหลือ
				31 ม.ค. 69	28 ก.พ. 69	31 มี.ค. 69		
แผนงานจัดการศึกษาอุดมศึกษา								
กองทุนเพื่อการศึกษา								
<b>1. ค่าตอบแทน ใช้สอย และวัสดุ</b>								
ค่าปฏิบัติงานนอกเวลาทำการ	16,800.00				4,200.00		10,080.00	6,720.00
ค่าจัดซื้อของที่ระลึกและเลี้ยงรับรอง	40,000.00		30,000.00				9,370.00	630.00
ค่าเช่าเครื่องถ่ายเอกสาร/ค่าเช่าเครื่องพิมพ์	60,000.00			5,000.00	5,000.00	5,000.00	30,000.00	30,000.00
ค่าใช้จ่ายในการจัดประชุม	24,000.00			16,040.00			22,270.00	1,730.00
ค่าใช้จ่ายอื่น ๆ	30,000.00		17,640.00	11,380.00			12,358.18	1.82
ค่าซ่อมแซม/ค่าซ่อมบำรุงรักษา	100,000.00		100,000.00				-	-
ค่าตรวจสุขภาพประจำปี	12,000.00						-	12,000.00
ค่าเบี้ยประกันอุบัติเหตุบุคลากร	45,200.00						-	45,200.00
ค่าเบี้ยเลี้ยง ค่าที่พัก และค่าพาหนะ	40,200.00		9,090.00	25,370.00			30,990.00	120.00
ค่าวัสดุการเกษตร	66,400.00		28,652.00	35,340.00			35,340.00	2,408.00
ค่าวัสดุเครื่องแต่งกาย	30,000.00		1,200.00				28,800.00	-
ค่าวัสดุงานบ้านงานครัว	15,940.00	1,485.00	10,090.00		5,850.00		5,850.00	1,485.00
ค่าวัสดุเชื้อเพลิงและหล่อลื่น	82,100.00			8,000.00	4,000.00	5,000.00	37,000.00	45,100.00
ค่าวัสดุเวชภัณฑ์ยา	2,490.00				2,490.00		2,490.00	-
ค่าวัสดุสำนักงาน	46,870.00	5,110.00			10,750.00	7,380.00	51,936.00	44.00
ค่าวัสดุยานพาหนะและขนส่ง		2,660.00	1,760.00				900.00	-

รายงานการใช้จ่ายงบประมาณที่ใช้ดำเนินงานแต่ละโครงการ/กิจกรรมของศูนย์สิ่งแวดล้อมและการจัดการที่ยั่งยืน  
ประจำปีงบประมาณรายจ่าย พ.ศ. 2569 ไตรมาสที่ 2

ส่วนงาน ศูนย์สิ่งแวดล้อมและการจัดการที่ยั่งยืน มหาวิทยาลัยพะเยา

ประเภทรายจ่าย	จำนวนงบประมาณที่ได้รับจัดสรร	งบประมาณที่ได้รับโอน	งบประมาณที่ปรับลด	ไตรมาสที่ 2 (ม.ค.-มี.ค.69)			งบประมาณที่เบิกจ่ายจริงไตรมาสที่ 2	ยอดคงเหลือ
				31 ม.ค. 69	28 ก.พ. 69	31 มี.ค. 69		
ค่าโทรศัพท์	18,000.00			1,218.78	1,218.78	1,218.78	7,376.83	10,623.17
<b>3. ค่าใช้จ่ายงบลงทุน</b>								
ครุภัณฑ์คอมพิวเตอร์		189,270.00				50,590.00	188,580.00	690.00
ครุภัณฑ์ไฟฟ้าและวิทยุ		10,855.00					10,855.00	-
ครุภัณฑ์โรงงาน		31,352.00			17,751.30		17,751.30	13,600.70
<b>4.เงินอุดหนุนทั่วไป</b>								
โครงการนิสิตสหกิจศึกษากับศูนย์สิ่งแวดล้อมและการจัดการที่ยั่งยืน	50,000.00		50,000.00				-	-
โครงการพัฒนาขีดความสามารถด้านการทำงานสำหรับลูกจ้างชั่วคราว	20,000.00			8,859.00			8,859.00	11,141.00
โครงการพัฒนาทักษะการทำงานของบุคลากรศูนย์สิ่งแวดล้อมและการจัดการที่ยั่งยืน	100,000.00				8,699.00	11,691.15	47,293.15	52,706.85
โครงการส่งเสริมทักษะวิชาชีพให้กับนิสิต มหาวิทยาลัยพะเยา	20,000.00						13,200.00	6,800.00
โครงการส่งเสริมศิลปวัฒนธรรมและประเพณีท้องถิ่น	10,000.00			10,000.00			10,000.00	-
โครงการส่งเสริมสุขภาพและความเป็นอยู่ที่ดีของบุคลากร	10,000.00			6,250.00	1,250.00		7,500.00	2,500.00
โครงการอบรมสัมมนาปรับปรุงแผนกลยุทธ์และพัฒนาบุคลากรของศูนย์สิ่งแวดล้อมและการจัดการที่ยั่งยืน	120,000.00	7,700.00				114,410.00	114,410.00	13,290.00
โครงการอบรมให้ความรู้เกี่ยวกับขยะทั่วไปสำหรับพนักงานทำความสะอาด	40,000.00						-	40,000.00
<b>รวมเงินงบประมาณ</b>	<b>1,000,000.00</b>	<b>248,432.00</b>	<b>248,432.00</b>	<b>127,457.78</b>	<b>61,209.08</b>	<b>195,289.93</b>	<b>703,209.46</b>	<b>296,790.54</b>

ข้อมูลความก้าวหน้าในการดำเนินงานของแต่ละโครงการ/กิจกรรม และผลการใช้จ่ายงบประมาณที่ใช้ดำเนินงานแต่ละโครงการ/กิจกรรม  
ของศูนย์สิ่งแวดล้อมและการจัดการที่ยั่งยืน ประจำปีงบประมาณ พ.ศ. 2569 ไตรมาสที่ 1 - 2

ตาราง แสดงความก้าวหน้าในการดำเนินงานของแต่ละโครงการ/กิจกรรม และผลการใช้จ่ายงบประมาณที่ใช้ดำเนินงานแต่ละโครงการ/กิจกรรมของศูนย์สิ่งแวดล้อมและการจัดการที่ยั่งยืน ประจำปีงบประมาณ พ.ศ. 2569 ไตรมาสที่ 1 - 2 (ตั้งแต่วันที่ 1 ตุลาคม พ.ศ. 2568 - 31 มีนาคม พ.ศ. 2569)

ประเด็นยุทธศาสตร์	จำนวนโครงการ	งบประมาณที่ได้รับ				คะแนนตัวชี้วัดรวม (ร้อยละ)	
		งบประมาณตามแผนที่กำหนด	ผลการใช้จ่ายจริง	คงเหลือ	ร้อยละของงบประมาณที่ใช้ไป	จำนวนตัวชี้วัดตามแผน	ร้อยละของการบรรลุผลสำเร็จ
ประเด็นยุทธศาสตร์ที่ 1 การเตรียมคนและเสริมสร้างศักยภาพคน ให้มีสมรรถนะและทักษะแห่งอนาคต ตอบสนองความต้องการของตลาดแรงงาน	2	20,000	13,200	6,800	66	5	80
ประเด็นยุทธศาสตร์ที่ 2 การสร้างงานวิจัยและนวัตกรรมสู่ประโยชน์เชิงพาณิชย์	-	-	-	-	-	-	-
ประเด็นยุทธศาสตร์ที่ 3 การบริการวิชาการ ด้วยองค์ความรู้และนวัตกรรมเพื่อความเข้มแข็งของชุมชน	-	-	-	-	-	-	-
ประเด็นยุทธศาสตร์ที่ 4 การส่งเสริมการทำนุบำรุงศิลปะและวัฒนธรรมเพื่อความเป็นไทยและเอกลักษณ์ของชาติ	1	10,000	10,000	0	100	2	80
ประเด็นยุทธศาสตร์ที่ 5 การพัฒนาระบบบริหารจัดการที่ทันสมัย มีประสิทธิภาพ โปร่งใส และมีธรรมาภิบาล	5	297,700	178,062.15	119,637.85	59.81	15	80

ตาราง ผลการดำเนินงานของแต่ละโครงการ/กิจกรรม และผลการใช้จ่ายงบประมาณที่ใช้ดำเนินงานแต่ละโครงการ/กิจกรรมของศูนย์สิ่งแวดล้อมและการจัดการที่ยั่งยืน ประจำปีงบประมาณ พ.ศ. 2569 ไตรมาสที่ 1 - 2 (ตั้งแต่วันที่ 1 ตุลาคม พ.ศ. 2568 - 31 มีนาคม พ.ศ. 2569)

รหัสโครงการ	ชื่อโครงการ	ผลการดำเนินงาน	ร้อยละความสำเร็จของโครงการ	งบประมาณที่ได้รับการจัดสรร	ผลการใช้จ่ายงบประมาณ	ร้อยละของงบประมาณที่ใช้ไป	ช่วงระยะเวลาในการดำเนินการ	จำนวนตัวชี้วัดโครงการ	ร้อยละของการบรรลุผลสำเร็จ	หน่วยงาน
ประเด็นยุทธศาสตร์ที่ 1 การเตรียมคนและเสริมสร้างศักยภาพคน ให้มีสมรรถนะและทักษะแห่งอนาคต ตอบสนองความต้องการของตลาดแรงงาน										
694102183	โครงการนิสิตสหกิจศึกษากับศูนย์สิ่งแวดล้อมและการจัดการที่ยั่งยืน	<p><b>ผลลัพธ์เชิงปริมาณ</b></p> <p>จำนวนผู้เข้าร่วมโครงการนิสิต จำนวน 2 คน</p> <p><b>ผลลัพธ์เชิงคุณภาพ</b></p> <p>1. นิสิตมีความรู้และทักษะเกี่ยวกับการอนุรักษ์สิ่งแวดล้อม ความเป็นกลางทางคาร์บอน และการลดการปล่อยก๊าซเรือน</p> <p>2. สามารถสร้างเครือข่ายกับเพื่อนนิสิตและบุคลากรที่สนใจด้านสิ่งแวดล้อม ส่งเสริมการทำงานร่วมกันเพื่อเป้าหมายการพัฒนาที่ยั่งยืน</p> <p>3. มหาวิทยาลัยพะเยาได้รับการส่งเสริมภาพลักษณ์ด้านความยั่งยืน และประชาสัมพันธ์บทบาทของมหาวิทยาลัยในด้านการจัดการสิ่งแวดล้อมและการลดคาร์บอนสร้างภาพลักษณ์ที่ดีให้กับมหาวิทยาลัย</p>	100	ไม่ได้ใช้งบประมาณ	ไม่ได้ใช้งบประมาณ	ไม่ได้ใช้งบประมาณ	1 พ.ย. 68 – 28 ก.พ. 69	3	100	งานธุรการ

รหัสโครงการ	ชื่อโครงการ	ผลการดำเนินงาน	ร้อยละ ความสำเร็จ ของ โครงการ	งบประมาณ ที่ได้รับ การจัดสรร	ผลการใช้ จ่าย งบประมาณ	ร้อยละ ของ งบประมาณ ที่ใช้ไป	ช่วง ระยะเวลา ในการ ดำเนินการ	จำนวน ตัวชี้วัด โครงการ	ร้อยละ ของการ บรรลุผล สำเร็จ	หน่วยงาน
ประเด็นยุทธศาสตร์ที่ 1 การเตรียมคนและเสริมสร้างศักยภาพคน ให้มีสมรรถนะและทักษะแห่งอนาคต ตอบสนองความต้องการของตลาดแรงงาน										
694102186	โครงการส่งเสริม ทักษะวิชาชีพให้กับ นิสิตมหาวิทยาลัย พะเยา	<b>ผลลัพธ์เชิงปริมาณ</b> จำนวนผู้เข้าร่วมโครงการ นิสิต จำนวน 4 คน <b>ผลลัพธ์เชิงคุณภาพ</b> 1. ส่งเสริมและพัฒนาทักษะวิชาชีพ ให้นิสิตมหาวิทยาลัยพะเยา ในด้าน การจัดการสื่อดิจิทัลและด้านสื่อสาร สนเทศนวัตกรรมเพื่อความยั่งยืน 2. เพื่อให้ นิสิตใช้เวลาว่างให้เกิด ประโยชน์ในการพัฒนาตนเองจากการ ฝึกทักษะการปฏิบัติงาน	80	20,000	13,200	66	1 ต.ค. 68 – 28 ก.พ. 69	2	40	งานธุรการ

รหัสโครงการ	ชื่อโครงการ	ผลการดำเนินงาน	ร้อยละ ความสำเร็จ ของ โครงการ	งบประมาณ ที่ได้รับ การจัดสรร	ผลการใช้ จ่าย งบประมาณ	ร้อยละ ของ งบประมาณ ที่ใช้ไป	ช่วง ระยะเวลา ในการ ดำเนินการ	จำนวน ตัวชี้วัด โครงการ	ร้อยละ ของการ บรรลุผล สำเร็จ	หน่วยงาน
ประเด็นยุทธศาสตร์ที่ 4 การส่งเสริมการทำนุบำรุงศิลปะและวัฒนธรรมเพื่อความเป็นไทยและเอกลักษณ์ของชาติ										
694102187	โครงการส่งเสริม ศิลปวัฒนธรรมและ ประเพณีท้องถิ่น	<b>ผลลัพธ์เชิงปริมาณ</b> จำนวนผู้เข้าร่วมโครงการ ผู้บริหารมหาวิทยาลัยพะเยา บุคลากรศูนย์สิ่งแวดล้อมฯ รวมจำนวน 29 คน <b>ผลลัพธ์เชิงคุณภาพ</b> 1. ผู้เข้าร่วมโครงการฯ มีจิตสำนึกเห็น ประโยชน์และคุณค่าในการอนุรักษ์ ฟื้นฟู ทำนุบำรุงศิลปวัฒนธรรม 2. ผู้เข้าร่วมโครงการฯ ได้มีส่วนร่วมใน การส่งเสริมการทำนุบำรุง ศิลปวัฒนธรรม	80	10,000	10,000	100	30 ธ.ค. 69	2	72.50	งาน ส่งเสริม และการ จัดการที่ ยั่งยืน

รหัสโครงการ	ชื่อโครงการ	ผลการดำเนินงาน	ร้อยละ ความสำเร็จ ของ โครงการ	งบประมาณ ที่ได้รับ การ จัดสรร	ผลการใช้ จ่าย งบประมาณ	ร้อยละ ของ งบประมาณ ที่ใช้ไป	ช่วง ระยะเวลา ในการ ดำเนินการ	จำนวน ตัวชี้วัด โครงการ	ร้อยละ ของการ บรรลุผล สำเร็จ	หน่วยงาน
ประเด็นยุทธศาสตร์ที่ 5 การพัฒนาระบบบริหารจัดการที่ทันสมัย มีประสิทธิภาพ โปร่งใส และมีธรรมาภิบาล										
694102184	โครงการพัฒนาขีด ความสามารถด้าน การทำงานสำหรับ ลูกจ้างชั่วคราว	<b>ผลลัพธ์เชิงปริมาณ</b> จำนวนผู้เข้าร่วมโครงการ ลูกจ้างชั่วคราวรายวันของ ศูนย์สิ่งแวดล้อมฯ จำนวน 11 คน <b>ผลลัพธ์เชิงคุณภาพ</b> 1. ผู้เข้าร่วมโครงการฯ มีจิตสำนึกเห็น ประโยชน์และคุณค่าในการอนุรักษ์ ฟื้นฟู ทำนุบำรุงศิลปวัฒนธรรม 2. ผู้เข้าร่วมโครงการฯ ได้มีส่วนร่วมใน การส่งเสริมการทำนุบำรุง ศิลปวัฒนธรรม	80	20,000	8,859	44.30	22 ธ.ค. 68	2	100	งาน ส่งเสริม และการ จัดการที่ ยั่งยืน







รหัสโครงการ	ชื่อโครงการ	ผลการดำเนินงาน	ร้อยละ ความสำเร็จ ของ โครงการ	งบประมาณ ที่ได้รับการ จัดสรร	ผลการใช้ จ่าย งบประมาณ	ร้อยละ ของ งบประมาณ ที่ใช้ไป	ช่วง ระยะเวลา ในการ ดำเนินการ	จำนวน ตัวชี้วัด โครงการ	ร้อยละ ของการ บรรลุผล สำเร็จ	หน่วยงาน
<b>ประเด็นยุทธศาสตร์ที่ 5 การพัฒนาระบบบริหารจัดการที่ทันสมัย มีประสิทธิภาพ โปร่งใส และมีธรรมาภิบาล</b>										
694102185	โครงการพัฒนา ทักษะการทำงาน ของบุคลากรศูนย์ สิ่งแวดล้อมและการ จัดการที่ยั่งยืน	<b>ผลลัพธ์เชิงปริมาณ</b> จำนวนผู้เข้าร่วมโครงการไม่น้อยกว่า ร้อยละ 80 <b>ผลลัพธ์เชิงคุณภาพ</b> 1. บุคลากรมีความรู้ ความเข้าใจ และ ทักษะที่จำเป็นในการปฏิบัติงานได้ อย่างถูกต้องและทันต่อการ เปลี่ยนแปลง 2. บุคลากรนำความรู้ที่ได้จาก ฝึกอบรมมาพัฒนาสมรรถนะ การ มุ่งเน้นผลสัมฤทธิ์ของงาน การคิด วิเคราะห์ เพื่อให้สามารถตั้งศักยภาพ ของตนเองมาใช้ได้อย่างเต็มที่ 3. บุคลากรมีความพร้อมและปรับตัว ให้ทันต่อการเปลี่ยนแปลงของสังคม และเทคโนโลยี	อยู่ใน ระหว่าง ดำเนินการ	100,000	47,293.15	47.29	1 ต.ค. 68 - 30 ก.ย. 69	3	อยู่ใน ระหว่าง ดำเนินการ	งานธุรการ
	4. กิจกรรมอบรม หลักสูตรมาตรฐาน วิชาชีพด้านการจัดซื้อ จัดจ้างและการบริหาร พัสดุภาครัฐด้วย อิเล็กทรอนิกส์ (e- CCP)	<b>จำนวนผู้เข้าร่วมกิจกรรม</b> บุคลากร ศูนย์สิ่งแวดล้อมฯ จำนวน 2 คน <b>ผลที่ได้รับ (Impact)</b> บุคลากรผ่าน การทดสอบ หลักสูตร PC : Preparation Course) อย่างน้อย 1 คน	50	15,000	13,291.15	88.61	7 ต.ค. 68 - 30 ก.ย. 69		อยู่ใน ระหว่าง ดำเนินการ รอผลการ ประกาศผล การทดสอบ	

รหัสโครงการ	ชื่อโครงการ	ผลการดำเนินงาน	ร้อยละ ความสำเร็จ ของ โครงการ	งบประมาณ ที่ได้รับ การจัดสรร	ผลการใช้ จ่าย งบประมาณ	ร้อยละ ของ งบประมาณ ที่ใช้ไป	ช่วง ระยะเวลา ในการ ดำเนินการ	จำนวน ตัวชี้วัด โครงการ	ร้อยละ ของการ บรรลุผล สำเร็จ	หน่วยงาน
ประเด็นยุทธศาสตร์ที่ 5 การพัฒนาระบบบริหารจัดการที่ทันสมัย มีประสิทธิภาพ โปร่งใส และมีธรรมาภิบาล										
694102188	โครงการส่งเสริม สุขภาพและความ เป็นอยู่ที่ดีของ บุคลากร	<b>ผลลัพธ์เชิงปริมาณ</b> จำนวนผู้เข้าร่วมโครงการ อยู่ในระหว่าง ดำเนินการ <b>ผลลัพธ์เชิงคุณภาพ</b> 1. บุคลากรมีสุขภาพกายและจิตที่ดีขึ้น 2. เพิ่มประสิทธิภาพในการทำงาน 3. ลดค่าใช้จ่ายด้านสาธารณสุขของ องค์กร 4. บรรยากาศการทำงานดีขึ้น	อยู่ใน ระหว่าง ดำเนินการ	10,000	7,250	72.50	26 ธ.ค. 68 - 31 พ.ค. 69	4	อยู่ใน ระหว่าง ดำเนินการ	งานธุรการ

รหัสโครงการ	ชื่อโครงการ	ผลการดำเนินงาน	ร้อยละ ความสำเร็จ ของ โครงการ	งบประมาณ ที่ได้รับ การจัดสรร	ผลการใช้ จ่าย งบประมาณ	ร้อยละ ของ งบประมาณ ที่ใช้ไป	ช่วง ระยะเวลา ในการ ดำเนินการ	จำนวน ตัวชี้วัด โครงการ	ร้อยละ ของการ บรรลุผล สำเร็จ	หน่วยงาน
ประเด็นยุทธศาสตร์ที่ 5 การพัฒนาระบบบริหารจัดการที่ทันสมัย มีประสิทธิภาพ โปร่งใส และมีธรรมาภิบาล										
694102189	โครงการอบรม สัมมนาปรับปรุงแผน กลยุทธ์และพัฒนา บุคลากรของศูนย์ สิ่งแวดล้อมและการ จัดการที่ยั่งยืน	<b>ผลลัพธ์เชิงปริมาณ</b> จำนวนผู้เข้าร่วมโครงการ บุคลากรศูนย์ สิ่งแวดล้อมฯ จำนวน 14 คน <b>ผลลัพธ์เชิงคุณภาพ</b> 1. ได้แผนกลยุทธ์ของศูนย์สิ่งแวดล้อม และการจัดการที่ยั่งยืนฉบับปรับปรุง ที่มีความสอดคล้องกับแผนยุทธศาสตร์ มหาวิทยาลัยพะเยา (พ.ศ. 2569- 2573) 2. บุคลากรของศูนย์สิ่งแวดล้อมและ การจัดการที่ยั่งยืน มีความรู้ ความ เข้าใจ และทักษะในการวิเคราะห์ วางแผน และจัดทำแผนกลยุทธ์อย่าง เป็นระบบ 3. เสริมสร้างศักยภาพและขวัญ กำลังใจในการทำงานของบุคลากร ทำ ให้การดำเนินงาน ของศูนย์สิ่งแวดล้อมและการจัดการที่ ยั่งยืน มีประสิทธิภาพมากยิ่งขึ้น	80	127,700	114,410	89.59	18 มี.ค. 69 – 21 มี.ค. 69	3	100	งานธุรการ

รหัสโครงการ	ชื่อโครงการ	ผลการดำเนินงาน	ร้อยละ ความสำเร็จ ของ โครงการ	งบประมาณ ที่ได้รับ การจัดสรร	ผลการใช้ จ่าย งบประมาณ	ร้อยละ ของ งบประมาณ ที่ใช้ไป	ช่วง ระยะเวลา ในการ ดำเนินการ	จำนวน ตัวชี้วัด โครงการ	ร้อยละ ของการ บรรลุผล สำเร็จ	หน่วยงาน
ประเด็นยุทธศาสตร์ที่ 5 การพัฒนาระบบบริหารจัดการที่ทันสมัย มีประสิทธิภาพ โปร่งใส และมีธรรมาภิบาล										
694102190	โครงการอบรมให้ความรู้เกี่ยวกับขยะทั่วไปสำหรับพนักงานทำความสะอาด	<b>ผลลัพธ์เชิงปริมาณ</b> จำนวนผู้เข้าร่วมโครงการ อยู่ระหว่างรอ ดำเนินการ <b>ผลลัพธ์เชิงคุณภาพ</b> 1. ผู้เข้าร่วมอบรมมีความรู้ความเข้าใจ ที่ถูกต้องเพิ่มขึ้นเกี่ยวกับการจัดการ ขยะ และสามารถนำความรู้ไปปฏิบัติ ได้จริงในชีวิตประจำวัน 2. สภาพแวดล้อมภายในมหาวิทยาลัย สะอาดและน่าอยู่มากขึ้น ลดปัญหา ขยะล้นและขยะตกค้าง 3. ผู้เข้าร่วมอบรมมีจิตสำนึกและ แรงจูงใจให้บุคลากรและผู้เข้าร่วม โครงการมีส่วนร่วมในการรักษาความ สะอาดและสิ่งแวดล้อมอย่างต่อเนื่อง	ยังไม่ได้ ดำเนินการ	40,000	-	-	1 มี.ค. 69 – 31 พ.ค. 69	3	ยังไม่ได้ ดำเนินการ	งาน ส่งเสริม และ การ จัดการ ที่ยั่งยืน

## การวัด การวิเคราะห์ และพัฒนา (Measurement, Analysis, and Improvement of Organizational Performance)

### 1 การวัดผลการดำเนินงาน (PERFORMANCE Measurement)

การดำเนินงานตามยุทธศาสตร์ของศูนย์สิ่งแวดล้อมและการจัดการที่ยั่งยืน ไตรมาสที่ 1 – 2 (รอบ 6 เดือน) ประจำปี พ.ศ. 2569 พบว่า คณะมีการดำเนินงานตามมิติของ Balanced Score Card ดังนี้

**ด้านการเงิน (อธิบายถึงผลการใช้จ่ายงบประมาณว่าสอดคล้องกับแผน คุ่มค่า คุ่มทุน ได้ผลลัพธ์หรือไม่)**

**ผลการเบิกจ่ายงบประมาณ** ในภาพรวม 6 เดือนแรก มีการใช้จ่ายงบประมาณไปแล้วประมาณ 201,262.15 บาท จากงบประมาณที่ได้รับจัดสรรทั้งหมด 327,700 บาท คิดเป็นร้อยละ 61.41

**ความคุ้มค่า** มีโครงการที่ไม่ใช้งบประมาณแต่ได้ผลผลิตชัดเจน คือ โครงการนิสิตสหกิจศึกษา ซึ่งช่วยประหยัดงบประมาณของมหาวิทยาลัย ในขณะที่โครงการใหญ่ได้แก่โครงการปรับปรุงแผนกกลยุทธ์ที่มีการเบิกจ่ายสูงถึงร้อยละ 89.59 เพื่อขับเคลื่อนทิศทางขององค์กร โดยรวมการใช้จ่ายเป็นไปตามแผนและมุ่งเน้นการพัฒนาศักยภาพบุคลากรเป็นหลัก

**ด้านลูกค้า (อธิบายผลการดำเนินการว่าเป็นไปตามความคาดหวังของลูกค้าอย่างไร ส่งมอบอะไรให้ลูกค้าพึงพอใจ)**

**นิสิต (กลุ่มเป้าหมายหลัก):** ประสบความสำเร็จในการสร้างความรู้และทักษะด้านสิ่งแวดล้อมและความเป็นกลางทางคาร์บอน (Carbon Neutrality) ผ่านโครงการสหกิจศึกษาและโครงการส่งเสริมทักษะวิชาชีพ โดยนิสิตสามารถสร้างเครือข่ายและพัฒนาทักษะดิจิทัลเพื่อความยั่งยืนได้ตามเป้าหมาย

**บุคลากรของศูนย์สิ่งแวดล้อมและการจัดการที่ยั่งยืน** ได้รับการดูแลด้านสุขภาพและความเป็นอยู่ที่ดีผ่านโครงการส่งเสริมสุขภาพฯ เพื่อเพิ่มประสิทธิภาพในการทำงานและลดค่าใช้จ่ายด้านสาธารณสุข

**ภาพลักษณ์องค์กร:** มหาวิทยาลัยพะเยาได้รับการส่งเสริมภาพลักษณ์ด้านการจัดการสิ่งแวดล้อมและการลดคาร์บอนสู่สาธารณะ

**ด้านกระบวนการภายใน (อธิบายถึงกระบวนการดำเนินการมีประเด็นใดที่ดีมีประสิทธิภาพสามารถยกระดับได้ ประเด็นใดต้องได้รับการแก้ไข)**

**ประสิทธิภาพการดำเนินงาน** โครงการส่วนใหญ่ดำเนินงานได้ตามแผน โดยมีร้อยละการบรรลุเป้าหมายตัวชี้วัดเฉลี่ยอยู่ที่ ร้อยละ 80 ในทุกยุทธศาสตร์ที่ดำเนินการ

**ประเด็นที่ทำได้ดี** การปรับปรุงแผนกลยุทธ์ให้สอดคล้องกับยุทธศาสตร์มหาวิทยาลัยพะเยา (พ.ศ. 2569-2573) ทำได้สำเร็จร้อยละ 100 ทำให้ทิศทางองค์กรมีความชัดเจน

**ประเด็นที่ต้องปรับปรุง** โครงการอบรมให้ความรู้เรื่องขยะสำหรับพนักงานทำความสะอาด ยังไม่ได้เริ่มดำเนินการ ซึ่งควรเร่งรัดเพื่อให้ดำเนินการให้สำเร็จตามแผนงาน

ด้านการเรียนรู้และพัฒนา (อธิบายในรอบปีมีกระบวนการที่ดีมีประสิทธิภาพในประเด็นใดที่จะใช้ในการต่อยอดและเรียนรู้ร่วมกัน)

**การพัฒนาบุคลากร** มีการมุ่งเน้นการพัฒนาทักษะและฝึกทักษะในการทำงานของบุคลากรอย่างชัดเจน ทั้งในด้านการคิดวิเคราะห์ การปรับตัวต่อเทคโนโลยี และการมีจิตสำนึกในการทำนุบำรุงศิลปวัฒนธรรม

**การต่อยอดองค์ความรู้** ผลจากโครงการพัฒนาบุคลากรและลูกจ้างชั่วคราวช่วยสร้างวัฒนธรรมการมุ่งเน้นผลสัมฤทธิ์ของงาน (Achievement Motivation) ซึ่งจะเป็นรากฐานสำคัญในการขับเคลื่อนศูนย์ฯ สู่ความยั่งยืนในระยะยาว

## 2 ระบบการปรับปรุงผลการดำเนินงาน (Performance Improvement System)

การดำเนินงานตามยุทธศาสตร์ของศูนย์สิ่งแวดล้อมและการจัดการที่ยั่งยืน ไตรมาสที่ 1 -2 (รอบ 6 เดือน)ประจำปี พ.ศ. 2569 พบว่า ศูนย์สิ่งแวดล้อมและการจัดการที่ยั่งยืนมีแนวทางการปรับปรุงผลการดำเนินงาน เพื่อให้การดำเนินการของปีต่อไป เป็นไปตามเป้าหมาย ของคณะ และของมหาวิทยาลัย โดยได้แยกแนวทางการปรับปรุงผลการดำเนินงานในอนาคต ตามหัวข้อของ Balanced Scorecard ดังนี้

### ด้านการเงิน

**การบริหารงบประมาณเชิงรุก** เร่งรัดการดำเนินงานและเบิกจ่ายงบประมาณในโครงการที่ยังไม่ได้เริ่มดำเนินการ โดยเฉพาะโครงการอบรมพนักงานทำความสะอาดให้เสร็จสิ้นภายในไตรมาสที่ 3 เพื่อลดความเสี่ยงงบประมาณถูกพับ

**การเพิ่มประสิทธิภาพความคุ้มค่า** ส่งเสริมโครงการไม่ใช้งบประมาณ เช่น โครงการนิสิตสหกิจศึกษา เพื่อขยายผลการดำเนินงานให้ครอบคลุมภารกิจดำเนินงานด้านอื่น ๆ โดยใช้ทรัพยากรที่มีอยู่ให้เกิดประโยชน์สูงสุด

### ด้านลูกค้า

**การขยายฐานผู้รับบริการ** เพิ่มการประชาสัมพันธ์และสร้างความร่วมมือกับคณะต่าง ๆ ภายในมหาวิทยาลัยพะเยา เพื่อให้นิสิตในวงกว้างสามารถเข้าถึงโครงการส่งเสริมทักษะวิชาชีพและการจัดการสื่อดิจิทัลด้านความยั่งยืน

**การยกระดับความพึงพอใจ** พัฒนาระบบรับฟังความคิดเห็นจากนิสิตและบุคลากรหลังจบโครงการ เพื่อนำข้อมูลมาปรับปรุงเนื้อหาการอบรมให้ตรงตามความต้องการและทันต่อสถานการณ์ปัจจุบัน

### ด้านกระบวนการภายใน

**การปรับปรุงระบบกำกับติดตาม** นำระบบรายงานผลการดำเนินงานแบบดิจิทัลมาใช้ในการติดตามสถานะโครงการที่อยู่ระหว่างดำเนินการ (In Progress) ให้เป็นไปตามปฏิทินที่กำหนดอย่างเคร่งครัด

**การบูรณาการแผนงาน** นำผลลัพธ์จากโครงการปรับปรุงแผนกลยุทธ์ที่สำเร็จแล้ว มาสื่อสารและถ่ายทอดสู่ระดับปฏิบัติงาน เพื่อให้บุคลากรภายในศูนย์ฯ มีทิศทางการทำงานที่สอดคล้องกันอย่างแท้จริง

### ด้านการเรียนรู้และพัฒนา

**การสร้างวัฒนธรรมองค์กรแห่งการเรียนรู้** ต่อยอดความสำเร็จจากโครงการพัฒนาทักษะบุคลากร โดยจัดทำคลังความรู้ (Knowledge Management) ด้านการอนุรักษ์สิ่งแวดล้อมและความเป็นกลางทางคาร์บอน เพื่อให้บุคลากรสามารถเข้าถึงข้อมูลและพัฒนาตนเองได้ตลอดเวลา

**การพัฒนาสมรรถนะเฉพาะทาง** มุ่งเน้นการพัฒนาทักษะด้านการคิดวิเคราะห์และการปรับตัวต่อเทคโนโลยีใหม่ ๆ ให้แก่พนักงานและลูกจ้างชั่วคราว เพื่อเพิ่มขีดความสามารถในการรองรับการขยายตัวของมหาวิทยาลัยในอนาคต

---

รายงานผลการดำเนินงานและการใช้จ่ายโครงการ/กิจกรรมของศูนย์สิ่งแวดล้อมและการจัดการที่ยั่งยืน ประจำปีงบประมาณ พ.ศ. 2569  
ไตรมาสที่ 1 - 2

การดำเนินงาน ศูนย์สิ่งแวดล้อมและการจัดการที่ยั่งยืน

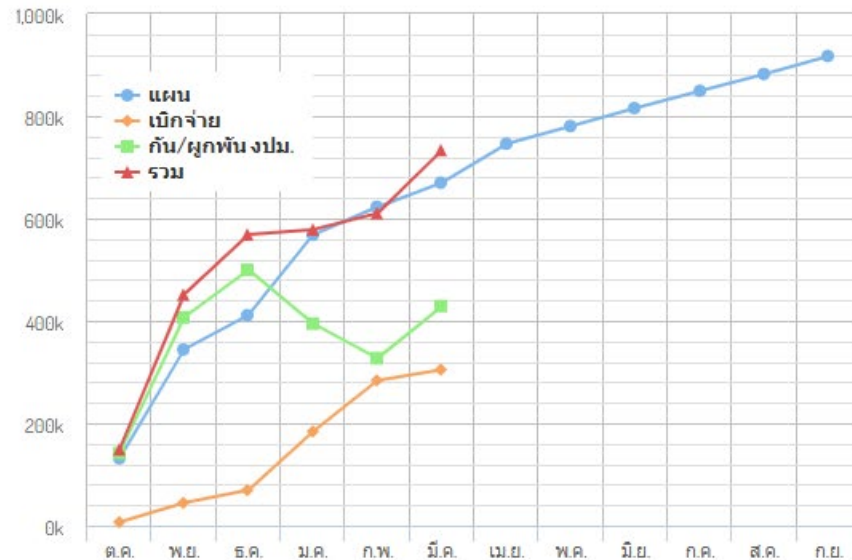
คำนวณเฉพาะโครงการ งบประมาณ 2569 เดือน มีนาคม

หน่วยงาน |... ศูนย์สิ่งแวดล้อมและการจัดการที่ยั่งยืน

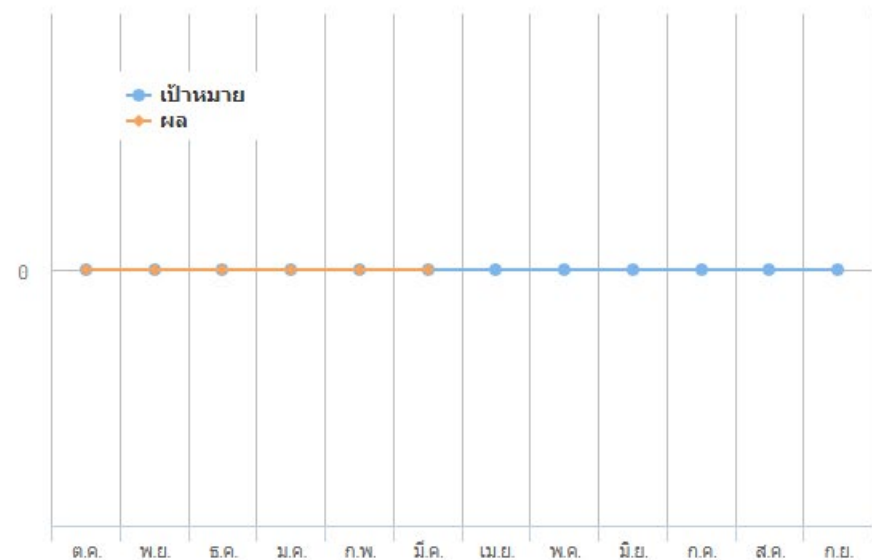
เป้าหมาย	<b>66.99%</b>	ผล	<b>30.47%</b>	PI	<b>45.49%</b>
	669,912.00		304,713.23		
ทั้งหมด	1,000,000.00	คงเหลือ	695,286.77		

เป้าหมาย	<b>0.00%</b>	ผล	<b>0.00%</b>	PI	<b>0.00%</b>

ผลการเบิกจ่ายรายเดือน

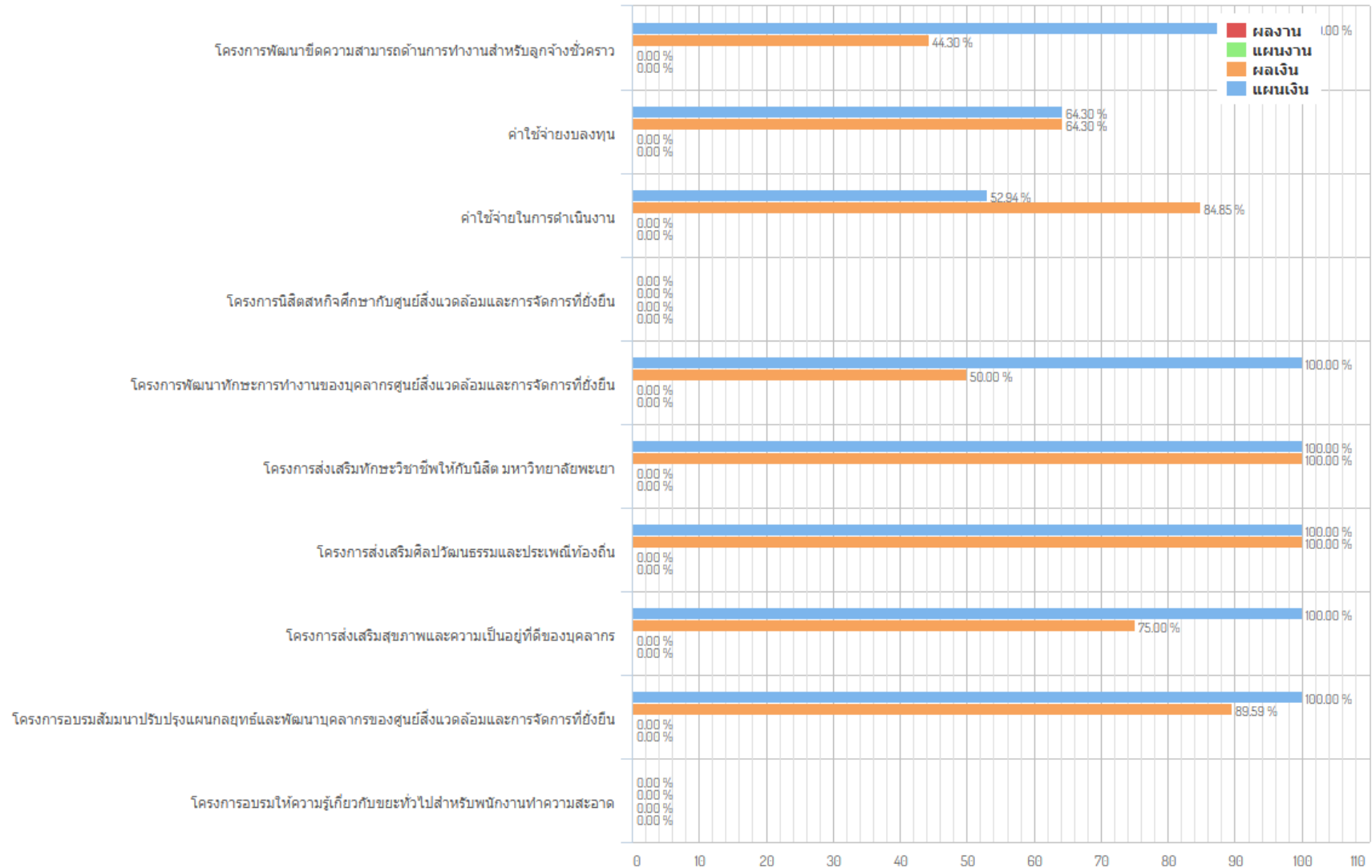


ผลการดำเนินงานรายเดือน



รายงานผลการดำเนินงานและการใช้จ่ายโครงการ/กิจกรรมของศูนย์สิ่งแวดล้อมและการจัดการที่ยั่งยืน ประจำปีงบประมาณ พ.ศ. 2569  
ไตรมาสที่ 1 - 2

ผลการเบิกจ่าย/ดำเนินงานรายโครงการ เดือนมีนาคม



รายงานผลการดำเนินงานและการใช้จ่ายโครงการ/กิจกรรมของศูนย์สิ่งแวดล้อมและการจัดการที่ยั่งยืน ประจำปีงบประมาณ พ.ศ. 2569  
ไตรมาสที่ 1 - 2

รายการ	ผู้รับผิดชอบ	ยุทธศาสตร์	เป้าหมาย	การใช้จ่าย	กัม. งบป.	ผูกพัน งบป.	รวม	เป้า หมาย	ผลลัพธ์	1	
<b>รวมทั้งสิ้น</b>			<b>66.99%</b>	<b>30.47%</b>	<b>11.54%</b>	<b>31.35%</b>	<b>73.37%</b>	<b>45.49%</b>	<b>แผนการดำเนินงาน</b>		
			669,912.00	304,713.23	115,411.95	313,525.00	733,650.18	0.00%	0.00%	0.00%	
โครงการพัฒนาขีดความสามารถด้าน การทำงานสำหรับลูกจ้างชั่วคราว	นายเทวา หมื่น จันทร์	จัดการ ศึกษา อุดมศึกษา	100.00%	44.30%	0.00%	0.00%	44.30%	44.30%	0.00%	0.00%	0.00%
			20,000.00	8,859.00	-	-	8,859.00				
ค่าใช้จ่ายงบลงทุน		จัดการ ศึกษา อุดมศึกษา	64.30%	0.00%	0.00%	64.30%	64.30%	0.00%	0.00%	0.00%	
			148,845.00	-	-	148,845.00	148,845.00				
ค่าใช้จ่ายในการดำเนินงาน		จัดการ ศึกษา อุดมศึกษา	52.94%	56.04%	24.13%	4.68%	84.85%	105.86%	0.00%	0.00%	0.00%
			233,367.00	247,052.23	106,361.95	20,620.00	374,034.18				
โครงการนิสิตสหกิจศึกษากับศูนย์สิ่งแวดล้อม และการจัดการที่ยั่งยืน	ดร.ปรัชญ์ ปิงเมือง เหล็ก	จัดการ ศึกษา อุดมศึกษา	0.00%	0.00%	0.00%	0.00%	0.00%	0.00%	0.00%	0.00%	
			-	-	-	-	-				
โครงการพัฒนาทักษะการทำงานของ บุคลากรศูนย์สิ่งแวดล้อมและการ จัดการที่ยั่งยืน	นางสาว ปัทมยา ยอดมณี	จัดการ ศึกษา อุดมศึกษา	100.00%	35.60%	1.00%	13.40%	50.00%	35.60%	0.00%	0.00%	0.00%
			100,000.00	35,602.00	1,000.00	13,400.00	50,002.00				
โครงการส่งเสริมทักษะวิชาชีพให้กับ นิสิต มหาวิทยาลัยพะเยา	นางสาว ปัทมยา ยอดมณี	จัดการ ศึกษา อุดมศึกษา	100.00%	66.00%	34.00%	0.00%	100.00%	66.00%	0.00%	0.00%	0.00%
			20,000.00	13,200.00	6,800.00	-	20,000.00				
โครงการส่งเสริมศิลปวัฒนธรรมและ ประเพณีท้องถิ่น	นาย มนตรี คำ วงศ์	จัดการ ศึกษา อุดมศึกษา	100.00%	0.00%	0.00%	100.00%	100.00%	0.00%	0.00%	0.00%	
			10,000.00	-	-	10,000.00	10,000.00				
โครงการส่งเสริมสุขภาพและความ เป็นอยู่ที่ดีของบุคลากร	นางสาว จงกลณี ลอย ประดิษฐ์	จัดการ ศึกษา อุดมศึกษา	100.00%	0.00%	12.50%	62.50%	75.00%	0.00%	0.00%	0.00%	
			10,000.00	-	1,250.00	6,250.00	7,500.00				
โครงการอบรมสัมมนาปรับปรุงแผน กลยุทธ์และพัฒนาบุคลากรของศูนย์ สิ่งแวดล้อมและการจัดการที่ยั่งยืน	นางสาว ปัทมยา ยอดมณี	จัดการ ศึกษา อุดมศึกษา	100.00%	0.00%	0.00%	89.59%	89.59%	0.00%	0.00%	0.00%	
			127,700.00	-	-	114,410.00	114,410.00				
โครงการอบรมให้ความรู้เกี่ยวกับขยะ ทั่วไปสำหรับพนักงานทำความสะอาด	นายเทวา หมื่น จันทร์	จัดการ ศึกษา อุดมศึกษา	0.00%	0.00%	0.00%	0.00%	0.00%	0.00%	0.00%	0.00%	
			-	-	-	-	-				

## ภาคผนวก

## โครงการนิสิตสหกิจศึกษากับศูนย์สิ่งแวดล้อมและการจัดการที่ยั่งยืน

ศูนย์สิ่งแวดล้อมและการจัดการที่ยั่งยืน มหาวิทยาลัยพะเยา ดำเนินโครงการนิสิตสหกิจศึกษากับศูนย์สิ่งแวดล้อมและการจัดการที่ยั่งยืน ตั้งแต่วันที่ 1 พฤศจิกายน 2568 ถึงวันที่ 28 กุมภาพันธ์ 2569 โดยมีนิสิตจากคณะบริหารธุรกิจและนิเทศศาสตร์ สาขาวิชาการจัดการการสื่อสาร เข้าร่วมโครงการ จำนวน 2 คน

ทั้งนี้ การจัดอบรมมีวัตถุประสงค์เพื่อให้นิสิตมีความรู้และทักษะเกี่ยวกับการอนุรักษ์สิ่งแวดล้อม ความเป็นกลางทางคาร์บอน และการลดการปล่อยก๊าซเรือนกระจก และสามารถสร้างเครือข่ายกับเพื่อนนิสิตและบุคลากรที่สนใจด้านสิ่งแวดล้อม ส่งเสริมการทำงานร่วมกันเพื่อเป้าหมายการพัฒนาที่ยั่งยืน รวมถึงมหาวิทยาลัยพะเยาได้รับการส่งเสริมภาพลักษณ์ด้านความยั่งยืน และประชาสัมพันธ์บทบาทของมหาวิทยาลัยในด้านการจัดการสิ่งแวดล้อมและการลดคาร์บอนสร้างภาพลักษณ์ที่ดีให้กับมหาวิทยาลัย



## โครงการส่งเสริมทักษะวิชาชีพให้กับนิสิตมหาวิทยาลัยพะเยา

ศูนย์สิ่งแวดล้อมและการจัดการที่ยั่งยืน มหาวิทยาลัยพะเยา ดำเนินโครงการส่งเสริมทักษะวิชาชีพให้กับนิสิตมหาวิทยาลัยพะเยา ตั้งแต่วันที่ 1 ตุลาคม 2568 ถึงวันที่ 28 กุมภาพันธ์ 2569 โดยมีนิสิตเข้าร่วมโครงการทั้งสิ้น จำนวน 4 คน ประกอบด้วย นิสิตคณะบริหารธุรกิจและนิเทศศาสตร์ จำนวน 2 คน และ นิสิต คณะเทคโนโลยีสารสนเทศและการสื่อสาร จำนวน 2 คน

ทั้งนี้ การจัดอบรมมีวัตถุประสงค์เพื่อ ส่งเสริมและพัฒนาทักษะวิชาชีพให้นิสิตมหาวิทยาลัยพะเยา ในด้านการจัดการสื่อดิจิทัลและด้านสื่อสารสนเทศนวัตกรรมเพื่อความยั่งยืน และเพื่อให้นิสิตใช้เวลาว่างให้เกิดประโยชน์ในการพัฒนาตนเองจากการฝึกทักษะการปฏิบัติงาน



## โครงการพัฒนาขีดความสามารถด้านการทำงานสำหรับลูกจ้างชั่วคราว

ศูนย์สิ่งแวดล้อมและการจัดการที่ยั่งยืน มหาวิทยาลัยพะเยา จัดอบรมพัฒนาขีดความสามารถด้านการทำงานสำหรับลูกจ้างชั่วคราว วันที่ 22 ธันวาคม 2568 ณ ห้องประชุมกองอำนวยการร่วมรักษาความปลอดภัย อาคารหอประชุมพญางำเมือง มหาวิทยาลัยพะเยา

ในการนี้ได้รับเกียรติจาก ผู้ช่วยศาสตราจารย์สุวิทย์ ปัญญาวงศ์ รองอธิการบดีฝ่ายสิ่งแวดล้อมและภูมิทัศน์ เป็นประธานในพิธีเปิดโครงการ โดยมี ดร.ปรัชญ์ ปิงเมืองเหล็ก รักษาการแทนผู้อำนวยการศูนย์สิ่งแวดล้อมและการจัดการที่ยั่งยืน กล่าวรายงานวัตถุประสงค์ของการจัดอบรม การอบรมครั้งนี้ได้รับเกียรติจาก ผู้ช่วยศาสตราจารย์ ดร.อรุณย์ภักดิ์ พิทักษ์พงษ์ ผู้ช่วยคณบดีคณะสาธารณสุขศาสตร์ เป็นวิทยากรถ่ายทอดความรู้และแนวทางด้านความปลอดภัยในการทำงาน รวมถึงการดูแลสุขภาพของผู้ปฏิบัติงานด้านการจัดการมูลฝอย ให้แก่หัวหน้างานและบุคลากรของศูนย์สิ่งแวดล้อมและการจัดการที่ยั่งยืน

ทั้งนี้ การจัดอบรมมีวัตถุประสงค์เพื่อเสริมสร้างความรู้ ความเข้าใจ และพัฒนาทักษะด้านความปลอดภัยในการทำงาน รวมถึงการดูแลสุขภาพของผู้ปฏิบัติงาน เพื่อให้บุคลากรสามารถนำความรู้ไปประยุกต์ใช้ในการปฏิบัติงานจริงได้อย่างมีประสิทธิภาพและเกิดความปลอดภัยสูงสุด

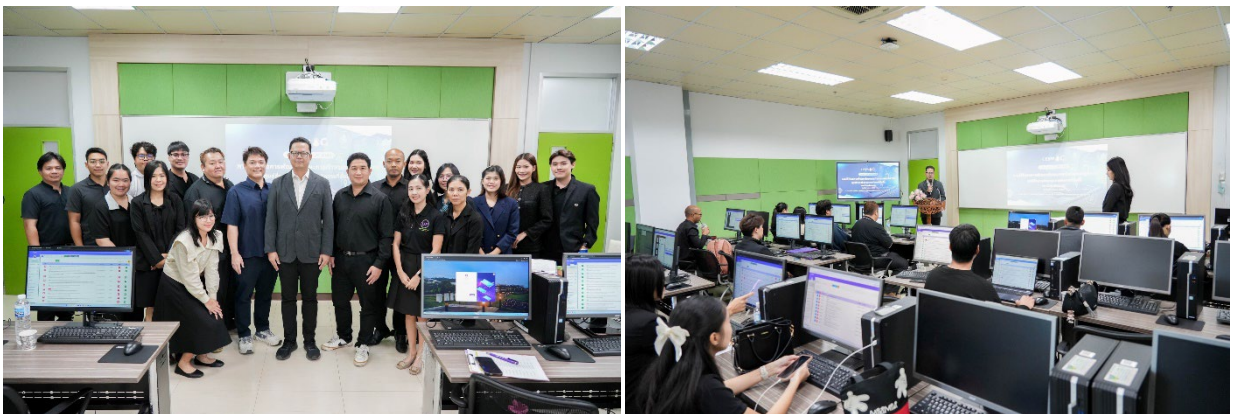


## โครงการพัฒนาทักษะการทำงานของบุคลากรศูนย์สิ่งแวดล้อมและการจัดการที่ยั่งยืน กิจกรรมอบรมการใช้ระบบ UP DMS

ศูนย์สิ่งแวดล้อมและการจัดการที่ยั่งยืน มหาวิทยาลัยพะเยา จัดกิจกรรมอบรมการใช้ระบบ UP DMS ในวันที่ 28 ตุลาคม 2568 "ภายใต้โครงการพัฒนาทักษะการทำงานของบุคลากรศูนย์สิ่งแวดล้อมและการจัดการที่ยั่งยืน" ณ ห้อง Smart Trainine Learning Room อาคารเทคโนโลยีสารสนเทศ และการสื่อสาร มหาวิทยาลัยพะเยา

ภายในพิธีเปิดได้รับเกียรติจาก ผู้ช่วยศาสตราจารย์สุวิทย์ ปัญญาวงศ์ รองอธิการบดีฝ่ายสิ่งแวดล้อมและภูมิทัศน์ เป็นประธานกล่าวเปิดกิจกรรมอบรมการใช้ระบบ UP DMS ดร.ปรัชญ์ ปิงเมืองเหล็ก รักษาการแทนผู้อำนวยการศูนย์ฯ กล่าวรายงาน การอบรมในครั้งนี้ได้รับเกียรติจาก นายอดิสร ผลศุภรักษ์ ตำแหน่ง นักวิชาการคอมพิวเตอร์ ทำหน้าที่เป็นวิทยากร ถ่ายทอดความรู้และเทคนิคการใช้งานระบบ UP DMS ให้กับหัวหน้างานและบุคลากรศูนย์สิ่งแวดล้อมฯ อีกด้วย

ทั้งนี้ การอบรมครั้งนี้จัดขึ้นเพื่อ เสริมสร้างความรู้ ความเข้าใจ และเพิ่มทักษะการใช้งานระบบ UP DMS ให้แก่บุคลากรของศูนย์สิ่งแวดล้อมและการจัดการที่ยั่งยืน โดยเน้นทั้งภาคทฤษฎีและภาคปฏิบัติ เพื่อให้สามารถนำไปประยุกต์ใช้ในการปฏิบัติงานจริงได้อย่างมีประสิทธิภาพ



## โครงการพัฒนาทักษะการทำงานของบุคลากรศูนย์สิ่งแวดล้อมและการจัดการที่ยั่งยืน กิจกรรมอบรมพัฒนาศักยภาพงานสารบรรณ

ศูนย์สิ่งแวดล้อมและการจัดการที่ยั่งยืน มหาวิทยาลัยพะเยา จัดกิจกรรมอบรมพัฒนาศักยภาพงานสารบรรณวันที่ 26 มกราคม 2569 ภายใต้โครงการพัฒนาทักษะการทำงานของบุคลากรศูนย์สิ่งแวดล้อมและการจัดการที่ยั่งยืน ประจำปีงบประมาณ พ.ศ. 2569 ณ ห้อง Smart Training Learning Room ชั้น 3 อาคารเทคโนโลยีสารสนเทศและการสื่อสาร มหาวิทยาลัยพะเยา

ภายในพิธีเปิดได้รับเกียรติจาก อาจารย์ณัฐวุฒิ สมยาโรน ผู้ช่วยอธิการบดี มหาวิทยาลัยพะเยา เป็นประธานกล่าวเปิดกิจกรรม โดยมี ดร.ปรัชญ์ ปิงเมืองเหล็ก รักษาการแทนผู้อำนวยการศูนย์สิ่งแวดล้อมและการจัดการที่ยั่งยืน กล่าวรายงานวัตถุประสงค์ของการจัดอบรมการอบรมในครั้งนี้จัดขึ้นเพื่อพัฒนาความรู้ความสามารถ และทักษะด้านงานสารบรรณให้แก่บุคลากรของศูนย์สิ่งแวดล้อมและการจัดการที่ยั่งยืน ให้สามารถปฏิบัติงานได้อย่างถูกต้อง เป็นระบบ และมีประสิทธิภาพ สอดคล้องกับแนวทางการบริหารจัดการองค์กรในยุคดิจิทัล อันจะช่วยยกระดับคุณภาพการให้บริการและการปฏิบัติงานของหน่วยงานให้มีความทันสมัยมากยิ่งขึ้น

ทั้งนี้ กิจกรรมดังกล่าวถือเป็นส่วนหนึ่งของการพัฒนาศักยภาพบุคลากรอย่างต่อเนื่อง เพื่อเสริมสร้างความพร้อมในการปฏิบัติงานและสนับสนุนภารกิจของมหาวิทยาลัยพะเยาอย่างยั่งยืนต่อไป



## โครงการส่งเสริมศิลปวัฒนธรรมและประเพณีท้องถิ่น กิจกรรมพิธีทำบุญศูนย์สิ่งแวดล้อมและการจัดการที่ยั่งยืน เนื่องในวันครบรอบ 1 ปี ของศูนย์ฯ

เนื่องด้วยศูนย์สิ่งแวดล้อมและการจัดการที่ยั่งยืน ได้กำหนดจัดกิจกรรมพิธีทำบุญศูนย์สิ่งแวดล้อมและการจัดการที่ยั่งยืน เนื่องในวันครบรอบ 1 ปี ของศูนย์ฯ ภายใต้โครงการส่งเสริมศิลปวัฒนธรรมและประเพณีท้องถิ่นประจำปี พ.ศ.2569 เพื่อส่งเสริมการทำนุบำรุงศิลปวัฒนธรรม เพื่อความเป็นไทย และเอกลักษณ์ทางวัฒนธรรม และสอดคล้องกับนโยบายของมหาวิทยาลัยในด้านการอนุรักษ์ศิลปะและวัฒนธรรม ในวันอังคารที่ 30 ธันวาคม พ.ศ.2568 เวลา 10.00 - 13.00 น. ณ ศูนย์สิ่งแวดล้อมและการจัดการที่ยั่งยืน อาคารหอประชุมพญาภิรมย์ มหาวิทยาลัยพะเยา



## โครงการอบรมสัมมนาปรับปรุงแผนกลยุทธ์และพัฒนามุคกลาง ของศูนย์สิ่งแวดล้อมและการจัดการที่ยั่งยืน

ศูนย์สิ่งแวดล้อมและการจัดการที่ยั่งยืน มหาวิทยาลัยพะเยา จัดโครงการอบรมสัมมนาปรับปรุงแผนกลยุทธ์และพัฒนามุคกลาง ประจำปีงบประมาณ 2569 ระหว่างวันที่ 19–20 มีนาคม 2569 ณ โรงแรมเบย์ บีช รีสอร์ท จอมเทียน จังหวัดชลบุรี โดยได้รับเกียรติจากผู้ช่วยศาสตราจารย์สุวิทย์ ปัญญาวงศ์ รองอธิการบดีฝ่ายสิ่งแวดล้อมและภูมิทัศน์ เป็นประธานกล่าวเปิดโครงการ พร้อมชี้แจงแนวทางขับเคลื่อนงานด้านสิ่งแวดล้อมให้สอดคล้องกับยุทธศาสตร์มหาวิทยาลัยและการพัฒนาอย่างยั่งยืน

ในวันที่ 19 มีนาคม กิจกรรมประกอบด้วยเกมสร้างความสัมพันธ์และทบทวนกระบวนการคิด โดย อาจารย์ณัฐวุฒิ สมัยโรน และ ดร.ปรัชญ์ ปิงเมืองเหล็ก เพื่อเสริมสร้างความสามัคคีในองค์กร ตามด้วยการบรรยายแผนกลยุทธ์ระยะ 5 ปี (2569–2573) ของศูนย์ฯ ที่มุ่งกำหนดทิศทางการดำเนินงาน พร้อมการแบ่งกลุ่มแลกเปลี่ยนจัดทำแผนปฏิบัติการประจำปี 2569 ซึ่งเปิดโอกาสให้บุคลากรมีส่วนร่วมเสนอแนวคิดและแผนงานอย่างเป็นรูปธรรม

สำหรับวันที่ 20 มีนาคม ช่วงเช้าบรรยายหัวข้อ “แผนพัฒนามุคกลางประจำปีงบประมาณ 2569” และ “แนวทางการพัฒนามุคกลาง” โดย ดร.ปรัชญ์ ปิงเมืองเหล็ก สร้างความเข้าใจในทิศทางพัฒนาทรัพยากรบุคคล ก่อนแบ่งกลุ่มออกแบบแผนพัฒนามุคกลางแยกตามบทบาทงาน ทั้งด้านธุรการ งานส่งเสริม และการจัดการที่ยั่งยืน และนำเสนอเพื่อรับข้อเสนอแนะโดยรวม การจัดโครงการครั้งนี้จึงถือเป็นก้าวสำคัญในการเสริมศักยภาพบุคลากร พัฒนาการทำงานเป็นทีม และยกระดับการบริหารจัดการสิ่งแวดล้อมของศูนย์ฯ ให้มีประสิทธิภาพและยั่งยืนต่อไป

