



ศูนย์สิ่งแวดล้อม
และการจัดการที่ยั่งยืน

(ประจำปีงบประมาณ พ.ศ. 2568 – 2572)

แผนยุทธศาสตร์การพัฒนา

คำนำ

แผนยุทธศาสตร์การพัฒนาศูนย์สิ่งแวดล้อมและการจัดการที่ยั่งยืน ระยะ 5 ปี (ประจำปีงบประมาณ พ.ศ. 2568 – 2572) เป็นยุทธศาสตร์ที่ได้จัดทำขึ้นภายใต้กระบวนการมีส่วนร่วมของบุคลากรภายในศูนย์สิ่งแวดล้อมและการจัดการที่ยั่งยืนที่ร่วมพลังร่วมกันระดมความคิด กำหนดวิสัยทัศน์ร่วมของศูนย์สิ่งแวดล้อมและการจัดการที่ยั่งยืน และร่วมจัดทำรายละเอียดของยุทธศาสตร์การพัฒนาด้านต่าง ๆ โดยตอบสนองแผนยุทธศาสตร์การพัฒนามหาวิทยาลัยพะเยา ระยะ 5 ปี (ปีงบประมาณ พ.ศ. 2568 - 2572) และนโยบายการพัฒนาของอธิการบดีมหาวิทยาลัยพะเยา

ศูนย์สิ่งแวดล้อมและการจัดการที่ยั่งยืน ได้จัดทำแผนยุทธศาสตร์การพัฒนาฯ เพื่อใช้ขับเคลื่อนการพัฒนาและปรับปรุงประสิทธิภาพในการปฏิบัติงานเพื่อสนองนโยบายของมหาวิทยาลัยได้อย่างมีคุณภาพ และเป็นแนวทางในการกำหนดทิศทางการพัฒนาและการดำเนินงานพัฒนาด้านนโยบายและแผนเป็นไปอย่างมีประสิทธิภาพ ประสิทธิผล และมีคุณภาพ ภายใต้วิสัยทัศน์ “มหาวิทยาลัยสร้างปัญญาเพื่อชุมชนสีเขียวและการจัดการที่เป็นมิตรกับสิ่งแวดล้อมอย่างยั่งยืน” ในการจัดทำแผนยุทธศาสตร์ฉบับนี้อยู่บนพื้นฐานของข้อมูลผลการดำเนินงานที่เกี่ยวข้องกับงานด้านสิ่งแวดล้อมและความยั่งยืนของมหาวิทยาลัยพะเยาที่ผ่านมา และการพิจารณาจุดแข็ง จุดที่ควรพัฒนา โอกาส และอุปสรรคในปัจจุบัน ตามความคิดเห็นของบุคลากรซึ่งรับผิดชอบและปฏิบัติงานภายในศูนย์สิ่งแวดล้อมและการจัดการที่ยั่งยืน และนำประเด็นเหล่านั้นมาวิเคราะห์เพื่อเชื่อมโยงกับกรอบนโยบายและยุทธศาสตร์การพัฒนามหาวิทยาลัยพะเยา

ศูนย์สิ่งแวดล้อมและการจัดการที่ยั่งยืน หวังเป็นอย่างยิ่งว่าแผนยุทธศาสตร์การพัฒนาศูนย์สิ่งแวดล้อมและการจัดการที่ยั่งยืน ประจำปีงบประมาณ พ.ศ. 2568 – 2572 ฉบับนี้ จะสามารถใช้เป็นแนวทางในการกำหนดแผนการปฏิบัติงานของศูนย์สิ่งแวดล้อมและการจัดการที่ยั่งยืน เพื่อให้บรรลุตามวิสัยทัศน์และพันธกิจของศูนย์สิ่งแวดล้อมและการจัดการที่ยั่งยืน และตอบสนองต่อการดำเนินงานของมหาวิทยาลัยให้บรรลุผลสำเร็จต่อไป

ศูนย์สิ่งแวดล้อมและการจัดการที่ยั่งยืน
มหาวิทยาลัยพะเยา
เมษายน 2568

สารบัญ

	หน้า
ส่วนที่ 1 โครงร่างองค์กร (Organization Profile)	3
ประวัติความเป็นมาศูนย์สิ่งแวดล้อมและการจัดการที่ยั่งยืน	3
ข้อมูลเชิงยุทธศาสตร์ของศูนย์สิ่งแวดล้อมและการจัดการที่ยั่งยืน	3
โครงสร้างการบริหารศูนย์สิ่งแวดล้อมและการจัดการที่ยั่งยืน	5
สภาพแวดล้อมขององค์กร	7
สินทรัพย์ของศูนย์สิ่งแวดล้อมและการจัดการที่ยั่งยืน	9
สภาพแวดล้อมด้านกฎหมาย ระเบียบ และประกาศ	10
ส่วนที่ 2 การวิเคราะห์สภาพแวดล้อมและสถานการณ์องค์กร	12
เป้าหมายการพัฒนาศูนย์สิ่งแวดล้อมและการจัดการที่ยั่งยืนเพื่อตอบสนองแผนยุทธศาสตร์	12
การพัฒนามหาวิทยาลัยพะเยา ระยะ 5 ปี (ปีงบประมาณ พ.ศ. 2568 - 2572)	
บริบทเชิงกลยุทธ์	13
การวิเคราะห์สภาพแวดล้อมองค์กร	13
ความได้เปรียบเชิงกลยุทธ์ และความท้าทายเชิงกลยุทธ์	15
นโยบายการบริหารงานของศูนย์สิ่งแวดล้อมและการจัดการที่ยั่งยืน	16
ส่วนที่ 3 แผนยุทธศาสตร์การพัฒนาศูนย์สิ่งแวดล้อมและการจัดการที่ยั่งยืน	17
แนวคิดในการกำหนดแผนยุทธศาสตร์การพัฒนามหาวิทยาลัยพะเยา	17
ยุทธศาสตร์การพัฒนาศูนย์สิ่งแวดล้อมและการจัดการที่ยั่งยืน	18
ประจำปีงบประมาณ พ.ศ. 2568 - 2572	
ประเด็นยุทธศาสตร์ที่ 1 การเตรียมบุคลากรและเสริมสร้างศักยภาพบุคลากร	20
ให้มีสมรรถนะและทักษะการปฏิบัติงาน	
ประเด็นยุทธศาสตร์ที่ 2 การสร้างนวัตกรรม พัฒนามหาวิทยาลัยและชุมชน	21
ประเด็นยุทธศาสตร์ที่ 3 การบริการและสร้างสรรค์พื้นที่การเรียนรู้ เพื่อความเป็นอยู่ที่ดี	22
ประเด็นยุทธศาสตร์ที่ 4 การพัฒนาระบบบริหารจัดการที่ทันสมัย มีประสิทธิภาพ	23
โปร่งใส และมีธรรมาภิบาล	
ส่วนที่ 4 การประเมินความสำเร็จของแผนยุทธศาสตร์และระบบการปรับปรุงพัฒนา	25
การประเมินความสำเร็จของแผนยุทธศาสตร์	25
การติดตามประเมินผลการดำเนินงานเพื่อให้บรรลุตามเป้าหมาย	25
และตัวชี้วัดของแผนยุทธศาสตร์	
ระบบการปรับปรุงผลการดำเนินงาน	26
ภาคผนวก	27
กระบวนการจัดทำแผนยุทธศาสตร์การพัฒนาศูนย์สิ่งแวดล้อมและการจัดการที่ยั่งยืน	27
ประจำปีงบประมาณ พ.ศ. 2568 - 2572	

ส่วนที่ 1

โครงสร้างองค์กร

ประวัติความเป็นมาศูนย์สิ่งแวดล้อมและการจัดการที่ยั่งยืน

ศูนย์สิ่งแวดล้อมและการจัดการที่ยั่งยืน มหาวิทยาลัยพะเยา (Center of Environment and Sustainable Management University of Phayao) เป็นหน่วยงานที่จัดตั้งขึ้นเพื่อให้เกิดการขับเคลื่อนยุทธศาสตร์การพัฒนามหาวิทยาลัยพะเยาที่เกี่ยวข้องกับมหาวิทยาลัยสีเขียวระดับโลกและการบริหารจัดการตามนโยบายด้านสิ่งแวดล้อมและการเปลี่ยนแปลงสภาพภูมิอากาศของโลก ตามเป้าหมายการพัฒนาองค์กรในฐานะผู้นำด้านการจัดการก๊าซเรือนกระจก มุ่งสู่สถาบันที่มีความเป็นกลางทางคาร์บอนผ่านองค์ความรู้และนวัตกรรม รวมถึงส่งเสริมสนับสนุนการดำเนินงานการขับเคลื่อนมหาวิทยาลัยพะเยาให้เป็นมหาวิทยาลัยสีเขียวระดับโลก รวมทั้งการขับเคลื่อนพัฒนามหาวิทยาลัยพะเยาให้บรรลุตามวิสัยทัศน์ “มหาวิทยาลัยสร้างปัญญาเพื่อนวัตกรรมชุมชน สู่สากล อย่างยั่งยืน”

เมื่อวันที่ 14 ธันวาคม 2567 มหาวิทยาลัยพะเยา ได้มีการแบ่งหน่วยงานภายในส่วนงานบริหารมหาวิทยาลัยพะเยา เพิ่มเติม ตามประกาศมหาวิทยาลัยพะเยา เรื่อง การแบ่งหน่วยงานภายในส่วนบริหารมหาวิทยาลัยพะเยา เพิ่มเติม พ.ศ. 2567 ประกาศ ณ วันที่ 27 ธันวาคม 2567 โดยให้มีศูนย์สิ่งแวดล้อมและการจัดการที่ยั่งยืน มหาวิทยาลัยพะเยา เป็นหน่วยงานระดับกองภายใต้สำนักงานอธิการบดีมหาวิทยาลัยพะเยา ตามมาตรา 7(2) แห่งพระราชบัญญัติมหาวิทยาลัยพะเยา พ.ศ. 2553

จากนั้น วันที่ 20 มกราคม 2568 มหาวิทยาลัยพะเยา ได้มีการแบ่งหน่วยงานย่อย ระดับงาน ภายในศูนย์สิ่งแวดล้อมและการจัดการที่ยั่งยืน มหาวิทยาลัยพะเยา โดยให้มีหน่วยงานภายใน 2 หน่วยงาน ได้แก่ งานธุรการ และงานส่งเสริมและการจัดการที่ยั่งยืน ตามประกาศมหาวิทยาลัยพะเยา เรื่อง การแบ่งหน่วยงานย่อยระดับงาน ภายในศูนย์สิ่งแวดล้อมและการจัดการที่ยั่งยืน มหาวิทยาลัยพะเยา พ.ศ. 2568 ประกาศ ณ วันที่ 18 กุมภาพันธ์ 2568 รวมถึงอนุมัติปรับปรุงโครงสร้างหน่วยงานย่อย ระดับงาน ภายในกองอาคารสถานที่ โดยยุบงานสิ่งแวดล้อม และโอนย้ายภารกิจของงานสิ่งแวดล้อม ไปยังศูนย์สิ่งแวดล้อมและการจัดการที่ยั่งยืน

ศูนย์สิ่งแวดล้อมและการจัดการที่ยั่งยืน มหาวิทยาลัยพะเยา มีความมุ่งมั่นและตั้งใจในการสนับสนุนการพัฒนา อนุรักษ์ ฟื้นฟูทรัพยากรธรรมชาติและสิ่งแวดล้อมที่จะบรรลุเป้าหมายความเป็นกลางทางคาร์บอน และการลดการปล่อยก๊าซเรือนกระจกตามยุทธศาสตร์ระดับประเทศ “การเติบโตที่เป็นมิตรกับสิ่งแวดล้อม” หรือ “การเติบโตสีเขียว” และส่งเสริมให้บุคลากรและนิสิตร่วมกันขับเคลื่อนการดำเนินการเพื่อไปสู่เป้าหมายดังกล่าวอย่างยั่งยืน ด้วยการใช้พลังงานที่เป็นมิตรต่อสิ่งแวดล้อม ในอาคารและการขนส่ง การใช้ทรัพยากรอย่างคุ้มค่า และการปลูกต้นไม้เพื่อดูดซับคาร์บอนไดออกไซด์จากชั้นบรรยากาศ ทั้งนี้เพื่อให้เกิดการขับเคลื่อนยุทธศาสตร์การพัฒนามหาวิทยาลัยพะเยาที่เกี่ยวข้องกับมหาวิทยาลัยสีเขียวระดับโลกและการเป็นองค์กรผู้นำด้านการจัดการก๊าซเรือนกระจกอย่างเป็นรูปธรรม

ข้อมูลเชิงยุทธศาสตร์ของศูนย์สิ่งแวดล้อมและการจัดการที่ยั่งยืน

ปรัชญา (Philosophy)

ปณฺญาชิวี เสฏฺฐชิวี นาม (ปัญญาชิวี เสฏฐชิวี นาม) “ดำรงชีวิตด้วยปัญญาประเสริฐที่สุด”

(A Life of Wisdom Is the Most Wondrous of All)

ปณฺธาน (Determination)

ปณฺญาเพื่อความเข้มแข็งของชุมชน (Wisdom for Community Empowerment)

วิสัยทัศน์ (Vision)

มหาวิทยาลัยสร้างปัญญาเพื่อชุมชนสีเขียวและการจัดการที่เป็นมิตรกับสิ่งแวดล้อมอย่างยั่งยืน

พันธกิจ (Mission)

1. พัฒนามหาวิทยาลัยพะเยาสู่การเป็นมหาวิทยาลัยสีเขียวระดับโลกตามเกณฑ์ UI Green metric
2. พัฒนามหาวิทยาลัยพะเยาให้บรรลุเป้าหมายความเป็นกลางทางคาร์บอน
3. พัฒนามหาวิทยาลัยพะเยาให้เป็นผู้บังคับด้านการจัดการก๊าซเรือนกระจก (Climate Action Leading Organization : CALO)

ค่านิยมองค์กร (Core Value)

ศูนย์สิ่งแวดล้อมและการจัดการที่ยั่งยืนกำหนดค่านิยมองค์กร โดยยึดค่านิยม UP-CESM ซึ่งเป็นแนวทางในการทำงานร่วมกันเพื่อความเป็นเลิศ ดังนี้

U – Unity : ทำงานร่วมกันเป็นหนึ่ง

P – Professional : ทำงานอย่างมืออาชีพ เพื่อคุณภาพ และมาตรฐาน

C – Cooperation : สร้างความร่วมมือทุกภาคส่วน

E – Excellence : มุ่งมั่นสู่ความเป็นเลิศ

S – System : ทำงานอย่างเป็นระบบ

M – Morality : มีคุณธรรม จริยธรรม และธรรมาภิบาล



เป้าประสงค์ (Purposes)

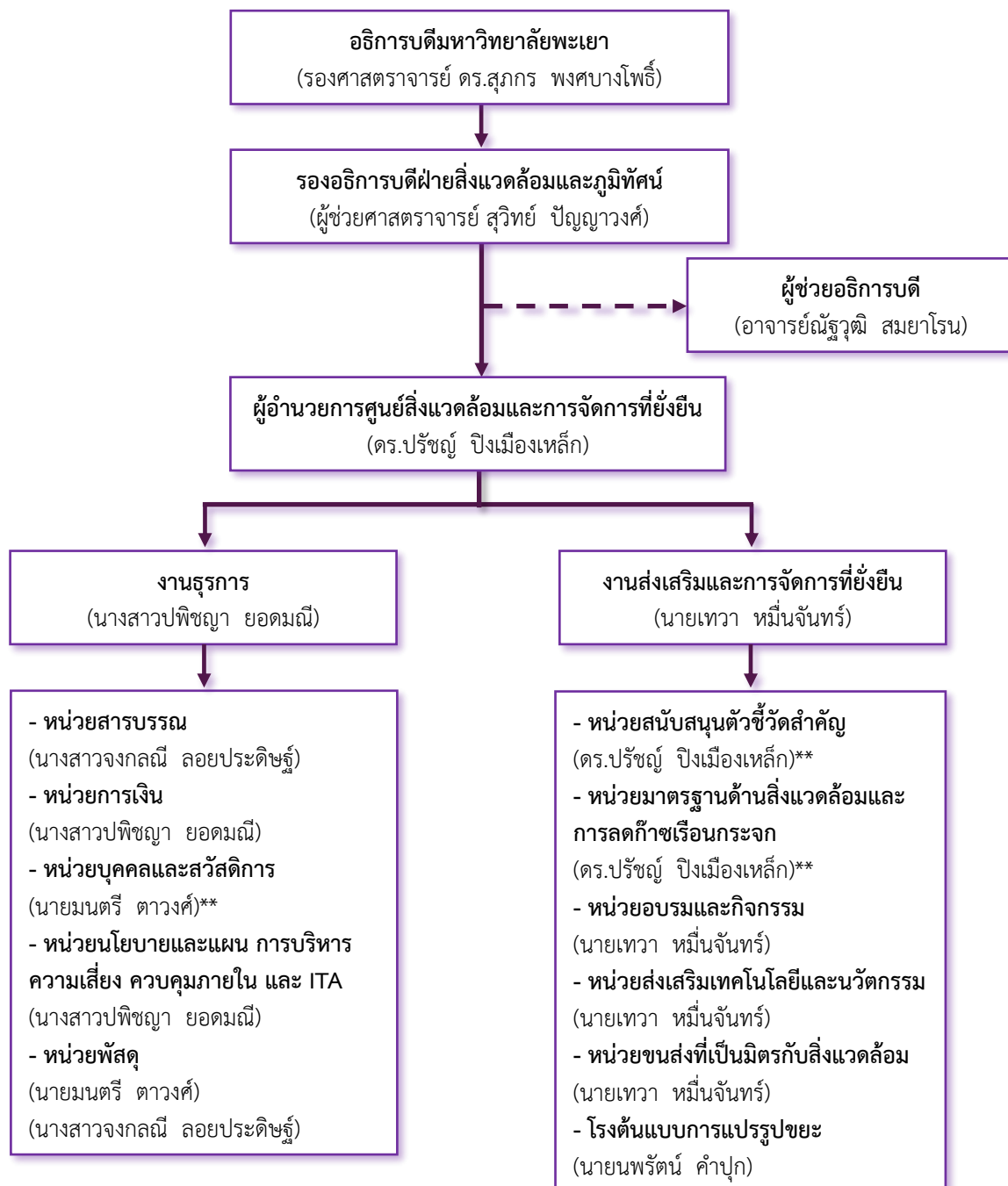
1. ส่งเสริมและพัฒนาสิ่งแวดล้อมและกายภาพของมหาวิทยาลัยพะเยา ให้ได้รับการจัดอันดับ 1 ใน 100 ของมหาวิทยาลัยระดับโลก ในการจัดอันดับสถาบันการศึกษาสีเขียวที่เป็นมิตรกับสิ่งแวดล้อมระดับโลก (UI Green metric world University Ranking)
2. ส่งเสริมและพัฒนามหาวิทยาลัยพะเยาให้เป็นผู้บังคับด้านการจัดการก๊าซเรือนกระจก (Climate Action Leading Organization) โดยสถาบันการพัฒนาทรัพยากรธรรมชาติและสิ่งแวดล้อมอย่างยั่งยืน
3. ส่งเสริมและสนับสนุนให้มหาวิทยาลัยพะเยาบรรลุเป้าหมายมหาวิทยาลัยที่มีความเป็นกลางทางคาร์บอน ในปี พ.ศ. 2593 (ค.ศ. 2050)

สมรรถนะหลักขององค์กร (Core Competency)

1. ส่งเสริมและสนับสนุนกิจกรรมของมหาวิทยาลัยพะเยาการมุ่งมั่นพร้อมก้าวสู่การเป็นมหาวิทยาลัยที่มีความเป็นกลางทางคาร์บอน ปี ค.ศ. 2050
2. มีศักยภาพในการถ่ายทอดข้อมูลและเทคโนโลยีทางด้านการจัดการสิ่งแวดล้อม และเป็นศูนย์กลางในการดำเนินงานกิจกรรม UP Green และกิจกรรมความเป็นกลางทางคาร์บอนภายในมหาวิทยาลัยพะเยา
3. มีระบบบริหารจัดการที่ทันสมัย มีประสิทธิภาพ โปร่งใส และมีธรรมาภิบาล
4. การมีส่วนร่วมกับชุมชนทั้งภายในและภายนอกมหาวิทยาลัยพะเยาอย่างยั่งยืน

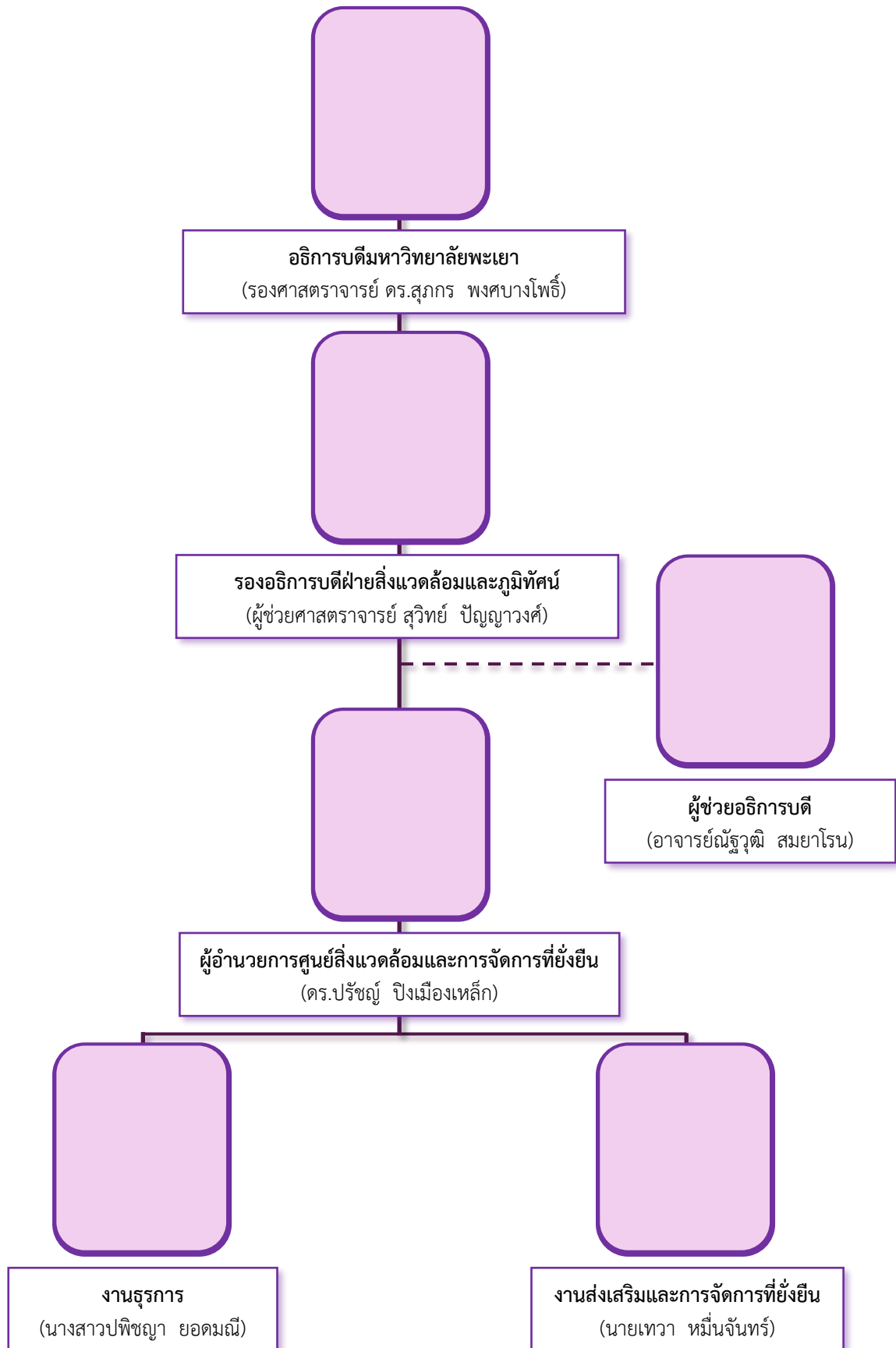
โครงสร้างการบริหารศูนย์สิ่งแวดล้อมและการจัดการที่ยั่งยืน

“ศูนย์สิ่งแวดล้อมและการจัดการที่ยั่งยืน มหาวิทยาลัยพะเยา” เป็นหน่วยงานระดับกอง สังกัดสำนักงานอธิการบดีมหาวิทยาลัยพะเยา ได้นำแนวคิดการบริหารจัดการองค์กรสมัยใหม่ (Smart Operation) โดยการบูรณาการหน่วยงานเดิมที่สนับสนุนการดำเนินงานตามพันธกิจหลัก เพื่อให้เกิดการความคล่องตัวในการดำเนินงานและยกระดับเป็นหน่วยงานที่มีองค์ความรู้เฉพาะด้านเพื่อการพัฒนามหาวิทยาลัยอย่างยั่งยืนด้านสิ่งแวดล้อมและการเปลี่ยนแปลงภูมิอากาศอย่างมีประสิทธิภาพ ทั้งนี้ มหาวิทยาลัยพะเยา ได้กำหนดโครงสร้างการบริหารศูนย์สิ่งแวดล้อมและการจัดการที่ยั่งยืน และกำหนดหน่วยงานภายในที่เกี่ยวข้องจำนวน 2 งาน ได้แก่ งานธุรการ และงานส่งเสริมและการจัดการที่ยั่งยืน ดังแสดงในภาพที่ 1



หมายเหตุ **ช่วยปฏิบัติงานชั่วคราว

ภาพที่ 1 โครงสร้างการบริหารองค์กรของศูนย์สิ่งแวดล้อมและการจัดการที่ยั่งยืน



ภาพที่ 2 แผนผังผู้บริหารของศูนย์สิ่งแวดล้อมและการจัดการที่ยั่งยืน

สภาพแวดล้อมขององค์กร

1. ลักษณะโดยรวมของบุคลากร

ศูนย์สิ่งแวดล้อมและการจัดการที่ยั่งยืน มหาวิทยาลัยพะเยา มีบุคลากรทั้งสิ้น 6 คน ซึ่งประกอบด้วย พนักงานมหาวิทยาลัย 5 คน และลูกจ้างชั่วคราวรายวัน 1 คน โดยส่วนใหญ่บุคลากรของศูนย์เป็นบุคลากรที่โอนมาจากงานสิ่งแวดล้อม กองอาคารสถานที่ ดังแสดงในตารางที่ 1

ตารางที่ 1 จำนวนบุคลากรแบ่งตามสังกัด ตำแหน่ง และคุณวุฒิการศึกษา

ชื่อตำแหน่ง	คุณวุฒิการศึกษา (จำนวนคน)				รวม (คน)
	ต่ำกว่าปริญญาตรี	ปริญญาตรี	ปริญญาโท	ปริญญาเอก	
ผู้อำนวยการศูนย์สิ่งแวดล้อมและการจัดการที่ยั่งยืน	-	-	-	1	1
งานธุรการ					
เจ้าหน้าที่บริหารงานทั่วไป	-	1	2	-	3
งานส่งเสริมและการจัดการที่ยั่งยืน					
เจ้าหน้าที่บริหารงานทั่วไป	-	-	1	-	1
ลูกจ้างชั่วคราวรายวัน	-	1	-	-	1
รวมทั้งสิ้น	-	2	3	1	6

2. การกำหนดหน้าที่ความรับผิดชอบและลักษณะที่ปฏิบัติ

ศูนย์สิ่งแวดล้อมและการจัดการที่ยั่งยืน ได้กำหนดหน่วยงานภายในที่เกี่ยวข้อง ดังนี้

2.1 งานธุรการ ทำหน้าที่เป็นหน่วยงานสนับสนุนการดำเนินงานด้านต่างๆ ให้บรรลุภารกิจและการดำเนินงานของศูนย์สิ่งแวดล้อมและการจัดการที่ยั่งยืน โดยมีหน้าที่และความรับผิดชอบ ต่อไปนี้

1) หน่วยสารบรรณ มีภาระหน้าที่เกี่ยวข้องกับงานสารบรรณ เอกสารหนังสือทุกประเภทตามข้อบังคับ ระเบียบ ประกาศ ขั้นตอนของมหาวิทยาลัย หรือตามกฎหมายราชการที่เกี่ยวข้อง รวมถึงงานประชุมและพิธีการต่างๆ ที่เกี่ยวข้องกับศูนย์สิ่งแวดล้อมและการจัดการที่ยั่งยืน

2) หน่วยการเงิน มีภาระหน้าที่เกี่ยวข้องกับการเบิกจ่ายเงินงบประมาณ และเงินนอกงบประมาณประเภทต่างๆ ตามข้อบังคับ ระเบียบ ประกาศ ขั้นตอนของมหาวิทยาลัยที่เกี่ยวข้อง การจัดทำบัญชี จัดทำรายงานต่างๆ บันทึกค่าใช้จ่ายประจำวัน รวมถึงการควบคุม กำกับดูแล การยืม การเบิกจ่าย วัสดุอุปกรณ์ ครุภัณฑ์ เครื่องมือ เครื่องจักรกล รถยนต์ เครื่องจักรกล รายงานผลการใช้งานของวัสดุและครุภัณฑ์ตามการจำแนกประเภทต่างๆ ที่กำหนดไว้

3) หน่วยบุคคลและสวัสดิการ มีภาระหน้าที่เกี่ยวข้องกับการวางแผนอัตราค่าจ้าง การจัดสรรอัตราค่าจ้าง การคัดเลือกสรรหาบุคคล การบรรจุ แต่งตั้ง โอน ย้าย สับเปลี่ยน ปรับวุฒิการศึกษา งานบันทึกทะเบียนประวัติ การควบคุม ตรวจสอบ รายงานสรุปการลงเวลาปฏิบัติงาน การลงทะเบียนควบคุมการลาประเภทต่างๆ การฝึกอบรมและพัฒนาของบุคลากร การติดตามและประเมินผลการปฏิบัติงานบุคคล รวมถึงการติดต่อประสานงานกับกองการเจ้าหน้าที่ ในการดำเนินงานที่เกี่ยวข้องด้านบริหารงานบุคคล

4) หน่วยนโยบายและแผน การบริหารความเสี่ยง ควบคุมภายใน และ ITA ของหน่วยงาน มีภาระหน้าที่เกี่ยวข้องกับการจัดแผนกลยุทธ์ แผนปฏิบัติงาน การจัดทำงบประมาณประจำปี การนำแผนไปสู่การปฏิบัติ การดำเนินงานตามแผน การปรับปรุงแผน ในแต่ละปีงบประมาณ โดยให้สอดคล้องกับนโยบายและทิศทางการพัฒนาหรือแผนยุทธศาสตร์ของมหาวิทยาลัย รวมถึงงานบริหารความเสี่ยง ควบคุมภายใน และการ

ประเมิน ITA ที่เกี่ยวข้องกับการดำเนินงานของศูนย์สิ่งแวดล้อมและการจัดการที่ยั่งยืน โดยมุ่งเน้นให้คุ้มค่า โปร่งใส ตรวจสอบได้ มีประสิทธิภาพ ประสิทธิผล

5) หน่วยพัสดุ มีภาระหน้าที่เกี่ยวข้องกับการจัดทำเอกสารจัดซื้อจัดจ้างของผู้รับเหมาให้บริการ วิเคราะห์ข้อมูลที่เกี่ยวข้องเพื่อใช้ในการจัดทำแผนปฏิบัติงาน และจัดทำเอกสารรายงานผลการดำเนินงานของงานจ้างเหมาบริการต่างๆ ดังนี้

- 5.1) งานเช่ารถยนต์โดยสารขับเคลื่อนโดยพลังงานไฟฟ้าขนาดไม่น้อยกว่า 45 ที่นั่ง
- 5.2) งานจ้างเหมาบริการตรวจสอบ ดูแล บำรุงรักษาระบบบำบัดน้ำเสีย
- 5.3) จ้างเหมาจัดเก็บขยะภายในมหาวิทยาลัยพะเยา
- 5.4) จ้างเหมาจัดเก็บขยะติดเชื้อกลุ่มโรงพยาบาลและกลุ่มอาคารเรียน
- 5.5) จ้างเหมาจัดเก็บขยะสารเคมีอันตรายในห้องปฏิบัติการ

2.2 งานส่งเสริมและการจัดการที่ยั่งยืน ทำหน้าที่เป็นหน่วยงานที่รับผิดชอบดูแล ควบคุม ติดตาม และ ประเมินผล และให้คำปรึกษาในด้านการส่งเสริมและพัฒนาสิ่งแวดล้อมอย่างยั่งยืน ตามกลยุทธ์ที่กำหนดซึ่งครอบคลุมทุกหน่วยงานของมหาวิทยาลัย ที่เกี่ยวข้องทางด้าน

1) หน่วยสนับสนุนตัวชี้วัดสำคัญ (Super KPI) มีภาระหน้าที่เกี่ยวข้องกับการดำเนินงานตามพันธกิจของมหาวิทยาลัยพะเยาด้านมหาวิทยาลัยสีเขียวระดับโลกและองค์กรผู้นำด้านการจัดการก๊าซเรือนกระจก การรวบรวมข้อมูลต่างๆ วางแผนและพัฒนาระบบรายงานผลที่เกี่ยวข้องกับสิ่งแวดล้อมและการเปลี่ยนแปลงสภาพภูมิอากาศเพื่อนำมหาวิทยาลัยพะเยาบรรลุเป้าตามยุทธศาสตร์การพัฒนามหาวิทยาลัยพะเยา

2) หน่วยมาตรฐานด้านสิ่งแวดล้อมและการลดก๊าซเรือนกระจก มีภาระหน้าที่เกี่ยวข้องกับการจัดทำรายงานความยั่งยืนของมหาวิทยาลัย การจัดทำคาร์บอนฟุตพริ้นท์องค์กรของมหาวิทยาลัย (CFO) ตามมาตรฐาน ISO 14065: 2006 การยกระดับมหาวิทยาลัยให้เป็นองค์กรผู้นำด้านการจัดการก๊าซเรือนกระจก และสนับสนุนให้เกิดการรับรองรายงานการปล่อยก๊าซเรือนกระจกในระดับองค์กร

3) หน่วยอบรมและกิจกรรม มีภาระหน้าที่เกี่ยวข้องกับการให้ความรู้ความเข้าใจกับหน่วยงานต่างๆ ด้านสิ่งแวดล้อมและการเปลี่ยนแปลงสภาพภูมิอากาศ สนับสนุนการเรียนรู้ตลอดชีวิตและพัฒนาทักษะเพื่ออนาคต (Upskill/ Reskill) งานประชาสัมพันธ์และงานสื่อสารองค์กร ส่งเสริมให้มีกิจกรรมความร่วมมือด้านต่างๆ ที่เกี่ยวข้องกับสิ่งแวดล้อมและการเปลี่ยนแปลงสภาพภูมิอากาศ

4) หน่วยส่งเสริมเทคโนโลยีและนวัตกรรมการลดก๊าซเรือนกระจก มีภาระหน้าที่เกี่ยวข้องกับการส่งเสริมให้นำนวัตกรรมทางสิ่งแวดล้อมมาประยุกต์ใช้ วางแผนงาน/กิจกรรมเพื่อนำมหาวิทยาลัยพะเยาบรรลุเป้าหมายความเป็นกลางทางคาร์บอน การสร้างความร่วมมือกับหน่วยงานต่างๆ ของมหาวิทยาลัยในการบริหารจัดการองค์กรด้านสิ่งแวดล้อมและการเปลี่ยนแปลงสภาพภูมิอากาศ

5) หน่วยขนส่งที่เป็นมิตรกับสิ่งแวดล้อม มีภาระหน้าที่เกี่ยวข้องกับการควบคุม ดูแล ตรวจสอบการดำเนินงานของผู้รับเหมาให้บริการรถยนต์โดยสารขับเคลื่อนโดยพลังงานไฟฟ้าขนาดไม่น้อยกว่า 45 ที่นั่ง ให้เป็น อย่างมีประสิทธิภาพ

6) โรงต้นแบบการแปรรูปขยะอย่างยั่งยืน มีภาระหน้าที่เกี่ยวข้องกับการควบคุมการดำเนินงาน การปฏิบัติงาน การดูแล บำรุงรักษา เครื่องจักรกลของโรงต้นแบบการแปรรูปขยะอย่างยั่งยืน การดูแลจัดการระบบร่วมของระบบบริหารจัดการสารเคมีและขยะอันตราย (ESPreL) รวมถึงรวบรวมข้อมูลและจัดทำข้อมูลการจัดการและแปรรูปขยะ

สินทรัพย์ของศูนย์สิ่งแวดล้อมและการจัดการที่ยั่งยืน

ศูนย์สิ่งแวดล้อมและการจัดการที่ยั่งยืน ได้มีการนำเทคโนโลยี อุปกรณ์ และสิ่งอำนวยความสะดวกมาใช้ในการสนับสนุนการปฏิบัติงาน เพื่อให้การปฏิบัติงานบรรลุพันธกิจ เป้าหมายและเป็นไปตามยุทธศาสตร์การพัฒนาของศูนย์สิ่งแวดล้อมและการจัดการที่ยั่งยืน ดังนี้

ตารางที่ 2 สินทรัพย์ของศูนย์สิ่งแวดล้อมและการจัดการที่ยั่งยืน

ประเภทสินทรัพย์	รายการ	จำนวน
ระบบสารสนเทศ		
	1. พัฒนาเว็บไซต์ UP GREEN	1
	2. ระบบฐานข้อมูลการรายงานผล UI GREEN	1
	3. ระบบวัดค่าฝุ่นระออง	1
	4. ระบบ Bus static System	1
	5. ระบบจัดการขยะ Building – Waste	1
	6. UP Net Zero	1
	7. โปรแกรมขังน้ำหนักรถบรรทุก	1
ครุภัณฑ์สำนักงาน		
	1. เครื่องวัดคุณภาพอากาศ (ภายในอาคาร)	1
	2. เครื่องวัดคุณภาพอากาศ (ภายในอาคาร)	3
ครุภัณฑ์โรงงาน (เครื่องจักร)		
	1. ระบบกำจัดขยะ ขนาด 5 ตัน	1
	2. เครื่องจักรระบบจัดการขยะ	1
	3. เครื่องอัดก้อนขยะแบบแรงอัดไฮดรอลิก	1
	4. เครื่องบดขยะ	1
	5. เครื่องขังรถบรรทุก	1
ครุภัณฑ์โรงงาน (เครื่องมือและอุปกรณ์)		
	1. แอนลิฟต์แบบกึ่งอัตโนมัติ	2
อาคารเพื่อประโยชน์อื่น – ถาวร		
	1. อาคารคัดแยกขยะ	1
	2. อาคารจัดการขยะ	1
	3. อาคารสำนักงาน (อาคารสำนักงาน)	1
	4. อาคารสำนักงาน (อาคารเก็บวัสดุ RDF)	1
สิ่งก่อสร้าง(ใช้คอนกรีตเสริมหรือโครงสร้างเหล็กเป็นส่วนประกอบ)		
	1. อาคารต้นแบบศูนย์จัดการขยะแบบการจัดเก็บและคัดแยกขยะ	1
ครุภัณฑ์ประเภทอื่น		
	1. กังหันตีน้ำ ขนาดเครื่องตี 4 ใบพัด	1
	2. กังหันลม 3 ใบพัด สูง 2.50 เมตร	5
	3. ตู้เก็บขยะ	1
ครุภัณฑ์สำนักงาน-ต่ำกว่าเกณฑ์		
	1. เครื่องฟอกอากาศภายในอาคาร	1

สภาพแวดล้อมด้านกฎหมาย ระเบียบ และประกาศ

สวัสดิการและข้อกำหนดด้านสุขภาพและความปลอดภัยของบุคลากร

ศูนย์สิ่งแวดล้อมและการจัดการที่ยั่งยืน ได้มีสวัสดิการและข้อกำหนดด้านสุขภาพและความปลอดภัยของบุคลากรในหน่วยงาน โดยนำสวัสดิการข้อกำหนดด้านสุขภาพและความปลอดภัยของมหาวิทยาลัยพะเยามาใช้ในหน่วยงาน รายละเอียดดังนี้

1. ประกาศมหาวิทยาลัยพะเยา เรื่อง กำหนดอัตราการเบิกจ่ายเงินสวัสดิการ พ.ศ. 2562
2. ข้อบังคับมหาวิทยาลัยพะเยา ว่าด้วย กองทุนสำรองเลี้ยงชีพสำหรับบุคลากร มหาวิทยาลัยพะเยา ที่จดทะเบียนแล้ว พ.ศ. 2553
3. ข้อบังคับมหาวิทยาลัย ว่าด้วย สวัสดิการการศึกษาของบุตรพนักงานมหาวิทยาลัย พ.ศ. 2554 แก้ไขเพิ่มเติม (ฉบับที่ 1) พ.ศ. 2557
4. ข้อบังคับมหาวิทยาลัยพะเยา ว่าด้วย สวัสดิการของบุตรพนักงานมหาวิทยาลัย พ.ศ. 2554 แก้ไขเพิ่มเติม (ฉบับที่ 2) พ.ศ. 2558
5. ข้อบังคับมหาวิทยาลัย ว่าด้วย สวัสดิการของบุตรพนักงานมหาวิทยาลัย พ.ศ. 2554
6. ข้อบังคับมหาวิทยาลัย ว่าด้วย หลักเกณฑ์และวิธีการจ่ายเงินชดเชยของพนักงานมหาวิทยาลัย พะเยา พ.ศ. 2560
7. ข้อบังคับมหาวิทยาลัยพะเยา ว่าด้วย ค่าชดเชย และเงินทดแทนของพนักงานมหาวิทยาลัย พะเยา พ.ศ. 2564 ลงวันที่ 12 พฤษภาคม 2564
8. ข้อบังคับมหาวิทยาลัยพะเยา ว่าด้วย กองทุนสวัสดิการพนักงานมหาวิทยาลัย พ.ศ. 2560 ลงวันที่ 29 ธันวาคม 2560

กฎหมาย ระเบียบและประกาศที่เกี่ยวข้องในการปฏิบัติงาน

การปฏิบัติงานของศูนย์สิ่งแวดล้อมและการจัดการที่ยั่งยืน ปฏิบัติงานโดยยึดหลักธรรมาภิบาล และปฏิบัติตามกฎหมายระเบียบ และประกาศที่เกี่ยวข้องในการปฏิบัติงานอย่างเคร่งครัด โดยศูนย์สิ่งแวดล้อมและการจัดการที่ยั่งยืน ได้แบ่งประเภทด้านกฎหมาย พระราชบัญญัติ ระเบียบ ข้อบังคับส่วนที่เกี่ยวข้องกับหน่วยงาน ดังนี้

ตารางที่ 3 กฎหมาย ระเบียบและประกาศที่เกี่ยวข้องในการปฏิบัติงาน

ข้อมูล	พระราชบัญญัติ ระเบียบ ข้อบังคับ ฯลฯ
การดำเนินงานของหน่วยงานภายใต้	- พระราชบัญญัติ มหาวิทยาลัยพะเยา
ด้านการเงินและพัสดุ	- พระราชบัญญัติการจัดซื้อจัดจ้างและการบริหารพัสดุภาครัฐ พ.ศ. 2560 - ระเบียบกระทรวงการคลัง ว่าด้วยการจัดซื้อจัดจ้างและการบริหารพัสดุ ภาครัฐ พ.ศ.2560 - กฎกระทรวง กำหนดวงเงินการจัดซื้อจัดจ้างพัสดุโดยวิธีเฉพาะเจาะจง วงเงินการจัดซื้อจัดจ้างที่ไม่ทำข้อตกลงเป็นหนังสือและวงเงินการจัดซื้อจัดจ้างในการแต่งตั้งผู้ตรวจรับพัสดุ พ.ศ. 2560 - ประกาศมหาวิทยาลัยพะเยา เรื่อง อัตราการให้บริการกองทัพสัน มหาวิทยาลัยพะเยา พ.ศ.2565 - ประกาศมหาวิทยาลัยพะเยา เรื่อง การกำหนดพื้นที่เศรษฐกิจและอัตราค่าธรรมเนียมการใช้พื้นที่

ข้อมูล	พระราชบัญญัติ ระเบียบ ข้อบังคับ ฯลฯ
	ประกาศมหาวิทยาลัยพะเยา เรื่อง การบริหารงานกองทรัพย์สิน มหาวิทยาลัยพะเยา พ.ศ.2565
ด้านระบบสารสนเทศ	<ul style="list-style-type: none"> - พระราชบัญญัติ คอมพิวเตอร์ พ.ศ. 2550 - พระราชกำหนด ว่าด้วยการประชุมผ่านสื่ออิเล็กทรอนิกส์ พ.ศ. 2563 -ประกาศกระทรวงดิจิทัลเพื่อเศรษฐกิจและสังคม เรื่อง มาตรฐานการรักษา ความมั่นคงปลอดภัยของการประชุมผ่าน สื่ออิเล็กทรอนิกส์ พ.ศ. 2563
ด้านงานสารบรรณ (การจัดทำหนังสือราชการ/การจัดการประชุม)	<ul style="list-style-type: none"> - ระเบียบสำนักนายกรัฐมนตรี ว่าด้วยงานสารบรรณ พ.ศ. 2526 - ระเบียบสำนักนายกรัฐมนตรี ว่าด้วยงานสารบรรณ พ.ศ. 2526 และที่แก้ไขเพิ่มเติม (ฉบับที่ 2) พ.ศ. 2548 - ระเบียบสำนักนายกรัฐมนตรี ว่าด้วยงานสารบรรณ (ฉบับที่ 2) พ.ศ. 2548 - ระเบียบสำนักนายกรัฐมนตรี ว่าด้วยงานสารบรรณ (ฉบับที่ 3) พ.ศ. 2560 - ระเบียบสำนักนายกรัฐมนตรี ว่าด้วยงานสารบรรณ (ฉบับที่ 4) พ.ศ. 2564 - ระเบียบว่าด้วยการรักษาความลับของทางราชการ พ.ศ. 2544 - ระเบียบมหาวิทยาลัยพะเยา ว่าด้วยงานสารบรรณ พ.ศ. 2566 - ข้อบังคับมหาวิทยาลัยพะเยา ว่าด้วยการรักษาการแทนและการมอบอำนาจให้ปฏิบัติการแทนของผู้ดำรงตำแหน่งต่าง ๆ ในมหาวิทยาลัยพะเยา พ.ศ. 2562 - คำสั่งมหาวิทยาลัยพะเยา เรื่อง แต่งตั้งคณะกรรมการบริหารมหาวิทยาลัย พะเยา
ด้านการสื่อสารองค์กร	<ul style="list-style-type: none"> - พระราชบัญญัติ ข้อมูลข่าวสารของราชการ พ.ศ. 2540 - พระราชบัญญัติ คุ้มครองข้อมูลส่วนบุคคล พ.ศ. 2562 - พระราชบัญญัติว่าด้วยการกระทำความผิดเกี่ยวกับคอมพิวเตอร์ พ.ศ. 2550 - พระราชบัญญัติลิขสิทธิ์ พ.ศ.2537

ส่วนที่ 2

การวิเคราะห์สภาพแวดล้อมและสถานการณ์องค์กร

เป้าหมายการพัฒนาสู่สิ่งแวดล้อมและการจัดการที่ยั่งยืนเพื่อตอบสนองแผนยุทธศาสตร์การพัฒนามหาวิทยาลัยพะเยา ระยะ 5 ปี (ปีงบประมาณ พ.ศ. 2568 - 2572)

เป้าหมายการพัฒนาของศูนย์สิ่งแวดล้อมและการจัดการที่ยั่งยืน มุ่งพัฒนานวัตกรรมและสนับสนุนการเป็นมหาวิทยาลัยที่มีความเป็นกลางทางคาร์บอน ปี ค.ศ. 2050 ตามวิสัยทัศน์ของมหาวิทยาลัยพะเยา “ปัญญาเพื่อนวัตกรรมชุมชนท้องถิ่นสู่สากลอย่างยั่งยืน” รวมถึงการใช้องค์ความรู้เชิงลึกเพื่อพัฒนาเศรษฐกิจแบบองค์รวม 3 มิติ (BCG Model) มาประยุกต์ใช้ในการพัฒนาสู่สิ่งแวดล้อมและการจัดการที่ยั่งยืน ได้แก่ เศรษฐกิจชีวภาพ (Bio Economy) เศรษฐกิจหมุนเวียน (Circular Economy) เศรษฐกิจสีเขียว (Green Economy) ซึ่งจะตอบโจทย์ SDGs องค์รวมของมหาวิทยาลัยพะเยา ประกอบกับเป้าหมายบรรลุตัวชี้วัดหลักของแผนยุทธศาสตร์การพัฒนามหาวิทยาลัยพะเยา ระยะ 5 ปี ที่ว่าพัฒนากายภาพและสิ่งแวดล้อมสู่การเป็นมหาวิทยาลัยสีเขียวระดับโลก (World Green University) และเป็นต้นแบบในการสร้างความยั่งยืน ดังแผนภูมิต่อไปนี้



ภาพที่ 3 เป้าหมายการพัฒนาสู่สิ่งแวดล้อมและการจัดการที่ยั่งยืน

บริบทเชิงกลยุทธ์

ศูนย์สิ่งแวดล้อมและการจัดการที่ยั่งยืน ได้จัดทำแผนยุทธศาสตร์การพัฒนาศูนย์สิ่งแวดล้อมและการจัดการที่ยั่งยืน ระยะ 5 ปี (ปีงบประมาณ พ.ศ. 2568 - 2572) มีการรวบรวมและวิเคราะห์ข้อมูลรวมถึงพัฒนาสารสนเทศที่สามารถนำไปใช้ในการวางแผนกลยุทธ์ โดยผู้อำนวยการศูนย์สิ่งแวดล้อมและการจัดการที่ยั่งยืน ได้มอบหมายบุคลากรทุกระดับเข้าร่วมประชุม เพื่อกำหนดประเด็นข้อมูลที่มีความสำคัญต่อการพัฒนาแผนยุทธศาสตร์การพัฒนาศูนย์สิ่งแวดล้อมและการจัดการที่ยั่งยืน โดยได้ข้อสรุปว่า ศูนย์สิ่งแวดล้อมและการจัดการที่ยั่งยืนจำเป็นต้องอาศัยข้อมูลที่ใช้ในการจัดทำแผนยุทธศาสตร์ ซึ่งประกอบด้วย

1. แผนยุทธศาสตร์การพัฒนามหาวิทยาลัยพะเยา ระยะ 5 ปี (ปีงบประมาณ พ.ศ. 2568 - 2572)
2. นโยบายการบริหารงานของอธิการบดีในการแถลงต่อสภามหาวิทยาลัย
3. ผลการดำเนินงานตามตัวชี้วัดตามแผนยุทธศาสตร์ฯ ที่ผ่านมา
4. สถานการณ์และสภาวะแวดล้อมของการเปลี่ยนแปลงด้านสิ่งแวดล้อมและความเป็นกลางทางคาร์บอนของมหาวิทยาลัย ประเทศ และสังคมโลก

ศูนย์สิ่งแวดล้อมและการจัดการที่ยั่งยืนวางแผนเก็บข้อมูลตามประเด็นต่าง ๆ ที่กำหนดไว้ และวิเคราะห์กลุ่มเป้าหมายในการเก็บรวบรวมข้อมูล วิธีการเก็บรวบรวมข้อมูลตามกลุ่มเป้าหมาย ระยะเวลาในการดำเนินการ และดำเนินการเก็บข้อมูลตามแผนที่กำหนดไว้ จากนั้นวิเคราะห์ข้อมูลเพื่อให้ได้สารสนเทศที่เกี่ยวข้องด้วยเครื่องมือ อาทิ SWOT, PESTEL และ TOWS Matrix เพื่อใช้ในการวิเคราะห์ประกอบการตัดสินใจวางแผนยุทธศาสตร์การพัฒนาศูนย์สิ่งแวดล้อมและการจัดการที่ยั่งยืน ประกอบด้วย ผลการดำเนินงานตามตัวชี้วัดตามแผนยุทธศาสตร์ฯ ที่ผ่านมา และสถานการณ์ของการเปลี่ยนแปลงด้านสิ่งแวดล้อมและความเป็นกลางทางคาร์บอนของมหาวิทยาลัย ประเทศ และสังคมโลก

จากการวิเคราะห์สถานการณ์ปัจจุบันและวิเคราะห์สถานการณ์ขององค์การ เพื่อการปรับตัวเข้าสู่การแข่งขันในกระแสโลกาภิวัตน์ของหน่วยงาน และเพื่อให้มีการประเมินคุณภาพการดำเนินงานตามเกณฑ์คุณภาพการศึกษาเพื่อการดำเนินการที่เป็นเลิศ (Education Criteria for Performance Excellence; EdPEX) และเกณฑ์คุณภาพหลักสูตรตามเกณฑ์ ASEAN University Network Quality Assurance (AUN QA) โดยได้วิเคราะห์สภาวะการณ์สภาพแวดล้อมที่มีผลกระทบต่อการพัฒนาของศูนย์สิ่งแวดล้อมและการจัดการที่ยั่งยืน ไว้ดังนี้

การวิเคราะห์สภาพแวดล้อมองค์กร

SWOT Analysis

ตารางที่ 4 การวิเคราะห์สภาพแวดล้อมองค์กร SWOT Analysis CESM

จุดแข็ง (Strength)	จุดอ่อน (Weakness)	โอกาส (Opportunity)	อุปสรรค (Threats)
S1 บุคลากรมีค่านิยมในการเรียนรู้ร่วมกัน และทำงานเป็นทีมได้อย่างดีและมีประสิทธิภาพ	W1 ทักษะของบุคลากรของศูนย์ฯ ในการทำงานด้านการพัฒนาสิ่งแวดล้อมและความยั่งยืน รวมถึงความเป็นกลางทางคาร์บอน	O1 มหาวิทยาลัยมีแผนยุทธศาสตร์การพัฒนากายภาพและสิ่งแวดล้อมสู่การเป็นมหาวิทยาลัยสีเขียวระดับโลก (Super KPI)	T1 ตลาดแรงงานบุคลากรที่มีความเชี่ยวชาญด้านการพัฒนาที่ยั่งยืนมีน้อย และการแข่งขันมีแนวโน้มที่สูงขึ้น อัตราค่าจ้างสูงขึ้น
S2 ศูนย์สิ่งแวดล้อมฯ มีโครงสร้างหน่วยงานภายในที่ชัดเจน และมีการแบ่งภารกิจในแต่ละด้านที่ครอบคลุม	W2 การบริหารศูนย์ฯ อาศัยงบประมาณสนับสนุนจากมหาวิทยาลัยพะเยาเป็นหลัก ยังไม่สามารถพึ่งพาตนเองได้	O2 มหาวิทยาลัยมีระบบสารสนเทศที่มีมาตรฐาน และมีนโยบายเพื่อขับเคลื่อนให้มหาวิทยาลัยเป็น Digital University	T2 งบประมาณที่ได้รับการสนับสนุนจากมหาวิทยาลัยพะเยา มีเงื่อนไขและข้อจำกัดเพิ่มมากขึ้น

จุดแข็ง (Strength)	จุดอ่อน (Weakness)	โอกาส (Opportunity)	อุปสรรค (Threats)
S3 มีเครือข่ายความร่วมมือที่เข้มแข็ง เช่น คณะและหน่วยงานที่ให้การสนับสนุนกิจกรรมของศูนย์ฯ และมีเครือข่ายภายนอก เช่น เครือข่ายมหาวิทยาลัยยั่งยืน	W3 จำนวนบุคลากรที่มีไม่เพียงพอต่อภารกิจที่ได้รับมอบหมาย บุคลากรปฏิบัติงานหลายด้านส่งผลต่อความล่าช้า ขาดบุคลากรด้านระบบสารสนเทศ	O3 หน่วยงานภายในและภายนอกมหาวิทยาลัยให้ความสำคัญในด้านสิ่งแวดล้อมและความเป็นกลางทางคาร์บอน	T3 นโยบายลดจำนวนบุคลากรของมหาวิทยาลัยพะเยา อาจส่งผลกระทบต่อการจัดสรรอัตรากำลังบุคลากรของหน่วยงาน
S4 เป็นหน่วยงานที่มีฐานรากมาจากการยกระดับหน่วยงานที่ได้รับการยอมรับและมีผลงานเชิงประจักษ์ด้านสิ่งแวดล้อม	W4 การปฏิบัติงานของบุคลากรมุ่งเน้นกระบวนการ (Process) มากกว่ามุ่งเน้นผลการดำเนินงาน (Output)	O4 มหาวิทยาลัยพะเยามีอิสระในการแสดงความคิดเห็นและเปิดโอกาสให้บุคลากรมีส่วนร่วมในการพัฒนาหน่วยงาน	T4 การเข้าถึงเทคโนโลยีและองค์ความรู้ใหม่ๆ ด้านการจัดการที่ยั่งยืน อาจส่งผลกระทบต่อพัฒนาหน่วยงานในอนาคต

TOWS Matrix

ตารางที่ 5 การวิเคราะห์สภาพแวดล้อมองค์กร TOWS Matrix

<p>1. นำระบบสารสนเทศที่ใช้ในการปฏิบัติงานที่หลากหลายมาใช้ในระบบเดียวที่ใช้งานง่ายและสะดวกสำหรับบุคลากรและนิสิต เพื่อการให้บริการที่มีประสิทธิภาพมากขึ้น</p> <p>2. การพัฒนาทักษะของบุคลากร และการสร้างสภาพแวดล้อมที่สนับสนุนให้การปฏิบัติงานอย่างมีความสุข เพื่อเกิดประสิทธิภาพในการปฏิบัติงาน ได้แก่ ฝึกอบรมและพัฒนาทักษะที่จำเป็น การสร้างสภาพแวดล้อมที่น่าอยู่และสนับสนุนการปฏิบัติงาน การส่งเสริมความสัมพันธ์และการสร้างเครือข่าย</p> <p>3. มีเครือข่ายในการทำงานร่วมกับหน่วยงานทั้งภายในและภายนอกมหาวิทยาลัยพะเยา ช่วยพัฒนาศักยภาพและทักษะการปฏิบัติงานของบุคลากรให้มีศักยภาพสูงขึ้น สร้างความร่วมมือระหว่างคณะและหน่วยงานภายในมหาวิทยาลัยพะเยา</p>	<p>1. ฝึกอบรมเกี่ยวกับการวิเคราะห์ข้อมูลและการจัดเก็บข้อมูลเบื้องต้นให้กับพนักงาน เพื่อเพิ่มความรู้ความเข้าใจเกี่ยวกับกระบวนการและเครื่องมือที่ใช้ในการวิเคราะห์ข้อมูล การเลือกใช้ซอฟต์แวร์การวิเคราะห์ข้อมูลที่เหมาะสม การวางแผนและกำหนดเป้าหมายการเก็บข้อมูลที่ชัดเจน</p> <p>2. การเพิ่มแรงจูงใจและสร้างค่านิยมเชิงบวกในการปฏิบัติงาน การใช้เทคโนโลยีสารสนเทศ การสร้างบรรยากาศที่นำไปปฏิบัติงานและปลอดภัย การปรับเปลี่ยนรูปแบบการปฏิบัติงานให้หลากหลายและน่าสนใจ เปิดโอกาสให้บุคลากรมีส่วนร่วมในการวางแผนและการเสนอแนะและรับฟังความคิดเห็น</p> <p>3. เพิ่มจำนวนกิจกรรมในการพัฒนาศักยภาพและการแลกเปลี่ยนความรู้ (KM) ในด้านสิ่งแวดล้อมและการจัดการที่ยั่งยืน การกำหนดแผนการเข้าร่วมพัฒนาศักยภาพและแลกเปลี่ยนความรู้ที่เป็นระบบ การส่งเสริมบทบาทของหัวหน้างานและบุคลากรของศูนย์สิ่งแวดล้อมฯ</p>
SO กลยุทธ์เชิงรุก	WO กลยุทธ์เชิงแก้ไข
ST กลยุทธ์เชิงป้องกัน	WT กลยุทธ์เชิงรับ
<p>1. การสนับสนุนการพัฒนาทักษะและความสามารถของบุคลากรให้หลากหลาย เพื่อให้ประสิทธิภาพในการปฏิบัติงานและพัฒนาทักษะต่าง ๆ เช่น การทำงานร่วมกัน การแก้ปัญหา และการสื่อสาร</p> <p>2. การสร้างความรู้สึกร่วมเป็นส่วนหนึ่งของหน่วยงาน มีความเป็นเจ้าของและภูมิใจในหน่วยงาน ส่งเสริมการมีส่วนร่วมในการพัฒนา การรับผิดชอบต่อการปฏิบัติงาน</p> <p>3. การสร้างวัฒนธรรมการปฏิบัติงานและพัฒนาตนเอง ส่งเสริมให้มีการเรียนรู้และพัฒนาตลอดชีวิต การพัฒนาตนเอง และการตั้งเป้าหมายการทำงานและความก้าวหน้า</p>	<p>1. ให้โอกาสบุคลากรในการแสดงความคิดเห็นและมีส่วนร่วมในการวางแผนต่าง ๆ ของหน่วยงาน การรับรู้และให้ข้อเสนอแนะจะทำให้บุคลากรรู้สึกมีส่วนร่วมและมีความรับผิดชอบต่อการปฏิบัติงาน</p> <p>2. ผู้บริหารระดับสูงมีส่วนร่วมและสนับสนุนงบประมาณและช่วยสร้างบรรยากาศที่สนับสนุนและส่งเสริมบุคลากรในการปฏิบัติงานมากขึ้น</p>

การวิเคราะห์ปัจจัยภายนอกที่มีผลต่อธุรกิจ (PESTEL Analysis)

ตารางที่ 6 การวิเคราะห์ปัจจัยภายนอกที่มีผลต่อธุรกิจ (PESTEL Analysis)

PEST	โอกาส (Opportunities)	อุปสรรค (Threats)
1. นโยบายรัฐบาลและกฎหมาย (Political)	ยุทธศาสตร์ชาติ 20 ปี ยุทธศาสตร์ที่ 3 ด้านการพัฒนาและส่งเสริมศักยภาพทรัพยากรมนุษย์ ยุทธศาสตร์ที่ 5 ด้านการสร้างการเติบโตบนคุณภาพที่เป็นมิตรกับสิ่งแวดล้อม	1. วาระของรัฐบาลมีผลต่อการเปลี่ยนแปลงด้านนโยบายของมหาวิทยาลัย ที่ต้องปรับให้สอดคล้องกับนโยบายของยุทธศาสตร์ชาติ 2. การเปลี่ยนแปลงระเบียบ ประกาศ และคำสั่งต่าง ๆ ที่เกี่ยวข้อง
2. สภาวะเศรษฐกิจ (Economic and Environment)	มีนโยบายจาก อว. โครงการ/กิจกรรมในการเพิ่มศักยภาพชุมชนโดยการยกเศรษฐกิจฐานราก ยกระดับสังคมและสิ่งแวดล้อมให้มีการพัฒนาอย่างยั่งยืน	งบประมาณในการดำเนินงานถูกปรับลดตามนโยบาย
3. การเมือง สังคม และวัฒนธรรม (Social and Cultural)	มีภาคีเครือข่ายในภาครัฐ เอกชน และชุมชนทำให้เกิดความร่วมมือกับชุมชนในกิจกรรมที่มหาวิทยาลัยมีความรับผิดชอบต่อ ชุมชนและสังคม	ความขัดแย้งของหน่วยงานในพื้นที่ และคนในชุมชน
4. เทคโนโลยี (Technology)	มหาวิทยาลัยมีระบบสารสนเทศที่มีมาตรฐานและมีนโยบายเพื่อขับเคลื่อนให้มหาวิทยาลัยเป็น Digital University	มีข้อจำกัดในเรื่องทักษะของบุคลากรในการใช้ระบบสารสนเทศไม่เท่ากัน
5. สิ่งแวดล้อม (Environment)	มหาวิทยาลัยตั้งอยู่บนพื้นที่ที่มีความสวยงามทางธรรมชาติ และบุคลากรภายในยังอนุรักษ์ภูมิปัญญาท้องถิ่น	ปัญหาฝุ่นละอองขนาดเล็กที่มีผลต่อความเป็นอยู่และสุขภาพของบุคลากรและนิสิตภายในมหาวิทยาลัย
6. กฎหมาย (Legal)	มีกฎหมาย ข้อบังคับ ที่เป็นกรอบและมีแนวปฏิบัติที่ชัดเจน	มีข้อกฎหมาย ข้อบังคับ ซับซ้อน และมีการปรับแก้ไขอยู่ตลอดเวลา ทำให้การเลือกใช้ข้อกฎหมายเกิดความผิดพลาดได้

ความได้เปรียบเชิงกลยุทธ์ (Strategic Advantage) ความท้าทายเชิงกลยุทธ์ (Strategic Challenge)

จากการวิเคราะห์ความท้าทายเชิงกลยุทธ์ (Strategic Challenge) และความได้เปรียบเชิงกลยุทธ์ (Strategic Advantage) พบว่าศูนย์สิ่งแวดล้อมและการจัดการที่ยั่งยืน มีความได้เปรียบเชิงกลยุทธ์ (Strategic Advantage) และความท้าทายเชิงกลยุทธ์ (Strategic Challenge) ดังนี้

ความท้าทายเชิงกลยุทธ์ (Strategic Challenge)

- SC1 การมีบทบาทในการเปลี่ยนแปลง โดยขับเคลื่อนเศรษฐกิจใหม่ (BCG) ด้วยวิทยาศาสตร์ เทคโนโลยี และนวัตกรรม
- SC2 การพัฒนาตามพันธกิจที่สอดคล้องกับการเปลี่ยนแปลงสภาพภูมิอากาศของโลก โครงสร้างประชากรทั้งด้านวัยวุฒิ พฤติกรรม วิถีความคิด และวิถีชีวิต
- SC3 พัฒนากลยุทธ์กระบวนการจัดการเทคโนโลยีดิจิทัลและการวิเคราะห์ข้อมูลขนาดใหญ่ (Bigdata Analytic) เพื่อสนับสนุนการตัดสินใจที่ทันต่อการเปลี่ยนแปลง

ความได้เปรียบเชิงกลยุทธ์ (Strategic Advantage)

- SA1 นโยบายการปฏิรูปพลิกโฉมมหาวิทยาลัย โดยการปรับระบบบริหารจัดการมหาวิทยาลัยของกระทรวงการอุดมศึกษา วิทยาศาสตร์ วิจัยและนวัตกรรม
- SA2 ความร่วมมือกับหน่วยงานภายในและภายนอกทั้งระดับมหาวิทยาลัยและประเทศในทุกพันธกิจของศูนย์สิ่งแวดล้อมและการจัดการที่ยั่งยืน

SA3 ความพร้อมในการปรับตัวของศูนย์สิ่งแวดล้อมและการจัดการที่ยั่งยืนต่อการเปลี่ยนแปลงด้านเทคโนโลยี สังคม สิ่งแวดล้อม

นโยบายการบริหารงานของศูนย์สิ่งแวดล้อมและการจัดการที่ยั่งยืน

นโยบายการบริหารงานของศูนย์สิ่งแวดล้อมและการจัดการที่ยั่งยืน ได้กำหนดให้มีความสอดคล้องกับนโยบายการบริหารงานของอธิการบดีมหาวิทยาลัยพะเยา เพื่อให้การพัฒนาศูนย์สิ่งแวดล้อมและการจัดการที่ยั่งยืน เป็นไปตามเป้าหมายที่มหาวิทยาลัยพะเยากำหนดไว้อย่างมีประสิทธิภาพ ดังนี้

1. การเตรียมบุคลากรและเสริมสร้างศักยภาพบุคลากรให้มีสมรรถนะและทักษะการปฏิบัติงาน

การเตรียมบุคลากรและเสริมสร้างศักยภาพบุคลากรให้มีสมรรถนะและทักษะการปฏิบัติงาน ศูนย์สิ่งแวดล้อมและการจัดการที่ยั่งยืน ให้ความสำคัญกับการพัฒนาบุคลากรให้มีคุณภาพ มีทักษะในปฏิบัติงานตามมาตรฐาน โดยมีเป้าหมาย ดังนี้

- 1.1 บุคลากรมีคุณภาพ มีสมรรถนะ ทักษะและศักยภาพในการปฏิบัติงานตามมาตรฐาน
- 1.2 บุคลากรมีคุณภาพชีวิตที่ดี (Wellness and Happiness)

2. การสร้างนวัตกรรม พัฒนามหาวิทยาลัยและชุมชน

การสร้างนวัตกรรม พัฒนามหาวิทยาลัยและชุมชน ศูนย์สิ่งแวดล้อมและการจัดการที่ยั่งยืนต้องพัฒนาให้เกิดผลงานนวัตกรรมที่มีคุณภาพ สนองตอบต่อความต้องการของมหาวิทยาลัยพะเยาและชุมชน โดยมีเป้าหมาย ดังนี้

- 2.1 ผลงานนวัตกรรมมีคุณภาพ เป็นประโยชน์และขับเคลื่อนมหาวิทยาลัยและสังคม ผู้การมีคุณภาพชีวิตที่ดีขึ้น
- 2.2 ผลงานนวัตกรรมมีคุณภาพ สร้างรายได้เชิงพาณิชย์

3. การบริการและสร้างสรรค์พื้นที่การเรียนรู้ เพื่อความเป็นอยู่ที่ดี

การบริการและสร้างสรรค์พื้นที่การเรียนรู้ เพื่อความเป็นอยู่ที่ดี ศูนย์สิ่งแวดล้อมและการจัดการที่ยั่งยืน ให้ความสำคัญในการกำหนดเป้าหมายให้สอดคล้องกับพันธกิจของมหาวิทยาลัยพะเยา "ปัญญาเพื่อความเข้มแข็งของชุมชน" จึงมีเป้าหมาย ดังนี้

- 3.1 มีแหล่งเรียนรู้และพัฒนาการเรียนรู้และศักยภาพของมหาวิทยาลัยและชุมชน
- 3.2 มีสิ่งแวดล้อมการทำงาน (Work Environment Dimension) ที่เอื้อต่อการปฏิบัติงานที่ดี และมีความปลอดภัยในการปฏิบัติงาน

4. การพัฒนาระบบบริหารจัดการที่ทันสมัย มีประสิทธิภาพ โปร่งใส และมีธรรมาภิบาล

การพัฒนาระบบบริหารจัดการที่ทันสมัย มีประสิทธิภาพ โปร่งใส และมีธรรมาภิบาล ศูนย์สิ่งแวดล้อมและการจัดการที่ยั่งยืน ให้ความสำคัญเป็นอย่างมากเนื่องจากเป็นตัวชี้วัดหลักที่ได้รับมอบหมายจากมหาวิทยาลัยพะเยา ให้พัฒนานวัตกรรมและสนับสนุนการเป็นมหาวิทยาลัยที่มีความเป็นกลางทางคาร์บอน และมีสิ่งแวดล้อมที่ดี โดยมีเป้าหมาย ดังนี้

- 4.1 พัฒนาคุณภาพองค์กรเพื่อความเป็นเลิศ
- 4.2 บริหารงานที่ทันสมัย มีธรรมาภิบาล และความโปร่งใสอย่างยั่งยืน
- 4.3 มีผลการปฏิบัติงานที่ดีและมีประสิทธิภาพ (Good Performance Management)
- 4.4 พัฒนาการดำเนินงานของมหาวิทยาลัย มุ่งสู่การเป็นองค์กรที่เป็นกลางทางคาร์บอน (Carbon Neutrality Organization)

ส่วนที่ 3

แผนยุทธศาสตร์การพัฒนาศูนย์สิ่งแวดล้อมและการจัดการที่ยั่งยืน

แนวคิดในการกำหนดแผนยุทธศาสตร์การพัฒนามหาวิทยาลัยพะเยา ประจำปีงบประมาณ พ.ศ. 2568 - 2572



ภาพที่ 4 แนวคิดในการกำหนดแผนยุทธศาสตร์การพัฒนามหาวิทยาลัยพะเยา ประจำปีงบประมาณ พ.ศ. 2568 - 2572

จากวิสัยทัศน์ของมหาวิทยาลัยพะเยา “มหาวิทยาลัยสร้างปัญญา เพื่อนวัตกรรมชุมชน สู่อสากล อย่างยั่งยืน” และจุดมุ่งเน้นตามเป้าหมายของการดำเนินงานตามพันธกิจที่กำหนดไว้ ในการมุ่งขับเคลื่อนให้เกิดความเป็นอยู่ที่ดีของชุมชน ผ่านการดำเนินการทั้ง 5 พันธกิจ โดยด้านที่ศูนย์สิ่งแวดล้อมและการจัดการที่ยั่งยืนรับผิดชอบหลักจะเป็นในด้านความยั่งยืน โดยมหาวิทยาลัยมุ่งเน้นผลของการดำเนินงาน เพื่อส่งเสริมให้เกิดการดำเนินการที่ยั่งยืนอย่างต่อเนื่องขององค์กรและการส่งมอบคุณค่าให้แก่ชุมชน

ตารางที่ 7 ตัวชี้วัดเร่งด่วน (Super KPI) ของมหาวิทยาลัยที่ศูนย์สิ่งแวดล้อมและการจัดการที่ยั่งยืนรับผิดชอบ

กลยุทธ์	ตัวชี้วัด	ค่าเป้าหมาย				
		2568	2569	2570	2571	2572
พัฒนากายภาพและสิ่งแวดล้อมสู่การเป็นมหาวิทยาลัยสีเขียวระดับโลก (World Green University) และเป็นต้นแบบในการสร้างความยั่งยืน	การจัดอันดับสถาบันการศึกษาสีเขียวที่เป็นมิตรกับสิ่งแวดล้อมระดับโลก (UI Green)	10 ของประเทศ	10 ของประเทศ	10 ของประเทศ	10 ของประเทศ	10 ของประเทศ
	การจัดอันดับองค์กรผู้นำด้านการจัดการก๊าซเรือนกระจก	Bronze	Bronze	Silver	Silver	Gold

โดยตั้งเป้าหมายของความยั่งยืน คือ การมุ่งสู่การเป็นองค์กรที่ดำเนินการบนฐานคาร์บอนเป็นศูนย์ (Carbon Neutral Organization) จะเห็นได้ว่า ศูนย์สิ่งแวดล้อมและการจัดการที่ยั่งยืน เป็นส่วนหนึ่งในการขับเคลื่อนการปฏิบัติงานให้บรรลุเป้าหมายของวิสัยทัศน์ของมหาวิทยาลัยพะเยา โดยการจัดทำแผนยุทธศาสตร์การพัฒนาศูนย์สิ่งแวดล้อมและการจัดการที่ยั่งยืน เป็นกระบวนการสำคัญที่ช่วยให้หน่วยงานสามารถกำหนดทิศทางและแนวทางการพัฒนาอย่างเป็นระบบ เพื่อเพิ่มประสิทธิภาพการทำงานและตอบสนองความต้องการของมหาวิทยาลัยได้อย่างมีประสิทธิภาพ แผนยุทธศาสตร์ตรวจสอบคล้องกับวิสัยทัศน์ พันธกิจ และเป้าหมายของมหาวิทยาลัย รวมถึงคำนึงถึงบริบททางเศรษฐกิจ สังคม เทคโนโลยี และสิ่งแวดล้อมที่เปลี่ยนแปลงไป

ยุทธศาสตร์การพัฒนาศูนย์สิ่งแวดล้อมและการจัดการที่ยั่งยืน ประจำปีงบประมาณ พ.ศ. 2568 - 2572

ยุทธศาสตร์การพัฒนาศูนย์สิ่งแวดล้อมและการจัดการที่ยั่งยืน ใช้ขับเคลื่อนการพัฒนาและปรับปรุงประสิทธิภาพในการปฏิบัติงานเพื่อสนองนโยบายของมหาวิทยาลัยได้อย่างมีคุณภาพ และเป็นแนวทางในการกำหนดทิศทางการพัฒนาและการดำเนินงานพัฒนาด้านนโยบายและแผนเป็นไปอย่างมีประสิทธิภาพ ประสิทธิผล และมีคุณภาพ โดยได้กำหนดประเด็นยุทธศาสตร์ออกเป็น 4 ยุทธศาสตร์ ที่สอดคล้องกับแผนยุทธศาสตร์การพัฒนามหาวิทยาลัยพะเยา ดังนี้

ประเด็นยุทธศาสตร์ที่ 1 การเตรียมบุคลากรและเสริมสร้างศักยภาพบุคลากรให้มีสมรรถนะและทักษะการปฏิบัติงาน

การเตรียมบุคลากรและเสริมสร้างศักยภาพบุคลากรให้มีสมรรถนะและทักษะการปฏิบัติงาน ศูนย์สิ่งแวดล้อมและการจัดการที่ยั่งยืน ให้มีความสำคัญกับการพัฒนาบุคลากรให้มีคุณภาพ มีทักษะในปฏิบัติงานตามมาตรฐาน โดยมีเป้าประสงค์ ดังนี้

เป้าประสงค์

1. บุคลากรมีคุณภาพ มีสมรรถนะ ทักษะและศักยภาพในการปฏิบัติงานตามมาตรฐาน
2. บุคลากรมีคุณภาพชีวิตที่ดี (Wellness and Happiness)

วัตถุประสงค์เชิงกลยุทธ์

พัฒนาบุคลากรให้มีสมรรถนะและทักษะการปฏิบัติงานตามมาตรฐาน

ประเด็นยุทธศาสตร์ที่ 2 การสร้างนวัตกรรม พัฒนามหาวิทยาลัยและชุมชน

การสร้างนวัตกรรม พัฒนามหาวิทยาลัยและชุมชน ศูนย์สิ่งแวดล้อมและการจัดการที่ยั่งยืนต้องพัฒนาให้เกิดผลงานนวัตกรรมที่มีคุณภาพ สนองต่อต่อความต้องการของมหาวิทยาลัยพะเยาและชุมชน โดยมีเป้าประสงค์ ดังนี้

เป้าประสงค์

1. ผลงานนวัตกรรมมีคุณภาพ เป็นประโยชน์และขับเคลื่อนมหาวิทยาลัยและสังคม สู่อุตสาหกรรมที่มีคุณภาพชีวิตที่ดีขึ้น
2. ผลงานนวัตกรรมมีคุณภาพ สร้างรายได้เชิงพาณิชย์

วัตถุประสงค์เชิงกลยุทธ์

ขับเคลื่อนการดำเนินงานของศูนย์สิ่งแวดล้อมและการจัดการที่ยั่งยืน ด้วยโมเดล BCG เพื่อให้เกิดผลิตภัณฑ์ผลงานนวัตกรรมที่สร้างความยั่งยืนให้กับมหาวิทยาลัยพะเยาและเครือข่ายชุมชนที่มีคุณภาพ

ประเด็นยุทธศาสตร์ที่ 3 การบริการและสร้างสรรค์พื้นที่การเรียนรู้ เพื่อความเป็นอยู่ที่ดี

การบริการและสร้างสรรค์พื้นที่การเรียนรู้ เพื่อความเป็นอยู่ที่ดี ศูนย์สิ่งแวดล้อมและการจัดการที่ยั่งยืน ให้ความสำคัญในการกำหนดเป้าหมายให้สอดคล้องกับพันธกิจของมหาวิทยาลัยพะเยา "ปัญญาเพื่อความเข้มแข็งของชุมชน" โดยมีเป้าประสงค์ ดังนี้

เป้าประสงค์

1. มีแหล่งเรียนรู้และพัฒนาการเรียนรู้และศักยภาพของมหาวิทยาลัยและชุมชน
2. มีสิ่งแวดล้อมการทำงาน (Work Environment Dimension) ที่เอื้อต่อการปฏิบัติงานที่ดี และมีความปลอดภัยในการปฏิบัติงาน

วัตถุประสงค์เชิงกลยุทธ์

จัดการงานบริการและสร้างสรรค์พื้นที่การเรียนรู้ของศูนย์สิ่งแวดล้อมและการจัดการที่ยั่งยืน (CESM Learning Space) ให้กับมหาวิทยาลัยพะเยาและเครือข่ายชุมชน และวางระบบแลกเปลี่ยนเรียนรู้ถ่ายทอดองค์ความรู้สู่ชุมชน ให้มีคุณภาพชีวิตและความเป็นอยู่ที่ดีอย่างยั่งยืน

ประเด็นยุทธศาสตร์ที่ 4 การพัฒนาระบบบริหารจัดการที่ทันสมัย มีประสิทธิภาพ โปร่งใส และมีธรรมาภิบาล

การพัฒนาระบบบริหารจัดการที่ทันสมัย มีประสิทธิภาพ โปร่งใส และมีธรรมาภิบาล ศูนย์สิ่งแวดล้อมและการจัดการที่ยั่งยืน ให้ความสำคัญเป็นอย่างมากเนื่องจากเป็นตัวชี้วัดหลักที่ได้รับมอบหมายจากมหาวิทยาลัยพะเยา ให้พัฒนานวัตกรรมและสนับสนุนการเป็นมหาวิทยาลัยที่มีความเป็นกลางทางคาร์บอน และมีสิ่งแวดล้อมที่ดี โดยมีเป้าประสงค์ ดังนี้

เป้าประสงค์

1. พัฒนาคุณภาพองค์กรเพื่อความเป็นเลิศ
2. บริหารงานที่ทันสมัย มีธรรมาภิบาล และความโปร่งใอย่างยั่งยืน
3. มีผลการปฏิบัติงานที่ดีและมีประสิทธิภาพ (Good Performance Management)
4. พัฒนาการดำเนินงานของมหาวิทยาลัย มุ่งสู่การเป็นองค์กรที่เป็นกลางทางคาร์บอน (Carbon Neutrality Organization)

วัตถุประสงค์เชิงกลยุทธ์

เพื่อพัฒนาสมรรถนะบุคลากร โครงสร้างพื้นฐาน และระบบนิเวศการดำเนินงาน ที่ทันสมัย มีประสิทธิภาพ โปร่งใสและมีธรรมาภิบาล เพื่อสนับสนุนการดำเนินพันธกิจทุกด้านของมหาวิทยาลัยภายใต้กรอบการพัฒนาคุณภาพองค์กรเพื่อความเป็นเลิศ มุ่งสู่การเป็นมหาวิทยาลัยสีเขียวระดับโลก และมหาวิทยาลัยที่มีความเป็นกลางทางคาร์บอน

ตัวชี้วัดหลัก และค่าเป้าหมาย ของแผนยุทธศาสตร์การพัฒนาศูนย์สิ่งแวดล้อมและการจัดการที่ยั่งยืน ประจำปีงบประมาณ พ.ศ. 2568 – 2572
ประเด็นยุทธศาสตร์ที่ 1 การเตรียมบุคลากรและเสริมสร้างศักยภาพบุคลากรให้มีสมรรถนะและทักษะการปฏิบัติงาน

กลยุทธ์	SC/SA	ตัวชี้วัด	ค่าเป้าหมาย					ผู้รับผิดชอบ
			2568	2569	2570	2571	2572	
1. พัฒนาสมรรถนะบุคลากรให้พร้อม การเปลี่ยนแปลง และส่งเสริม ความก้าวหน้าตามสายงาน และ จัดระบบประเมินผลการปฏิบัติงาน ของบุคลากรให้เกิดการทำงานที่ให้เกิด การดำเนินงานที่ดี	SC2 SC3 SA1	บุคลากรได้รับการอบรมตาม หลักสูตร และมีการปฏิบัติงาน อย่างมีประสิทธิภาพตาม สมรรถนะที่กำหนด (รายงานผล ปฏิบัติงาน)	ร้อยละ 50	ร้อยละ 60	ร้อยละ 70	ร้อยละ 80	ร้อยละ 80	งานธุรการ (หน่วยบุคคลและสวัสดิการ)
	SC3 SA1	บุคลากรสามารถเข้าสู่ตำแหน่ง สูงขึ้นตามเกณฑ์ที่มหาวิทยาลัย กำหนด จำนวนการ จำนวน การพิเศษ เชี่ยวชาญ	-	ชำนาญการ ≥ 1 คน	ชำนาญการ ≥ 1 คน	ชำนาญการ ≥ 1 คน ชำนาญการ พิเศษ ≥ 1 คน	ชำนาญการ พิเศษ ≥ 1 คน	งานธุรการ (หน่วยบุคคลและสวัสดิการ)
2. จัดทำหลักสูตร Non-degree และ การจัดการเรียนรู้ที่มีรูปแบบ หลากหลายรองรับบุคลากรและนิสิต ด้วยเป็นหลักสูตรที่มุ่งเน้นในการสร้าง ความรู้เพื่อส่งเสริมความเป็นกลาง ทางคาร์บอนของมหาวิทยาลัยพะเยา	SC1 SC2 SC3 SA2	จัดอบรมหลักสูตรที่เกี่ยวข้องกับ การรักษาสีสิ่งแวดล้อม และความ เป็นกลางทางคาร์บอน รวมถึง จัดกิจกรรมศึกษาดูงานด้าน ความยั่งยืนให้นักเรียนโรงเรียน ระดับประถมศึกษาและ มัธยมศึกษา	≥ 1 หลักสูตร	≥ 1 หลักสูตร	≥ 1 หลักสูตร	≥ 1 หลักสูตร	≥ 1 หลักสูตร	งานส่งเสริมและการจัดการที่ยั่งยืน (หน่วยอบรมและกิจกรรม)
			≥ 1 กิจกรรม	≥ 2 กิจกรรม	≥ 2 กิจกรรม	≥ 2 กิจกรรม	≥ 2 กิจกรรม	
3. บุคลากรศูนย์ฯ มีคุณภาพชีวิตที่ ดี อยู่และปฏิบัติงานอย่างมีความสุข (Wellness and Happiness)	SC2 SA3	บุคลากรมีระดับความสุขในการ ปฏิบัติงานอยู่ในระดับมากขึ้นไป (จากเกณฑ์วัดความสุข)	≥ มาก	≥ มาก	มากที่สุด	มากที่สุด	มากที่สุด	งานธุรการ (หน่วยบุคคลและสวัสดิการ)

ตัวชี้วัดหลัก และค่าเป้าหมาย ของแผนยุทธศาสตร์การพัฒนาศูนย์สิ่งแวดล้อมและการจัดการที่ยั่งยืน ประจำปีงบประมาณ พ.ศ. 2568 – 2572
ประเด็นยุทธศาสตร์ที่ 2 การสร้างนวัตกรรม พัฒนามหาวิทยาลัยและชุมชน

กลยุทธ์	SC/SA	ตัวชี้วัด	ค่าเป้าหมาย					ผู้รับผิดชอบ
			2568	2569	2570	2571	2572	
1. พัฒนาระบบสารสนเทศมาใช้ในระบบงานมากขึ้น เช่น การจัดการข้อมูลทรัพยากรสิ่งแวดล้อมและงานจ้างเหมาที่รับผิดชอบ	SC3 SA3	ระบบสารสนเทศที่เอื้อต่อการบริหารจัดการและปฏิบัติงานของหน่วยงาน เช่น Power BI มาใช้ในการบริหารจัดการข้อมูล Big Data และออกแบบแอปพลิเคชันที่มีความทันสมัย มีการเข้าถึงง่าย มีประสิทธิภาพ	≥ 1 ระบบ	≥ 1 ระบบ	≥ 1 ระบบ	≥ 1 ระบบ	≥ 1 ระบบ	งานส่งเสริมและการจัดการที่ยั่งยืน (หน่วยส่งเสริมเทคโนโลยีและนวัตกรรม)
2. สร้างสรรค์นวัตกรรมจากพื้นฐานของหน่วยงาน เพื่อยกระดับคุณภาพและสร้างการยอมรับในระดับสากล	SC3 SA1 SA3	นวัตกรรมที่มีการนำไปใช้ประโยชน์กับมหาวิทยาลัย และขับเคลื่อนองค์กรสู่การมีคุณภาพชีวิตที่เพิ่มขึ้น	≥ 1 นวัตกรรม	≥ 1 นวัตกรรม	≥ 1 นวัตกรรม	≥ 1 นวัตกรรม	≥ 1 นวัตกรรม	งานส่งเสริมและการจัดการที่ยั่งยืน (หน่วยส่งเสริมเทคโนโลยีและนวัตกรรม)
	SC1 SA1 SA3	สร้างรายได้ที่เกิดจากการต่อยอดผลงานนวัตกรรม	-	≥ 50,000 บาท	≥ 100,000 บาท	≥ 150,000 บาท	≥ 200,000 บาท	งานส่งเสริมและการจัดการที่ยั่งยืน (หน่วยส่งเสริมเทคโนโลยีและนวัตกรรม)
3. สนับสนุนและส่งเสริมให้สามารถสร้างสรรค์งานวิจัย R2R การพัฒนางานตามภารกิจหลักสู่งานวิจัย เพื่อยกระดับการปฏิบัติงานและพัฒนาหน่วยงานได้อย่างยั่งยืน	SA3	บุคลากรได้รับงบประมาณจัดทำวิจัย R2R การพัฒนางานตามภารกิจหลักสู่งานวิจัย	-	≥ 1 คน	≥ 2 คน	≥ 2 คน	≥ 3 คน	งานธุรการ (หน่วยบุคคลและสวัสดิการ)
	SA3	ผลงานวิจัยของบุคลากรได้รับการตีพิมพ์ระดับประเทศ	-	≥ 1 บทความ	≥ 1 บทความ	≥ 1 บทความ	≥ 1 บทความ	งานธุรการ (หน่วยบุคคลและสวัสดิการ)

ตัวชี้วัดหลัก และค่าเป้าหมาย ของแผนยุทธศาสตร์การพัฒนาศูนย์สิ่งแวดล้อมและการจัดการที่ยั่งยืน ประจำปีงบประมาณ พ.ศ. 2568 – 2572
ประเด็นยุทธศาสตร์ที่ 3 การบริการและสร้างสรรค์พื้นที่การเรียนรู้ เพื่อความเป็นอยู่ที่ดี

กลยุทธ์	SC/SA	ตัวชี้วัด	ค่าเป้าหมาย					ผู้รับผิดชอบ
			2568	2569	2570	2571	2572	
1. พัฒนาเครือข่ายความร่วมมือในการพัฒนามหาวิทยาลัยพะเยา ในด้านเศรษฐกิจ นวัตกรรม เพื่อยกระดับคุณภาพของหน่วยงาน	SC1 SC2 SA3	ต้นแบบในการเป็นผู้นำด้านการมีส่วนร่วมกับหน่วยงานและชุมชนในการจัดการสิ่งแวดล้อม	≥ 1 MOU	≥ 2 MOU	≥ 2 MOU	≥ 2 MOU	≥ 2 MOU	งานส่งเสริมและการจัดการที่ยั่งยืน (หน่วยอบรมและกิจกรรม)
2. พัฒนาหน่วยงานให้เป็นพื้นที่เพื่อการเรียนรู้ (Learning Space) ด้านการจัดการสิ่งแวดล้อมและก๊าซเรือนกระจก	SC2 SA2 SA3	มีพื้นที่การเรียนรู้และเข้าร่วมการประกวดรางวัลสนับสนุนพื้นที่การเรียนรู้ Learning Space	-	ระดับ Bronze	ระดับ Bronze	ระดับ Silver	ระดับ Gold	งานส่งเสริมและการจัดการที่ยั่งยืน (หน่วยส่งเสริมเทคโนโลยีและนวัตกรรม)
3. บริการวิชาการแก่คณะและหน่วยงานของมหาวิทยาลัยพะเยา สามารถสร้างการเปลี่ยนแปลงด้านความเป็นกลางทางคาร์บอน	SC1 SA2	คณะและหน่วยงานของมหาวิทยาลัยพะเยา มีความเข้าใจและจัดกิจกรรมที่เกี่ยวกับความเป็นกลางทางคาร์บอน	≥ 2 กิจกรรม	≥ 3 กิจกรรม	≥ 3 กิจกรรม	≥ 3 กิจกรรม	≥ 3 กิจกรรม	งานส่งเสริมและการจัดการที่ยั่งยืน (หน่วยอบรมและกิจกรรม)
4. นำองค์ความรู้และนวัตกรรมไปใช้ประโยชน์ในการพัฒนาชุมชนทั้งภายในและภายนอกมหาวิทยาลัยพะเยา เพื่อความเป็นอยู่ที่ดีของสังคม	SC1 SC3 SA1 SA3	คณะและหน่วยงานของมหาวิทยาลัยพะเยาได้รับการรับรองประเมิน CFO ของหน่วยงาน	≥ 1 หน่วยงาน	≥ 2 หน่วยงาน	≥ 2 หน่วยงาน	≥ 2 หน่วยงาน	≥ 2 หน่วยงาน	งานส่งเสริมและการจัดการที่ยั่งยืน (หน่วยมาตรฐานด้านสิ่งแวดล้อมและการลดก๊าซเรือนกระจก)
	SC1 SA2	ชุมชนได้รับการรับรองการประเมิน T-VER ภาคสมัครใจ	-	≥ 1 ชุมชน	≥ 1 ชุมชน	≥ 1 ชุมชน	≥ 1 ชุมชน	งานส่งเสริมและการจัดการที่ยั่งยืน (หน่วยมาตรฐานด้านสิ่งแวดล้อมและการลดก๊าซเรือนกระจก)

ตัวชี้วัดหลัก และค่าเป้าหมาย ของแผนยุทธศาสตร์การพัฒนาศูนย์สิ่งแวดล้อมและการจัดการที่ยั่งยืน ประจำปีงบประมาณ พ.ศ. 2568 – 2572
ประเด็นยุทธศาสตร์ที่ 4 การพัฒนาระบบบริหารจัดการที่ทันสมัย มีประสิทธิภาพ โปร่งใส และมีธรรมาภิบาล

กลยุทธ์	SC/SA	ตัวชี้วัด	ค่าเป้าหมาย					ผู้รับผิดชอบ
			2568	2569	2570	2571	2572	
1. พัฒนาล้างขวดล้อย้อมและสนับสนุนการพัฒนาคุณภาพสู่การเป็นมหาวิทยาลัยสีเขียวระดับโลก (World Green University) และเป็นต้นแบบในการสร้างความยั่งยืน	SC3 SA2 SA3	การจัดอันดับสถาบันการศึกษาสีเขียวที่เป็นมิตรกับสิ่งแวดล้อมระดับโลก (UI Green)	9 ของ ประเทศ	9 ของ ประเทศ	8 ของ ประเทศ	8 ของ ประเทศ	7 ของ ประเทศ	งานส่งเสริมและการจัดการที่ยั่งยืน (หน่วยสนับสนุนตัวชี้วัดสำคัญ (Super KPI))
2. สนับสนุนมหาวิทยาลัยพะเยามุ่งสู่การเป็นองค์กรที่ยั่งยืนทั้งทางสิ่งแวดล้อม สังคม และความเป็นกลางทางคาร์บอน	SC3 SA2 SA3	องค์กรผู้นำด้านการจัดการก๊าซเรือนกระจก และเป็นต้นแบบในความเป็นกลางทางคาร์บอน และมุ่งสู่ Net Zero Carbon	ระดับ ทองแดง	ระดับ ทองแดง	ระดับเงิน	ระดับเงิน	ระดับทอง	งานส่งเสริมและการจัดการที่ยั่งยืน (หน่วยสนับสนุนตัวชี้วัดสำคัญ (Super KPI))
3. ยกกระดับการสื่อสารของศูนย์ฯ เพื่อสร้างภาพลักษณ์องค์กรในระดับประเทศ	SC3 SA3	การประกวดมาตรฐานเว็บไซต์ประเภทหน่วยงานสนับสนุน	-	ระดับ A	ระดับ A	ระดับ AA	ระดับ AA	งานส่งเสริมและการจัดการที่ยั่งยืน (หน่วยอบรมและกิจกรรม)
	SC3 SA3	บุคลากรที่ได้รับรางวัล/ประกาศเกียรติคุณ/แต่งตั้งในเวทีระดับประเทศ	≥ 1 ราย	≥ 1 ราย	≥ 1 ราย	≥ 1 ราย	≥ 1 ราย	งานส่งเสริมและการจัดการที่ยั่งยืน (หน่วยอบรมและกิจกรรม)
4. ส่งเสริมพัฒนาการดำเนินงานด้วยความโปร่งใสและมีธรรมาภิบาลอย่างยั่งยืน	SC3 SA3	ผลการประเมิน ITA ระดับหน่วยงานของศูนย์สิ่งแวดล้อมและการจัดการที่ยั่งยืน	-	≥ ผ่านดี	ผ่านดีเยี่ยม	ผ่านดีเยี่ยม	ผ่านดีเยี่ยม	งานธุรการ (หน่วยนโยบายและแผน การบริหารความเสี่ยง ควบคุมภายใน และ ITA)

กลยุทธ์	SC/SA	ตัวชี้วัด	ค่าเป้าหมาย					ผู้รับผิดชอบ
			2568	2569	2570	2571	2572	
5. บุคลากรมีสมรรถนะสอดคล้องกับพันธกิจที่ต้องดำเนินการ และพร้อมทุ่มเททำงาน เพื่อองค์กรด้วยความสุข	SA3	บุคลากรมีพฤติกรรม/ค่านิยมการมีส่วนร่วมพัฒนาหน่วยงานและมหาวิทยาลัย การทุ่มเทและเสียสละเพื่อองค์กร	ร้อยละ 50 เข้าร่วมกิจกรรม	ร้อยละ 70 เข้าร่วมกิจกรรม	ร้อยละ 80 เข้าร่วมกิจกรรม	ร้อยละ 80 เข้าร่วมกิจกรรม	ร้อยละ 90 เข้าร่วมกิจกรรม	งานธุรการ (หน่วยบุคคลและสวัสดิการ)
6. สร้างทัศนคติและความเข้าใจในบทบาทหน้าที่ และเป้าหมายของหน่วยงานสู่บุคลากรอย่างเท่าเทียม	SC2 SA1 SA3	มีการถ่ายทอดนโยบายผู้บริหารสู่การปฏิบัติอย่างเป็นรูปธรรม และสร้างโอกาสให้บุคลากรได้แสดงผลงานและความภาคภูมิใจในบทบาทหน้าที่ ความรับผิดชอบของตนเอง	ประชุม ศูนย์ฯ 6 ครั้ง	ประชุม ศูนย์ฯ 12 ครั้ง	ประชุม ศูนย์ฯ 12 ครั้ง	ประชุม ศูนย์ฯ 12 ครั้ง	ประชุม ศูนย์ฯ 12 ครั้ง	งานธุรการ (หน่วยสารบรรณ)
7. พัฒนาระบบการบริหารสัญญาควบคุมพัสดุ และใช้งบประมาณของหน่วยงานให้มีความทันสมัยและตรวจสอบได้	SA3	การดำเนินงานจ้างเหมาต่าง ๆ ของหน่วยงานเป็นไปตามระเบียบพัสดุ และระเบียบมหาวิทยาลัยพะเยา รวมถึงตามระยะเวลาที่กำหนด ไม่มีเรื่องร้องเรียน	≥ ร้อยละ 90	≥ ร้อยละ 100	≥ ร้อยละ 100	≥ ร้อยละ 100	≥ ร้อยละ 100	งานธุรการ (หน่วยพัสดุ)
	SA3	การเบิกจ่ายงบประมาณของหน่วยงานเป็นไปตามระยะเวลาที่กำหนด	≥ ร้อยละ 90	≥ ร้อยละ 90	≥ ร้อยละ 90	≥ ร้อยละ 90	≥ ร้อยละ 90	งานธุรการ (หน่วยการเงิน)
	SA3	วัสดุและครุภัณฑ์ของหน่วยงานมีปริมาณตรงกับทะเบียนควบคุม และตรวจสอบได้	≥ ร้อยละ 90	≥ ร้อยละ 100	≥ ร้อยละ 100	≥ ร้อยละ 100	≥ ร้อยละ 100	งานธุรการ (หน่วยพัสดุ)

ส่วนที่ 4

การประเมินความสำเร็จของแผนยุทธศาสตร์และระบบการปรับปรุงพัฒนา

ศูนย์สิ่งแวดล้อมและการจัดการที่ยั่งยืน มีแผนระยะยาว ได้แก่ แผนยุทธศาสตร์การพัฒนาศูนย์สิ่งแวดล้อมและการจัดการที่ยั่งยืน ระยะ 5 ปี และแผนระยะสั้น ได้แก่ แผนปฏิบัติการประจำปี ซึ่งได้รับจัดสรรทรัพยากรด้านการเงินและด้านอื่นๆ พร้อมใช้ในการสนับสนุนแผนปฏิบัติการจนประสบความสำเร็จ โดยการประเมินความสำเร็จของแผนยุทธศาสตร์และระบบการปรับปรุงพัฒนา มีรายละเอียดดังนี้

1. การประเมินความสำเร็จของแผนยุทธศาสตร์

1.1 การสร้างความรู้ความเข้าใจแก่บุคลากรของศูนย์สิ่งแวดล้อมและการจัดการที่ยั่งยืน

เพื่อสร้างความตระหนักถึงความสำคัญของการผลักดันแผนยุทธศาสตร์การพัฒนามหาวิทยาลัยพะเยา ประจำปีงบประมาณ พ.ศ. 2568 - 2572 ไปสู่การปฏิบัติ โดยมีระบบและกลไก ดังนี้

1) เผยแพร่นโยบายและทิศทางการพัฒนามหาวิทยาลัยพะเยา ตามแผนยุทธศาสตร์การพัฒนามหาวิทยาลัยพะเยา ระยะ 5 ปี ประจำปีงบประมาณ พ.ศ. 2568 - 2572 ต่อบุคลากรศูนย์สิ่งแวดล้อมและการจัดการที่ยั่งยืน

2) สนับสนุนการมีส่วนร่วมในการเสนอความคิดเห็นในการจัดทำแผนยุทธศาสตร์การพัฒนาศูนย์สิ่งแวดล้อมและการจัดการที่ยั่งยืน แผนปฏิบัติการประจำปี แผนบริหารจัดการความเสี่ยงและความโปร่งใส และแผนการบริหารและพัฒนาทรัพยากรบุคคล

1.2 กำหนดผู้รับผิดชอบในการจัดทำแผนยุทธศาสตร์การพัฒนาศูนย์สิ่งแวดล้อมและการจัดการที่ยั่งยืน

1) กำหนดตัวผู้รับผิดชอบในการจัดทำแผนยุทธศาสตร์การพัฒนาศูนย์สิ่งแวดล้อมและการจัดการที่ยั่งยืน (ผู้รับผิดชอบหลัก) และระดับบุคคล

2) กำหนดให้บุคลากรทุกคนในหน่วยงาน ได้มีส่วนร่วมในการจัดทำแผนต่าง ๆ ในการพัฒนาศูนย์สิ่งแวดล้อมและการจัดการที่ยั่งยืน

3) จัดทำคำสั่งแต่งตั้งคณะกรรมการเพื่อให้มีหน้าที่ในการจัดทำแผนยุทธศาสตร์

2. การติดตามประเมินผลการดำเนินงานเพื่อให้บรรลุตามเป้าหมายและตัวชี้วัดของแผนยุทธศาสตร์

1) ศึกษานโยบายและวิสัยทัศน์ของอธิการบดีมหาวิทยาลัยพะเยา และ แนวทางจัดทำแผนยุทธศาสตร์การพัฒนามหาวิทยาลัยพะเยา ระยะ 5 ปี ประจำปีงบประมาณ พ.ศ. 2568 - 2572

2) สร้างความสอดคล้องของการประเมินผลการดำเนินงานตามแผนยุทธศาสตร์กับการประเมินการปฏิบัติงานตามระดับของตัวชี้วัดการดำเนินงานของศูนย์สิ่งแวดล้อมและการจัดการที่ยั่งยืน

3) ดำเนินการติดตามประเมินผลการดำเนินงานตามแผนยุทธศาสตร์ ตามตัวชี้วัด และตามรอบเวลาที่กำหนดอย่างต่อเนื่อง พร้อมทั้งการนำผลการประเมินมาปรับปรุงพัฒนาให้บรรลุเป้าหมายทั้งในเชิงปริมาณและเชิงคุณภาพ

4) รายงานผลการดำเนินงานตามแผนยุทธศาสตร์ แผนปฏิบัติการประจำปี รอบ 6 เดือน และรอบ 12 เดือน ต่อกองแผนงาน มหาวิทยาลัยพะเยา และมหาวิทยาลัยตามลำดับ

5) การรายงานผลการดำเนินงานโครงการตามแผนปฏิบัติการ (งบประมาณรายได้ประจำปีงบประมาณ) รอบ 6 เดือน และ 12 เดือน ตามข้อกำหนด ITA

3. ระบบการปรับปรุงผลการดำเนินงาน (Performance Improvement System)

3.1 ระบบการปรับปรุงผลการดำเนินงานที่สำคัญ

ศูนย์สิ่งแวดล้อมและการจัดการที่ยั่งยืน จะลำดับความสำคัญของเรื่องที่ต้องนำไปปรับปรุงผลการดำเนินงานที่สำคัญจากผลการวิเคราะห์ และทบทวนผลการดำเนินงาน โดยอาศัยข้อมูลจากระบบการ ติดตามและประเมินผล กระบวนการขาดผลการดำเนินงานในอนาคต โดยพิจารณาจาก

- 1) ระดับความรุนแรงและผลกระทบต่อกระบวนการปฏิบัติงานของหน่วยงานและของมหาวิทยาลัย
- 2) โอกาสและความเป็นไปได้ในการไม่บรรลุเป้าหมาย
- 3) ความต้องการและความคาดหวังของบุคลากรและนิสิตของมหาวิทยาลัยพะเยา ลูกค้ำกลุ่มอื่น ๆ และผู้มีส่วนได้ส่วนเสียที่สำคัญ

- 4) โอกาสความเป็นไปได้ในการพัฒนาปรับปรุงผลของการนำเสนอสารสนเทศด้านความต้องการความพึงพอใจ และไม่พึงพอใจ มีทบทวนปรับปรุงการสร้างความมีส่วนร่วมและกิจกรรมใหม่ ๆ ที่สำคัญ

จากการทบทวนวิเคราะห์ผลการดำเนินงานจากตัวชี้วัดเพื่อให้ได้ข้อมูลในการพัฒนาและปรับปรุง กิจกรรม การบริการที่สำคัญ และกระบวนการ งานธุรการ หน่วยนโยบายและแผน การบริหารความเสี่ยง ควบคุมภายใน และ ITA เป็นผู้รวบรวมผลการดำเนินงาน ตลอดจนการกำหนดความเสี่ยงเชิงยุทธศาสตร์ เพื่อ กำหนดแนวทางการติดตามและกำหนดนโยบายเพื่อป้องกันความเสี่ยงต่อการไม่สามารถดำเนินการตาม ยุทธศาสตร์ได้ ซึ่งในระดับผู้รับผิดชอบตัวชี้วัดจะดำเนินการทบทวนวิเคราะห์ผลการดำเนินงานและปัจจัย ภายในและภายนอกที่ส่งผลต่อการดำเนินงาน จากกระบวนการดังกล่าว ผู้บริหารของศูนย์สิ่งแวดล้อมและการ จัดการที่ยั่งยืนจะร่วมกับพิจารณาประเด็นที่ต้องดำเนินการอย่างเร่งด่วน จากระดับความเสี่ยงของตัวชี้วัดผล การดำเนินงานที่อยู่ในระดับสูงและสูงมากก่อนเป็นอันดับแรก เช่นเดียวกับการคัดเลือกประเด็นที่ดำเนินการได้ อย่างมีประสิทธิภาพ มาดำเนินการพัฒนาเป็นนวัตกรรมต้นแบบเพื่อใช้ในการดำเนินการในประเด็นอื่นๆ เพิ่มเติมทั้งนี้ ประเด็นที่ได้จากการพิจารณาดังกล่าว จะถูกเรียนในที่ประชุมคณะกรรมการบริหารศูนย์ สิ่งแวดล้อมและการจัดการที่ยั่งยืน

3.2 การปรับปรุงผลการดำเนินงาน

การประเมินผลลัพธ์ด้านการปฏิบัติงานของบุคลากรและด้านกระบวนการเพื่อให้เกิดการปรับปรุง พัฒนาอย่างต่อเนื่อง ประกอบด้วย

- 1) การประเมินผลลัพธ์ด้านการมุ่งเน้นบุคลากร ทั้งด้านขีดความสามารถของบุคลากรสมรรถนะ และ สวัสดิการต่างๆ
- 2) การประเมินผลลัพธ์ด้านการนำองค์การและธรรมาภิบาล
- 3) การประเมินผลลัพธ์ด้านความรับผิดชอบต่อสังคม ด้านอนุรักษ์สิ่งแวดล้อมการอนุรักษ์พลังงาน
- 4) การประเมินผลลัพธ์ด้านงบประมาณ การเงินและตลาด

ภาคผนวก

**กระบวนการจัดทำแผนยุทธศาสตร์การพัฒนาศูนย์สิ่งแวดล้อมและการจัดการที่ยั่งยืน
ประจำปีงบประมาณ พ.ศ. 2568 – 2572**

กระบวนการจัดทำแผนยุทธศาสตร์การพัฒนาศูนย์สิ่งแวดล้อมและการจัดการที่ยั่งยืน เพื่อให้สอดคล้องกับแผนยุทธศาสตร์การพัฒนามหาวิทยาลัยพะเยา ประจำปีงบประมาณ พ.ศ. 2568 - 2572 ที่มีเป้าหมายในการพลิกโฉมมหาวิทยาลัยให้สอดคล้องกับการพลิกโฉมประเทศ (Reinvent the Nation) เพื่อสร้างและพัฒนาคนในศตวรรษที่ 21 เพื่อการสร้างองค์ความรู้และนวัตกรรมเพื่อขับเคลื่อนประเทศตามแนวทาง Value-based economy ศูนย์สิ่งแวดล้อมและการจัดการที่ยั่งยืน โดยได้มีการเชื่อมโยงตัวชี้วัดให้เข้ากับเป้าหมายการพัฒนาที่ยั่งยืน (Sustainable Development Goals : SDGs) และเชื่อมโยงกับนโยบายของอธิการบดีมหาวิทยาลัยพะเยา โดยศูนย์สิ่งแวดล้อมและการจัดการที่ยั่งยืนได้ดำเนินการตามกระบวนการ ดังนี้

กระบวนการที่ 1 [พฤศจิกายน 2566] จัดทำแผนกลยุทธ์งานสิ่งแวดล้อม กองอาคารสถานที่ ในครั้งร่วมกิจกรรมปรับปรุงแผนยุทธศาสตร์เพื่อความเป็นเลิศของกองอาคารสถานที่ ประจำปีงบประมาณ พ.ศ.2567 และการจัดทำแผนพัฒนาภูมิทัศน์ให้สอดคล้องตามแผนยุทธศาสตร์การพัฒนามหาวิทยาลัย พ.ศ. 2567-2571 โดยพิจารณาวางแผนพัฒนาในส่วนที่เกี่ยวข้องให้เกิดประโยชน์และมีประสิทธิภาพสูงสุดแก่หน่วยงานและตนเอง ประกอบด้วย ความคาดหวัง แนวทางความสำเร็จของงาน ปัญหาอุปสรรคและข้อเสนอแนะ ผลการดำเนินงานสามารถแบ่งประเด็นการพัฒนางานสิ่งแวดล้อมออกเป็น 4 ประเด็น และนำเสนอต่อผู้บริหารเพื่อร่วมเสนอข้อคิดเห็นในการพัฒนางานสิ่งแวดล้อม ดังนี้



นำเสนอแผนพัฒนาในส่วนที่เกี่ยวข้องให้เกิดประโยชน์และมีประสิทธิภาพสูงสุดแก่หน่วยงานและตนเอง
ประกอบด้วย ความคาดหวัง แนวทางความสำเร็จของงาน ปัญหาอุปสรรคและข้อเสนอแนะ



จัดทำแผนกลยุทธ์งานสิ่งแวดล้อม แผนพัฒนาในส่วนที่เกี่ยวข้องให้เกิดประโยชน์และมีประสิทธิภาพสูงสุด

ประเด็นในการพัฒนา	ภาพในอนาคตที่อยากเห็น	กิจกรรมที่นำไปสู่ความสำเร็จ
1. ตอบสนองพันธกิจของมหาวิทยาลัย		
ด้าน 1. ผลิตกำลังคนที่มีสรณนะ และทักษะแห่งอนาคต	- มีพื้นที่เพื่อการเรียนรู้ (Learning Space) ด้านการจัดการสิ่งแวดล้อมและก๊าซเรือนกระจก	- ปรับปรุงและพัฒนาห้องงานสิ่งแวดล้อมให้เป็นพื้นที่เพื่อการเรียนรู้ด้านการจัดการสิ่งแวดล้อม และก๊าซเรือนกระจก - ปรับปรุงอาคารโรงคัดแยกขยะให้เป็นพื้นที่เพื่อการเรียนรู้ในการบริหารจัดการและแปรรูปขยะ
ด้าน 2. วิจัยและนวัตกรรมพัฒนา เศรษฐกิจและสิ่งแวดล้อม	- มีการจัดการด้านสิ่งแวดล้อมและการเสริมสร้างรายได้	- จัดทำต้นแบบเตาเผาถ่านจากพลังงานขยะ RDF
ด้าน 5. บริหารจัดการที่ทันสมัย มีประสิทธิภาพ โปร่งใสและมีธรรมาภิบาล	- Super KPI ด้าน UI Green + ก๊าซเรือนกระจก บรรลุตามเป้าหมายที่กำหนดไว้ 1) UI Green อยู่อันดับ 1-120 ของโลก / 1 -10 ของประเทศ 2) องค์กรผู้นำด้านการจัดการก๊าซเรือนกระจก ระดับทองแดง	- รวบรวมข้อมูล UI Green ในตัวชี้วัดต่างๆ ทั้ง 6 ด้าน - เข้าร่วมการจัดอันดับ UI Green 2023 - ศึกษาการเข้าร่วมประเมินองค์ความรู้ผู้นำด้านการจัดการก๊าซเรือนกระจก และเข้าร่วมประเมิน Climate Action Leading Organization
2. ตอบสนอง Super KPI		
ด้านมหาวิทยาลัยพะเยาได้รับการรับรองให้เป็นองค์กรผู้นำด้านการจัดการก๊าซเรือนกระจก	- เป็นมหาวิทยาลัยต้นแบบในความเป็นกลางทางคาร์บอน และมุ่งสู่ Net Zero Carbon - มหาวิทยาลัยพะเยามีแนวทางในการขายคาร์บอนเครดิตในแหล่งต่าง ๆ มากขึ้น นอกเหนือจาก Solar Roof Top	- ส่งเสริมให้หน่วยงานภายในมหาวิทยาลัยลดการปล่อยก๊าซเรือนกระจกกิจกรรมต่าง ๆ ของหน่วยงาน - สนับสนุนข้อมูลที่เกี่ยวข้องกับก๊าซเรือนกระจกให้กับมหาวิทยาลัยด้านสิ่งแวดล้อมและเป็นองค์กรผู้นำด้านการจัดการก๊าซเรือนกระจก - ศึกษาแนวทางในการใช้พลังงานทดแทนในด้านอื่น ๆ มากขึ้นและศึกษาแนวทางการวัด CO2 ต้นไม้และแนวทางการขายคาร์บอนเครดิต
3. ตอบสนองนโยบายการพัฒนาของอาคารสถานที่		

ประเด็นในการพัฒนา	ภาพในอนาคตที่อยากเห็น	กิจกรรมที่นำไปสู่ความสำเร็จ
<p>1. กองอาคารสถานที่เพื่อความ เป็นเลิศ</p> <p>- งานเป็นเลิศ</p>	<ul style="list-style-type: none"> - งานสิ่งแวดล้อมมีการนำระบบ IT มาใช้ ในระบบงานมากขึ้น เช่น การจัดการ ข้อมูลทรัพยากรสิ่งแวดล้อมและงานจ้าง เหมมาที่รับผิดชอบ - เป็นหน่วยงานต้นแบบในการเป็นผู้นำ ด้านการมีส่วนร่วมกับหน่วยงานและ ชุมชนในการจัดการสิ่งแวดล้อม - ได้รับรางวัลจากหน่วยงานทั้งภายในและ ภายนอกมหาวิทยาลัยพะเยา 	<ul style="list-style-type: none"> - นำระบบ Power BI มาใช้ในการบริหารจัดการ ข้อมูล Big Data ที่เกี่ยวข้องกับงาน - มีการออกแบบแอปพลิเคชันที่มีความทันสมัย มี การเข้าถึงง่ายและมีประสิทธิภาพ - กิจกรรมการสร้างความร่วมมือในการจัดการ สิ่งแวดล้อมและลดก๊าซเรือนกระจก - เข้าร่วมการประเมินสำนักงานสีเขียว
<p>- คนเป็นเลิศ</p>	<ul style="list-style-type: none"> - มีการพัฒนาการทำวิจัย R2R มากขึ้น และมีการรับทุนวิจัยจากหน่วยงาน ภายนอก - บุคลากรได้รับการพัฒนาให้มีการเข้าสู่ ตำแหน่ง (ชำนาญการ/ผู้เชี่ยวชาญ) ที่ สูงขึ้น (ทุกคน) - บุคลากรมีการพัฒนาจนมีความ เชี่ยวชาญเฉพาะด้านและสามารถ ถ่ายทอดความรู้ได้ 	<ul style="list-style-type: none"> - เข้าร่วมทุนงานวิจัย R2R ในงานที่เกี่ยวข้อง (ทุก คน) - เข้าร่วมอบรมคลินิกนักวิจัย และเข้าร่วมสัมมนา กับแหล่งทุนอื่น ๆ นอกมหาวิทยาลัยพะเยา - ส่งเสริมให้บุคลากรเข้าร่วมตีพิมพ์และเข้าร่วม นำเสนองานวิจัย - เข้าร่วมการอบรมทำเอกสารตำแหน่งกับ หน่วยงานที่เกี่ยวข้องรวมถึงการจัดทำคลินิกให้ ค่าปรึกษา(เชิงวิทยากร) - การเข้าสู่ตำแหน่งที่สูงขึ้น (ชำนาญการและ เชี่ยวชาญ) - เข้าร่วมอบรมและพัฒนาเพิ่มศักยภาพบุคลากร ในงานที่รับผิดชอบเป็นประจำ - นำเสนอผลการดำเนินงานและแผนการ ปฏิบัติงานประจำเดือน
<p>2. พัฒนาอาคารสถานที่ ภูมิทัศน์ และสิ่งแวดล้อมให้สวยงาม มี ความปลอดภัย</p> <p>- งานเชิงนโยบาย (การพัฒนา)</p>	<ul style="list-style-type: none"> - มหาวิทยาลัยมีระบบบำบัดน้ำเสียที่มี ประสิทธิภาพและเป็นต้นแบบให้ หน่วยงานอื่น ๆ - มหาวิทยาลัยมีการจัดการขยะตั้งแต่ต้น ทางที่สามารถคัดแยกขยะได้อย่างถูกต้อง - มีระบบขนส่งมวลชนที่เป็นมิตรกับ สิ่งแวดล้อมภายในมหาวิทยาลัย 	<ul style="list-style-type: none"> - ออกแบบระบบบำบัดน้ำเสียรวมของมหาวิทยาลัย พะเยาที่มีความเหมาะสมกับพื้นที่ - ปรับปรุงระบบบำบัดน้ำตามธรรมชาติอย่างน้อย 1 จุด - กำหนดจุดทิ้งขยะภายนอกอาคารและเข้าใจง่าย - กำหนดจุดทิ้งขยะต้นแบบอย่างน้อย 3 จุด - มีการบริการขนส่งมวลชนด้วยรถโดยสารที่ใช้ ระบบไฟฟ้า ภายในมหาวิทยาลัย - มีสถานีชาร์ตไฟฟ้าให้บริการสำหรับรถโดยสาร และรถยนต์ทั่วไป
<p>3. มหาวิทยาลัยสีเขียวเป็นมิตรกับ สิ่งแวดล้อมและองค์กรผู้นำใน ด้านการจัดการ ก๊าซเรือนกระจก (Super KPI)</p>	<ul style="list-style-type: none"> - UI Green อยู่อันดับ 1-120 ของโลก / 1-10 ของประเทศไทย - องค์กรผู้นำด้านการจัดการ ก๊าซเรือน กระจก ระดับทองแดง 	<ul style="list-style-type: none"> - รวบรวมข้อมูล UI Green ในตัวชี้วัดต่างๆ ทั้ง 6 ด้าน - เข้าร่วมการจัดอันดับ UI Green 2023 - ศึกษาการเข้าร่วมประเมินองค์ความรู้ผู้นำด้าน การจัดการ ก๊าซเรือนกระจก และเข้าร่วมประเมิน CALO
<p>4. การแสวงหารายได้เพื่อพัฒนา ระบบสวัสดิการให้กับบุคลากร กองอาคารสถานที่</p> <p>- รายได้จากการบริหารจัดการ</p>	<ul style="list-style-type: none"> - กองอาคารสถานที่มีรายได้เพื่อพัฒนา ระบบสวัสดิการ โดยการแปรรูปขยะ 	<ul style="list-style-type: none"> - จำหน่ายขยะ Recycle - จำหน่ายผลพลอยได้จากการบริหารจัดการขยะ RDF +ผลิตภัณฑ์และแปรรูปขยะพลาสติก เช่น

ประเด็นในการพัฒนา	ภาพในอนาคตที่อยากเห็น	กิจกรรมที่นำไปสู่ความสำเร็จ
		การทำเหรียญรางวัล แก้ว บล็อกตัวนอน และถนน

กระบวนการที่ 2 [กุมภาพันธ์ 2568] วิเคราะห์แผนยุทธศาสตร์การพัฒนามหาวิทยาลัยพะเยา ประจำปี พ.ศ. 2568 - 2572 และเป้าหมายเชิงกลยุทธ์ เพื่อให้หน่วยงาน/ส่วนงาน ใช้ประกอบในการจัดทำแผนยุทธศาสตร์การพัฒนาศูนย์สิ่งแวดล้อมและการจัดการที่ยั่งยืน ประจำปี พ.ศ. 2568 - 2572

กระบวนการที่ 3 [กุมภาพันธ์ 2568] รวบรวมข้อมูลผลการดำเนินงานของมหาวิทยาลัย ข้อมูลที่เกี่ยวข้อง และปัจจัยแวดล้อมภายใน/ภายนอกที่มีผลกระทบต่อการทำงานมหาวิทยาลัย เพื่อนำมาวิเคราะห์สภาพแวดล้อมองค์กร ด้วยเครื่องมือ SWOT Analysis PESTEL Analysis และ Tows Matrix ประกอบกันกับผลการดำเนินงานที่ผ่านมา ด้วยเครื่องมือ Performance Analysis

กระบวนการที่ 4 [กุมภาพันธ์ - มีนาคม 2568] จัดทำ (ร่าง) แผนยุทธศาสตร์การพัฒนาศูนย์สิ่งแวดล้อมและการจัดการที่ยั่งยืน ประจำปี พ.ศ. 2568 - 2572 (ระยะ 5 ปี) โดยพิจารณาจากผลในกระบวนการที่ 3 และความสอดคล้องแผนยุทธศาสตร์การพัฒนามหาวิทยาลัยพะเยา ประจำปี พ.ศ. 2568 - 2572 ร่วมกับเสนอรับฟังข้อคิดเห็นจากบุคลากรศูนย์สิ่งแวดล้อมและการจัดการที่ยั่งยืนในการประชุมพิจารณา ร่างแผนยุทธศาสตร์ฯ ในวันอังคารที่ 18 มีนาคม พ.ศ. 2568 เวลา 13.30 น. ณ ห้องประชุมศูนย์สิ่งแวดล้อมและการจัดการที่ยั่งยืน

กระบวนการที่ 5 [มีนาคม 2568] ขอความเห็นชอบแผนยุทธศาสตร์การพัฒนาศูนย์สิ่งแวดล้อมและการจัดการที่ยั่งยืน ประจำปี พ.ศ. 2568 - 2572 (ระยะ 5 ปี) ในการประชุมประจำเดือนศูนย์สิ่งแวดล้อมและการจัดการที่ยั่งยืน ครั้งที่ 1 (1/2568) ในวันจันทร์ที่ 31 มีนาคม พ.ศ. 2568 เวลา 13.30 น. ณ ห้องประชุมศูนย์สิ่งแวดล้อมและการจัดการที่ยั่งยืน



การประชุมประจำเดือนศูนย์สิ่งแวดล้อมและการจัดการที่ยั่งยืน ครั้งที่ 1 (1/2568)

กระบวนการที่ 6 [เมษายน 2568] ประกาศใช้แผนยุทธศาสตร์การพัฒนาศูนย์สิ่งแวดล้อมและการจัดการที่ยั่งยืน ประจำปี พ.ศ. 2568 - 2572 (ระยะ 5 ปี) ฉบับสมบูรณ์



ปัญญาเพื่อความเข้มแข็งของชุมชน